

OTTOBRE 2020



UNIONE EUROPEA

Fondo Sociale Europeo
Investiamo nel tuo futuro



Indagine continua di Unioncamere

LA DOMANDA DI LAVORO DELLE IMPRESE

Provincia di Ferrara



UNIONCAMERE



NOTA METODOLOGICA

I dati presentati nel volume derivano dalle rilevazioni mensili del Sistema Informativo Excelsior realizzate da Unioncamere in accordo con l’Agenzia Nazionale per le Politiche Attive del Lavoro. L’indagine, che è inserita nel Programma Statistico Nazionale (UCC-00007) tra quelle che prevedono l’obbligo di risposta, dal 2017 è svolta con cadenza mensile.

A vent’anni dalla sua nascita il Sistema Informativo Excelsior si conferma una delle fonti più utilizzate per seguire le dinamiche quali-quantitative della domanda di lavoro. Per sfruttarne al meglio le potenzialità, dal 2017, si è innovato sia sotto l’aspetto metodologico che organizzativo per fornire indicazioni tempestive a supporto delle Politiche attive del lavoro. A partire da maggio 2017, infatti, vengono realizzate indagini mensili sulle imprese adottando prioritariamente la tecnica di rilevazione CAWI (Computer Assisted Web Interviewing) e somministrando un questionario incentrato sui profili professionali e sui livelli di istruzione richiesti dalle imprese. La rete delle Camere di Commercio e InfoCamere - società di informatica del sistema camerale - assicurano la specifica attività di supporto alle imprese intervistate.

La situazione determinatasi nei mesi di marzo-aprile a seguito dell’epidemia Covid-19 ha impedito nel medesimo periodo il consueto svolgimento delle indagini, che sono riprese dal mese di maggio. All’indagine hanno partecipato circa 140.000 imprese, campione rappresentativo delle imprese con dipendenti al 2020 dei diversi settori industriali e dei servizi. I risultati dell’indagine sono disponibili a livello nazionale, regionale e provinciale per i settori economici ottenuti dall’accorpamento di codici di attività economica della classificazione ATECO2007. La ripartizione delle entrate previste per “gruppo professionale” fa riferimento ad opportune aggregazioni dei codici della classificazione ISTAT CP2011.

In questa fase di particolari difficoltà, in aggiunta alle informazioni sui programmi di assunzione mensili e trimestrali delle imprese, il questionario è stato arricchito con una specifica sezione che ha l’obiettivo di monitorare la situazione del tessuto imprenditoriale a seguito dell’emergenza Covid-19. Le informazioni rilevate riguardano gli impatti prodotti dalla crisi sulle imprese e le valutazioni sulle prospettive di recupero, focalizzandosi sui comportamenti delle imprese abitualmente presenti sui mercati esteri e delle imprese più coinvolte nei processi di digitalizzazione.

Le analisi del presente volume si focalizzano sulle principali caratteristiche delle entrate programmate nel mese di ottobre 2020, con uno sguardo sulle tendenze occupazionali per il periodo ottobre - dicembre 2020.

Excelsior Informa è realizzato da Unioncamere in collaborazione con ANPAL nell’ambito del Sistema Informativo Excelsior.

Per approfondimenti si consulti il sito: <https://excelsior.unioncamere.net> nel quale sono disponibili dati e analisi riferiti a tutte le regioni e a tutte le province.

La riproduzione e/o diffusione parziale o totale delle tavole contenute nella presente pubblicazione è consentita esclusivamente con la citazione completa della fonte: Unioncamere-ANPAL, Sistema Informativo Excelsior.

Indice delle tavole

SEZIONE A - Quali sono le professioni ricercate dalle imprese?

Tavola 1 - Lavoratori previsti in entrata per grande gruppo professionale

Tavola 2 - Lavoratori previsti in entrata per area aziendale di inserimento e gruppo professionale

Tavola 3 - Lavoratori previsti in entrata per gruppo professionale secondo la classe di età

Tavola 4 - Lavoratori previsti in entrata per gruppo professionale secondo la difficoltà di reperimento e l'esperienza richiesta

Tavola 5 - Competenze richieste ai lavoratori previsti in entrata per gruppo professionale

Tavola 6 - Lavoratori previsti in entrata per gruppo professionale secondo il livello di istruzione

Tavola 7 - I titoli di studio richiesti dalle imprese secondo la difficoltà di reperimento e l'esperienza richiesta

SEZIONE B - Lavoro in provincia: le tendenze settoriali

Tavola 8 - Lavoratori previsti in entrata dalle imprese nel mese di ottobre 2020 e nel trimestre ottobre - dicembre 2020

Tavola 9 - Lavoratori previsti in entrata per settore di attività secondo la tipologia contrattuale

APPENDICE - Analisi dei dati relativi all'impatto sulle imprese dell'emergenza sanitaria Covid-19

SEZIONE A

Quali sono le professioni
ricercate dalle imprese?

Ottobre 2020

Tavola 1 - Lavoratori previsti in entrata per grande gruppo professionale

Ferrara

Ottobre 2020

	Entrate previste nel periodo	
	(v.a.)	(%)
TOTALE	1.210	100,0
Dirigenti, professioni con elevata specializzazione e tecnici	230	18,7
1 Dirigenti	--	--
2 Professioni intellettuali, scientifiche e con elevata specializzazione	50	4,4
3 Professioni tecniche	170	14,2
Impiegati, professioni commerciali e nei servizi	410	33,9
4 Impiegati	50	4,2
5 Professioni qualificate nelle attività commerciali e nei servizi	360	29,7
Operai specializzati e conduttori di impianti e macchine	420	34,9
6 Operai specializzati	250	20,3
7 Conduttori di impianti e operai di macchinari fissi e mobili	180	14,7
Professioni non qualificate	150	12,4

Valori assoluti sono arrotondati alle decine. I totali possono non coincidere con la somma dei singoli valori.

Il segno (--) indica un valore statisticamente non significativo. I totali comprendono comunque i dati non esposti.

Fonte: Unioncamere - ANPAL, Sistema Informativo Excelsior, 2020

Tavola 2 - Lavoratori previsti in entrata per area aziendale di inserimento e gruppo professionale

Ferrara

Ottobre 2020

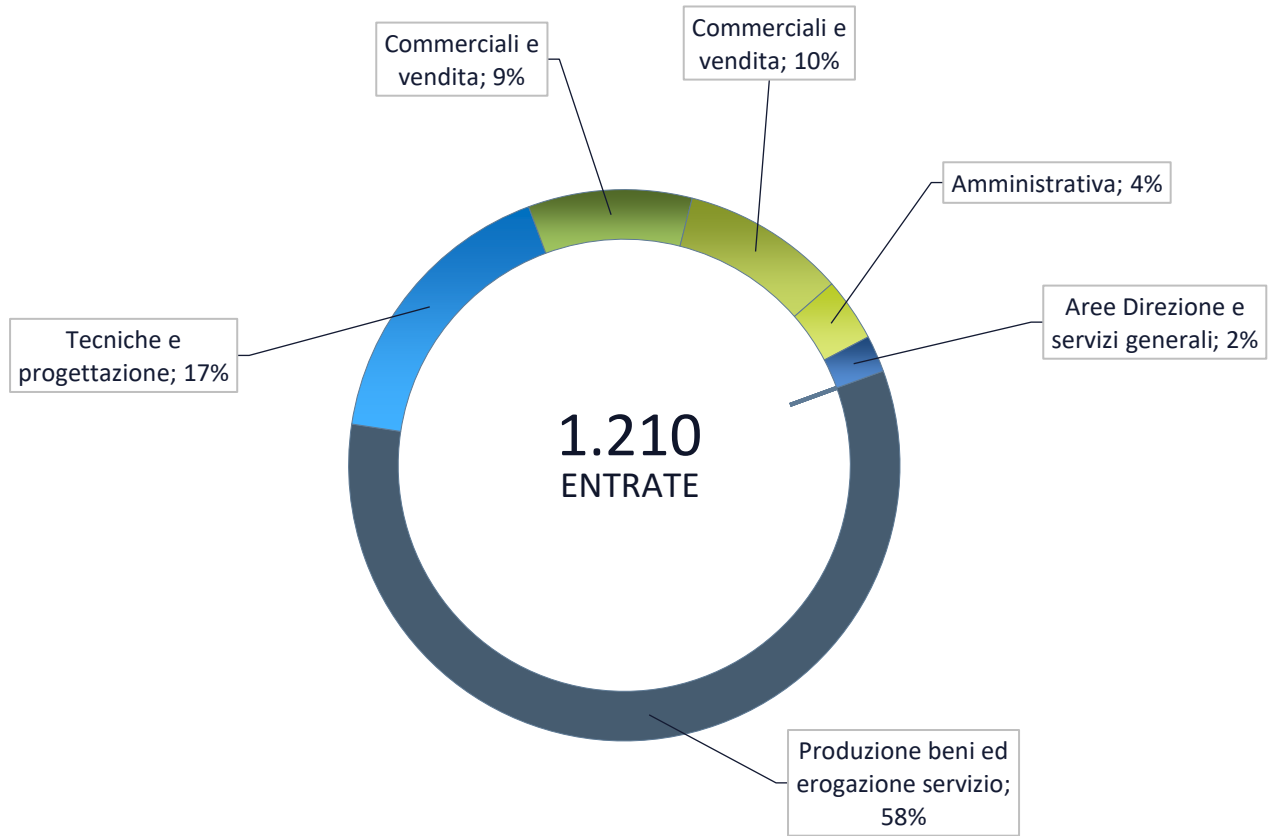
	Entrate previste (v.a.)	di cui (%):		
		Professioni specializzate e tecnici (*)	Impiegati, professioni commerciali e nei servizi	Operai specializzati, conduttori di impianti e macchine e professioni non qualificate
TOTALE	1.210	230 18,7	410 33,9	570 47,4
Area produzione di beni ed erogazione servizio	700	14,0	38,4	47,6
Area direzione e servizi generali	30	--	--	-
Direzione generale, personale e organizzazione risorse umane	--	--	--	-
Segreteria, staff e servizi generali	--	-	--	-
Sistemi informativi	--	--	-	-
Area amministrativa, finanziaria, legale e controllo di gestione	50	--	--	-
Area commerciale e della vendita	120	--	73,3	--
Vendita	80	--	89,3	-
Marketing, commerciale, comunicazione e pubbliche relazioni	--	--	-	-
Assistenza clienti	--	--	--	--
Aree tecniche e della progettazione	210	32,7	--	62,9
Progettazione e ricerca e sviluppo	30	100,0	-	-
Installazione e manutenzione	130	--	-	78,1
Certificazione e controllo di qualità, sicurezza e ambiente	50	--	--	--
Area della logistica	120	--	--	93,1
Acquisti e movimentazione interna merci	30	--	--	--
Trasporti e distribuzione	90	-	--	93,4

* Compresi i Dirigenti.

Valori assoluti sono arrotondati alle decime. I totali possono non coincidere con la somma dei singoli valori.

Il segno (-) indica l'assenza di entrate nell'incrocio indicato. Il segno (--) indica un valore statisticamente non significativo. I totali comprendono comunque i dati non esposti.

Entrate previste nel periodo per area funzionale di inserimento



Fonte: Unioncamere - ANPAL, Sistema Informativo Excelsior, 2020

Tavola 3 - Lavoratori previsti in entrata per gruppo professionale secondo la classe di età

Ferrara		Ottobre 2020		
		Entrate previste (v.a.)	di cui (%): classe di età:	
			fino a 29 anni	indiffe- rente
	TOTALE	1.210	27,0	22,8
Dirigenti, professioni con elevata specializzazione e tecnici	Dirigenti e direttori	--	--	--
	Specialisti in scienze informatiche, fisiche e chimiche	--	--	--
	Progettisti, ingegneri e professioni assimilate	--	--	--
	Farmacisti, biologi e altri specialisti delle scienze della vita	--	--	--
	Medici e altri specialisti della salute	-	-	-
	Tecnici della sanità, dei servizi sociali e dell'istruzione	40	58,3	25,0
	Specialisti in scienze economiche e gestionali di impresa	-	-	-
	Tecnici amministrativi, finanziari e della gestione della produzione	30	14,8	18,5
	Tecnici delle vendite, del marketing e della distribuzione commerciale	20	38,1	4,8
	Specialisti in discipline artistiche e in scienze umane e sociali	--	--	--
	Specialisti della formazione e insegnanti	20	8,7	26,1
	Tecnici dei servizi alle persone	30	6,3	50,0
	Tecnici in campo informatico, ingegneristico e della produzione	60	20,3	11,9
Impiegati, professioni commerciali e nei servizi	Addetti accoglienza, informazione e assistenza della clientela	--	--	--
	Personale di amministrazione, di segreteria e dei servizi generali	40	22,0	26,8
	Addetti alla gestione dei magazzini, della logistica e degli acquisti	--	--	--
	Commessi e altro personale qualificato nella grande distribuzione	30	38,2	2,9
	Commessi e altro personale qualificato in negozi ed esercizi all'ingrosso	30	43,3	20,0
	Cuochi, camerieri e altre professioni dei servizi turistici	210	33,5	17,5
	Operatori dell'assistenza sociale, in istituzioni o domiciliari	60	12,3	50,9
	Operatori della cura estetica	20	70,0	15,0
	Professioni specifiche nei servizi di sicurezza, vigilanza e custodia	--	--	--
Professioni specifiche degli altri servizi alle persone	--	--	--	
Operai specializzati e conduttori di impianti e macchine	Operai specializzati nell'edilizia e nella manutenzione degli edifici	70	26,1	18,8
	Operai specializzati e conduttori di impianti nell'industria alimentare	50	7,8	29,4
	Operai specializzati e condutt. di impianti nelle ind. tessili, abbigl. calzature	30	3,4	37,9
	Operai nelle attività metalmeccaniche ed elettromeccaniche	120	46,2	13,4
	Operai nelle attività metalmeccaniche richiesti in altri settori	40	43,9	4,9
	Operai specializzati nelle industrie del legno e della carta	--	--	--
	Operai specializzati nelle industrie chimiche e della plastica	20	37,5	41,7
	Operai specializzati in altre attività industriali	--	--	--
	Conduttori di mezzi di trasporto	60	13,1	19,7
	Conduttori di macchinari mobili	--	--	--
Professioni non qualificate	Personale generico nelle costruzioni	--	--	--
	Personale non qualificato nella logistica, facchini e corrieri	30	33,3	16,7
	Personale non qualificato nelle attività commerciali e nei servizi	--	--	--
	Personale non qualificato nei servizi di pulizia e in altri servizi alle persone	70	12,7	23,9
	Personale non qualificato nelle attività industriali e assimilati	30	0,0	39,3

Valori assoluti sono arrotondati alle decine. I totali possono non coincidere con la somma dei singoli valori.

Il segno (-) indica l'assenza di entrate nell'incrocio indicato. Il segno (--) indica un valore statisticamente non significativo. I totali comprendono comunque i dati non esposti.

Fonte: Unioncamere - ANPAL, Sistema Informativo Excelsior, 2020

Tavola 4 - Lavoratori previsti in entrata per gruppo professionale secondo la difficoltà di reperimento e l'esperienza richiesta

Ferrara

Ottobre 2020

	Entrate previste (v.a)	con difficoltà di reperimento (%)			con espe- rienza (%)		
		totale (*)	di cui per:		professio- nale specifica	nello stesso settore	
			mancanza di candidati	prepara- zione inadeguata			
TOTALE	1.210	37,9	17,5	18,5	25,6	45,0	
Dirigenti, professioni con elevata specializzazione e tecnici	Dirigenti e direttori	--	--	--	--	--	
	Specialisti in scienze informatiche, fisiche e chimiche	--	--	--	--	--	
	Progettisti, ingegneri e professioni assimilate	--	--	--	--	--	
	Farmacisti, biologi e altri specialisti delle scienze della vita	--	--	--	--	--	
	Medici e altri specialisti della salute	--	-	-	-	-	
	Tecnici della sanità, dei servizi sociali e dell'istruzione	40	25,0	5,6	19,4	27,8	63,9
	Specialisti in scienze economiche e gestionali di impresa	--	-	-	-	-	-
	Tecnici amministrativi, finanziari e della gestione della produzione	30	44,4	29,6	14,8	33,3	33,3
	Tecnici delle vendite, del marketing e della distribuzione commerciale	20	38,1	14,3	14,3	33,3	42,9
	Specialisti in discipline artistiche e in scienze umane e sociali	--	--	--	--	--	--
	Specialisti della formazione e insegnanti	20	26,1	26,1	0,0	65,2	30,4
	Tecnici dei servizi alle persone	30	6,3	3,1	0,0	71,9	25,0
Tecnici in campo informatico, ingegneristico e della produzione	60	39,0	22,0	16,9	50,8	45,8	
Impiegati, professioni commerciali e nei servizi	Addetti accoglienza, informazione e assistenza della clientela	--	--	--	--	--	
	Personale di amministrazione, di segreteria e dei servizi generali	40	41,5	14,6	19,5	51,2	19,5
	Addetti alla gestione dei magazzini, della logistica e degli acquisti	--	--	--	--	--	--
	Commessi e altro personale qualificato nella grande distribuzione	30	20,6	20,6	0,0	29,4	23,5
	Commessi e altro personale qualificato in negozi ed esercizi all'ingrosso	30	6,7	0,0	3,3	23,3	43,3
	Cuochi, camerieri e altre professioni dei servizi turistici	210	46,1	0,0	42,7	34,5	35,0
	Operatori dell'assistenza sociale, in istituzioni o domiciliari	60	36,8	36,8	0,0	29,8	70,2
	Operatori della cura estetica	20	65,0	20,0	30,0	30,0	45,0
	Professioni specifiche nei servizi di sicurezza, vigilanza e custodia	--	--	--	--	--	--
	Professioni specifiche degli altri servizi alle persone	--	--	--	--	--	--
Operai specializzati e conduttori di impianti e macchine	Operai specializzati nell'edilizia e nella manutenzione degli edifici	70	62,3	43,5	15,9	13,0	59,4
	Operai specializzati e conduttori di impianti nell'industria alimentare	50	49,0	13,7	35,3	33,3	52,9
	Operai specializzati e condutt. di impianti nelle ind. tessili, abbigl. calzature	30	82,8	41,4	41,4	20,7	75,9
	Operai nelle attività metalmeccaniche ed elettromeccaniche	120	45,4	25,2	19,3	11,8	66,4
	Operai nelle attività metalmeccaniche richiesti in altri settori	40	63,4	56,1	7,3	7,3	48,8
	Operai specializzati nelle industrie del legno e della carta	--	--	--	--	--	--
	Operai specializzati nelle industrie chimiche e della plastica	20	33,3	29,2	4,2	0,0	33,3
	Operai specializzati in altre attività industriali	--	--	--	--	--	--
	Conduttori di mezzi di trasporto	60	39,3	19,7	19,7	14,8	67,2
	Conduttori di macchinari mobili	--	--	--	--	--	--
Professioni non qualificate	Personale generico nelle costruzioni	--	--	--	--	--	
	Personale non qualificato nella logistica, facchini e corrieri	30	3,3	0,0	0,0	6,7	23,3
	Personale non qualificato nelle attività commerciali e nei servizi	--	--	--	--	--	--
	Personale non qualificato nei servizi di pulizia e in altri servizi alle persone	70	12,7	8,5	4,2	0,0	53,5
	Personale non qualificato nelle attività industriali e assimilati	30	10,7	3,6	7,1	0,0	17,9

Valori assoluti sono arrotondati alle decime. I totali possono non coincidere con la somma dei singoli valori.

Il segno (-) indica l'assenza di entrate nell'incrocio indicato. Il segno (--) indica un valore statisticamente non significativo. I totali comprendono comunque i dati non esposti.

(*) Il totale delle difficoltà di reperimento comprende anche la modalità residuale "altri motivi", non esposta nella tavola.

Fonte: Unioncamere - ANPAL, Sistema Informativo Excelsior, 2020

Tavola 5 - Competenze richieste ai lavoratori previsti in entrata per gruppo professionale

Ferrara		Ottobre 2020		
		Entrate (v.a.)	di cui (%):	
			applicherà soluzioni creative e innovative	coordinerà altre persone
Dirigenti, professioni con elevata specializzazione e tecnici	TOTALE	1.210	19,4	10,3
	Dirigenti e direttori	--	--	--
	Specialisti in scienze informatiche, fisiche e chimiche	--	--	--
	Progettisti, ingegneri e professioni assimilate	--	--	--
	Farmacisti, biologi e altri specialisti delle scienze della vita	--	--	--
	Medici e altri specialisti della salute	--	-	-
	Tecnici della sanità, dei servizi sociali e dell'istruzione	40	58,3	5,6
	Specialisti in scienze economiche e gestionali di impresa	--	-	-
	Tecnici amministrativi, finanziari e della gestione della produzione	30	11,1	18,5
	Tecnici delle vendite, del marketing e della distribuzione commerciale	20	42,9	19,0
	Specialisti in discipline artistiche e in scienze umane e sociali	--	--	--
	Specialisti della formazione e insegnanti	20	26,1	26,1
	Tecnici dei servizi alle persone	30	43,8	6,3
	Tecnici in campo informatico, ingegneristico e della produzione	60	32,2	30,5
Impiegati, professioni commerciali e nei servizi	Addetti accoglienza, informazione e assistenza della clientela	--	--	--
	Personale di amministrazione, di segreteria e dei servizi generali	40	19,5	39,0
	Addetti alla gestione dei magazzini, della logistica e degli acquisti	--	--	--
	Commessi e altro personale qualificato nella grande distribuzione	30	14,7	2,9
	Commessi e altro personale qualificato in negozi ed esercizi all'ingrosso	30	16,7	0,0
	Cuochi, camerieri e altre professioni dei servizi turistici	210	9,2	15,5
	Operatori dell'assistenza sociale, in istituzioni o domiciliari	60	29,8	0,0
	Operatori della cura estetica	20	40,0	10,0
	Professioni specifiche nei servizi di sicurezza, vigilanza e custodia	--	--	--
	Professioni specifiche degli altri servizi alle persone	--	--	--
Operai specializzati e conduttori di impianti e macchine	Operai specializzati nell'edilizia e nella manutenzione degli edifici	70	36,2	10,1
	Operai specializzati e conduttori di impianti nell'industria alimentare	50	0,0	0,0
	Operai specializzati e condutt. di impianti nelle ind. tessili, abbigl. calzature	30	0,0	0,0
	Operai nelle attività metalmeccaniche ed elettromeccaniche	120	17,6	2,5
	Operai nelle attività metalmeccaniche richiesti in altri settori	40	26,8	17,1
	Operai specializzati nelle industrie del legno e della carta	--	--	--
	Operai specializzati nelle industrie chimiche e della plastica	20	0,0	0,0
	Operai specializzati in altre attività industriali	--	--	--
	Conduttori di mezzi di trasporto	60	26,2	11,5
	Conduttori di macchinari mobili	--	--	--
	Professioni non qualificate	Personale generico nelle costruzioni	--	--
Personale non qualificato nella logistica, facchini e corrieri		30	3,3	0,0
Personale non qualificato nelle attività commerciali e nei servizi		--	--	--
Personale non qualificato nei servizi di pulizia e in altri servizi alle persone		70	1,4	2,8
Personale non qualificato nelle attività industriali e assimilati		30	0,0	0,0

Valori assoluti sono arrotondati alle decime. I totali possono non coincidere con la somma dei singoli valori.

Il segno (-) indica l'assenza di entrate nell'incrocio indicato. Il segno (--) indica un valore statisticamente non significativo. I totali comprendono comunque i dati non esposti.

Tavola 6 - Lavoratori previsti in entrata per gruppo professionale secondo il livello di istruzione

Ferrara

Ottobre 2020

		Entrate previste (v.a.)	di cui (%):			
			laurea	diploma	qualifica profes.	nessun titolo di studio
Dirigenti, professioni con elevata specializzazione e tecnici	TOTALE	1.210	13,2	31,6	28,4	26,7
	Dirigenti e direttori	--	--	--	--	--
	Specialisti in scienze informatiche, fisiche e chimiche	--	--	--	--	--
	Progettisti, ingegneri e professioni assimilate	--	--	--	--	--
	Farmacisti, biologi e altri specialisti delle scienze della vita	--	--	--	--	--
	Medici e altri specialisti della salute	-	-	-	-	-
	Tecnici della sanità, dei servizi sociali e dell'istruzione	40	100,0	0,0	0,0	0,0
	Specialisti in scienze economiche e gestionali di impresa	-	-	-	-	-
	Tecnici amministrativi, finanziari e della gestione della produzione	30	33,3	66,7	0,0	0,0
	Tecnici delle vendite, del marketing e della distribuzione commerciale	20	52,4	38,1	9,5	0,0
	Specialisti in discipline artistiche e in scienze umane e sociali	--	--	--	--	--
	Specialisti della formazione e insegnanti	20	91,3	8,7	0,0	0,0
	Tecnici dei servizi alle persone	30	84,4	15,6	0,0	0,0
Tecnici in campo informatico, ingegneristico e della produzione	60	28,8	64,4	6,8	0,0	
Impiegati, professioni commerciali e nei servizi	Addetti accoglienza, informazione e assistenza della clientela	--	--	--	--	--
	Personale di amministrazione, di segreteria e dei servizi generali	40	29,3	65,9	4,9	0,0
	Addetti alla gestione dei magazzini, della logistica e degli acquisti	--	--	--	--	--
	Commessi e altro personale qualificato nella grande distribuzione	30	0,0	44,1	5,9	50,0
	Commessi e altro personale qualificato in negozi ed esercizi all'ingrosso	30	0,0	50,0	6,7	43,3
	Cuochi, camerieri e altre professioni dei servizi turistici	210	0,0	24,8	54,9	20,4
	Operatori dell'assistenza sociale, in istituzioni o domiciliari	60	0,0	100,0	0,0	0,0
	Operatori della cura estetica	20	0,0	0,0	85,0	15,0
	Professioni specifiche nei servizi di sicurezza, vigilanza e custodia	--	--	--	--	--
	Professioni specifiche degli altri servizi alle persone	--	--	--	--	--
Operai specializzati e conduttori di impianti e macchine	Operai specializzati nell'edilizia e nella manutenzione degli edifici	70	0,0	14,5	31,9	53,6
	Operai specializzati e conduttori di impianti nell'industria alimentare	50	0,0	11,8	17,6	70,6
	Operai specializzati e condutt. di impianti nelle ind. tessili, abbigl. calzature	30	0,0	13,8	3,4	82,8
	Operai nelle attività metalmeccaniche ed elettromeccaniche	120	0,0	36,1	52,9	10,9
	Operai nelle attività metalmeccaniche richiesti in altri settori	40	0,0	24,4	73,2	2,4
	Operai specializzati nelle industrie del legno e della carta	--	--	--	--	--
	Operai specializzati nelle industrie chimiche e della plastica	20	0,0	41,7	20,8	37,5
	Operai specializzati in altre attività industriali	--	--	--	--	--
	Conduttori di mezzi di trasporto	60	0,0	13,1	31,1	55,7
	Conduttori di macchinari mobili	--	--	--	--	--
Professioni non qualificate	Personale generico nelle costruzioni	--	--	--	--	--
	Personale non qualificato nella logistica, facchini e corrieri	30	0,0	13,3	16,7	70,0
	Personale non qualificato nelle attività commerciali e nei servizi	--	--	--	--	--
	Personale non qualificato nei servizi di pulizia e in altri servizi alle persone	70	0,0	45,1	12,7	42,3
	Personale non qualificato nelle attività industriali e assimilati	30	0,0	0,0	89,3	10,7

Valori assoluti sono arrotondati alle decime. I totali possono non coincidere con la somma dei singoli valori.

Il segno (-) indica l'assenza di entrate nell'incrocio indicato. Il segno (--) indica un valore statisticamente non significativo. I totali comprendono comunque i dati non esposti.

Fonte: Unioncamere - ANPAL, Sistema Informativo Excelsior, 2020

Tavola 7 - I titoli di studio richiesti dalle imprese secondo la difficoltà di reperimento e l'esperienza richiesta

Ferrara	Entrate previste (v.a.)	di cui con (%)					Ottobre 2020
		difficoltà di reperimento			esperienza		nel setto- re
		Totale	per mancanza di candidati	per preparazione inadeguata	nella profes- sione		
TOTALE	1.210	37,9	17,5	18,5	25,6	45,0	
Livello universitario	160	33,1	16,3	13,1	56,3	35,6	
Indirizzo insegnamento e formazione	50	17,4	2,2	15,2	41,3	50,0	
Indirizzo economico	30	46,4	14,3	21,4	71,4	25,0	
Altri indirizzi	90	37,2	24,4	9,3	59,3	31,4	
Livello secondario e post-secondario	380	32,2	17,8	13,1	23,0	47,9	
Tecnologico (ex istituto tecnico industriale)	140	35,5	17,7	16,3	19,9	49,6	
Professionale - servizi/turismo	70	27,4	8,2	19,2	9,6	49,3	
Tecnico-economico/turistico (ex ragioneria)	60	19,7	9,8	8,2	34,4	18,0	
Professionale - assistenza/sanità	60	36,2	36,2	0,0	29,3	69,0	
Altri indirizzi	50	40,8	20,4	16,3	30,6	53,1	
Qualifica di formazione o diploma professionale	340	52,2	18,1	30,6	29,7	44,6	
Indirizzo industriale	160	48,8	35,4	12,8	13,4	51,8	
Indirizzo commerciale turismo/servizi	140	66,4	1,5	56,9	57,7	25,5	
Indirizzo agro-alimentare	20	14,3	0,0	14,3	0,0	71,4	
Indirizzo edile	20	20,0	5,0	15,0	5,0	85,0	
Altri indirizzi	--	--	--	--	--	--	
Nessun titolo di studio	320	31,9	17,0	14,6	9,0	46,4	

Valori assoluti sono arrotondati alle decine. I totali possono non coincidere con la somma dei singoli valori.

Il segno (-) indica l'assenza di entrate nell'incrocio indicato. Il segno (--) indica un valore statisticamente non significativo. I totali comprendono comunque i dati non esposti.

Fonte: Unioncamere - ANPAL, Sistema Informativo Excelsior, 2020

SEZIONE B

Lavoro in provincia:
le tendenze settoriali

Tavola 8 - Lavoratori previsti in entrata dalle imprese nel mese di ottobre 2020 e nel trimestre ottobre - dicembre 2020

Ferrara

	Entrate previste			
	Ottobre 2020		Totale ott - dic 2020	
	(v.a.)	distr. X 1000	(v.a.)	distr. X 1000
TOTALE	1.210	1.000,0	3.170	1.000,0
INDUSTRIA	400	328,6	990	312,3
Industria manifatturiera e Public utilities	310	258,3	780	245,1
Costruzioni	90	70,4	210	67,2
SERVIZI	810	671,4	2.180	687,7
Commercio	140	115,9	570	180,4
Servizi di alloggio e ristorazione; servizi turistici	220	180,5	490	155,8
Servizi alle imprese	200	168,9	600	189,6
Servizi alle persone	250	206,1	510	161,8
CLASSE DIMENSIONALE				
1-49 dipendenti	850	703,6	2.000	629,3
50-249 dipendenti	220	180,5	640	203,2
250 dipendenti e oltre	140	115,9	530	167,5

Valori assoluti sono arrotondati alle decine. I totali possono non coincidere con la somma dei singoli valori.

Il segno (-) indica l'assenza di entrate nell'incrocio indicato. Il segno (--) indica un valore statisticamente non significativo. I totali comprendono comunque i dati non esposti.

Fonte: Unioncamere - ANPAL, Sistema Informativo Excelsior, 2020

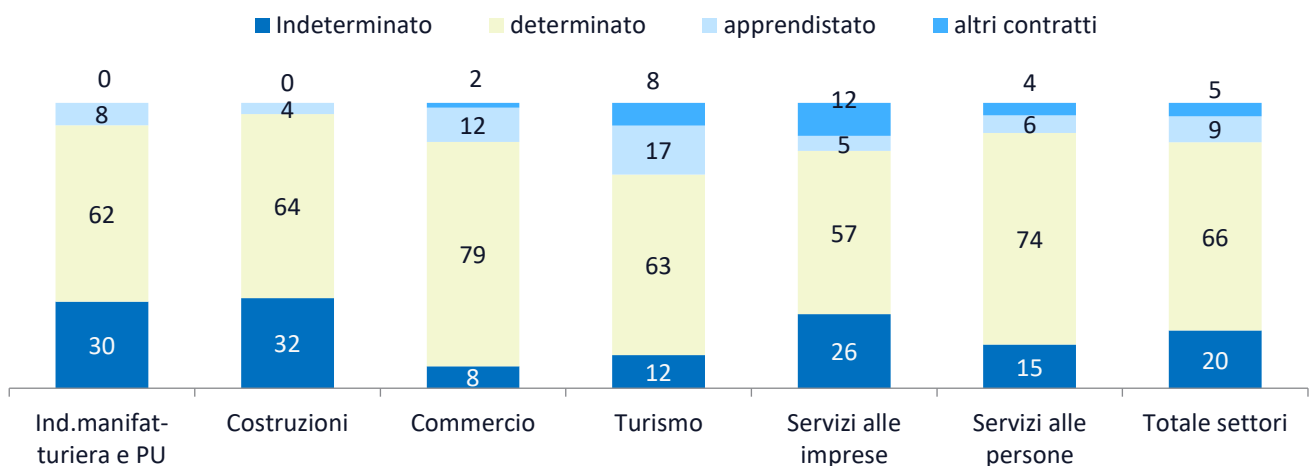
Tavola 9 - Lavoratori previsti in entrata per settore di attività secondo la tipologia contrattuale

Ferrara

Ottobre 2020

	Entrate previste (v.a.)	di cui:			
		personale dipendente	lavoratori somministrati	collaboratori	altri lavoratori non alle dipendenze
TOTALE	1.210	85,6	10,0	1,1	3,3
INDUSTRIA	400	80,6	18,4	--	--
Ind.manifatturiera e Public Utilities	310	78,2	21,8	-	-
Costruzioni	90	89,4	--	--	--
SERVIZI	810	88,0	5,9	1,5	4,6
Commercio	140	83,6	--	--	--
Turismo	220	98,6	--	--	-
Servizi alle imprese	200	84,8	10,3	--	--
Servizi alle persone	250	83,9	--	--	9,6
CLASSE DIMENSIONALE					
1-49 dipendenti	850	86,6	8,7	1,1	3,6
50-249 dipendenti	220	79,8	14,7	--	--
250 dipendenti e oltre	140	88,6	--	-	--

I valori assoluti sono arrotondati alle decime. A causa di questi arrotondamenti, i totali possono non coincidere con la somma dei singoli valori. Il segno (-) indica l'assenza di imprese nell'incrocio indicato. Il segno (--) indica un valore statisticamente non significativo. I totali comprendono comunque i dati non esposti.

ENTRATE DI PERSONALE DIPENDENTE PER SETTORE DI ATTIVITA' E TIPOLOGIA CONTRATTUALE (%)


Fonte: Unioncamere - ANPAL, Sistema Informativo Excelsior, 2020

APPENDICE

Analisi dei dati relativi all'impatto
sulle imprese dell'emergenza
sanitaria Covid-19

Indice delle tavole Covid-19



SEZIONE A Impatto sulle imprese dell'emergenza sanitaria Covid-19

Tavola 1 - Situazione dell'impresa a seguito dell'emergenza sanitaria COVID-19* e delle disposizioni normative di lockdown, per settore, ripartizione territoriale e classe dimensionale (quote % sul totale imprese)

Graph 1 - Situazione dell'impresa a seguito dell'emergenza sanitaria COVID-19* e delle disposizioni normative di lockdown, per settore, ripartizione territoriale e classe dimensionale (quote % sul totale imprese)

Tavola 2 - Periodo previsto dalle imprese, secondo le aspettative e conoscenze del mercato di riferimento, entro il quale l'attività potrà riprendere a livelli accettabili, per settore, ripartizione territoriale e classe dimensionale (quote % sulle Imprese ancora in fase di recupero)*

Graph 2 - Periodo previsto dalle imprese, secondo le aspettative e conoscenze del mercato di riferimento, entro il quale l'attività potrà riprendere a livelli accettabili, per settore, ripartizione territoriale e classe dimensionale (quote % sulle Imprese ancora in fase di recupero)*

Tavola 3 - Imprese che prevedono di proseguire l'attività a seguito dell'emergenza sanitaria COVID-19 e previsioni di andamento occupazionale nel 2° semestre 2020 rispetto allo stesso periodo dell'anno precedente, per settore, ripartizione territoriale e classe dimensionale (quote % sulle imprese in attività)

Tavola 4 - Imprese che prevedono di proseguire l'attività a seguito dell'emergenza sanitaria COVID-19 e che prevedono problemi di liquidità nei prossimi sei mesi, per settore, ripartizione territoriale e classe dimensionale (quote % sulle imprese in attività)*

SEZIONE B Presenza sui mercati esteri e investimenti digitali delle imprese post emergenza sanitaria Covid19

Tavola 5 - Situazione a seguito dell'emergenza sanitaria COVID-19 e delle disposizioni normative di lockdown e tempi previsti per il recupero* secondo la presenza delle imprese sui mercati esteri (quote % sul totale imprese)

Tavola 6 - Situazione a seguito dell'emergenza sanitaria COVID-19 e delle disposizioni normative di lockdown e tempi previsti per il recupero* secondo il grado di coinvolgimento delle imprese nella trasformazione digitale (quote % sul totale imprese)

SEZIONE A

Impatto sulle imprese
dell'emergenza sanitaria
Covid-19

**Tavola 1 - Situazione dell'impresa a seguito dell'emergenza sanitaria COVID-19* e delle disposizioni normative di lockdown, per settore, ripartizione territoriale e classe dimensionale (quote % sul totale imprese)**

Ferrara

	Imprese totali (v.a.)	Imprese con attività a regimi simili a quelli pre-emergenza	Imprese con attività a regime ridotto	Imprese con attività sospesa e/o per cui si valuta la chiusura
TOTALE	7.190	3.470	3.380	330
		48,3	47,1	4,6
INDUSTRIA	2.010	58,3	39,1	2,6
Industrie alimentari, delle bevande e del tabacco	210	69,8	25,9	-
Industrie tessili, dell'abbigliamento e calzature	130	16,0	81,6	-
Industrie del legno e del mobile	60	52,5	42,4	-
Industrie della carta, cartotecnica e stampa	40	48,8	51,2	-
Industrie chimico-farmaceutiche, della plastica e della gomma	70	67,2	32,8	-
Industrie estrattive e della lavorazione dei minerali non metalliferi	40	75,7	-	-
Industrie metallurgiche e dei prodotti in metallo	320	45,1	54,2	-
Industrie meccaniche ed elettroniche	350	63,1	33,1	-
Altre industrie	80	70,4	29,6	-
Costruzioni	720	63,6	33,3	3,1
SERVIZI	5.180	44,4	50,2	5,4
Commercio	1.840	54,2	43,9	1,9
Servizi di alloggio e ristorazione; servizi turistici	1.310	22,9	65,7	11,4
Servizi di trasporto, logistica e magazzinaggio	230	40,3	56,6	-
Servizi informatici e delle telecomunicazioni	170	74,3	21,6	-
Servizi avanzati di supporto alle imprese	290	54,4	43,2	-
Servizi finanziari e assicurativi	140	81,6	18,4	-
Servizi operativi di supporto alle imprese e alle persone	350	60,6	36,5	-
Servizi alle persone	850	35,2	56,9	7,8
RIPARTIZIONE TERRITORIALE				
Emilia Romagna	112.080	51,8	45,9	2,3
ITALIA	1.382.990	46,5	50,8	2,7
CLASSE DIMENSIONALE				
1-9 dipendenti	5.620	46,6	47,9	5,4
10-49 dipendenti	1.030	54,2	43,5	2,2
50-249 dipendenti	270	52,2	46,3	-
250 dipendenti e oltre	270	55,9	43,8	-

* Le informazioni fanno riferimento alla data di realizzazione dell'indagine, dall'1 settembre al 15 settembre 2020

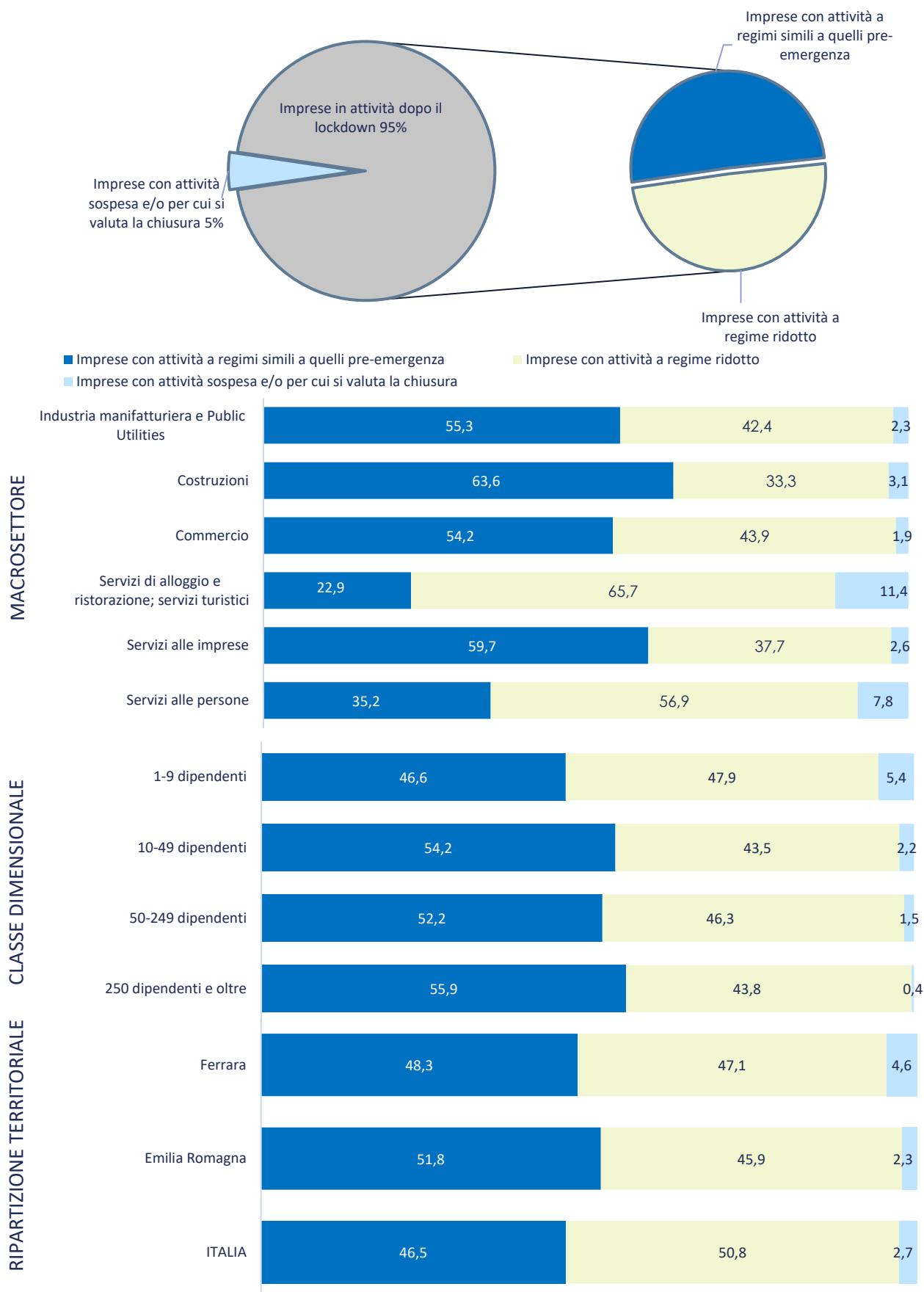
Il segno (--) indica l'assenza di entrate nell'incrocio indicato, il segno (-) un valore statisticamente non significativo. I totali comprendono comunque i dati non esposti.

Valori assoluti arrotondati alle decine. I totali possono non coincidere con la somma dei singoli valori.

Fonte: Unioncamere - ANPAL, Sistema Informativo Excelsior, 2020



Graph 1 - Situazione dell'impresa a seguito dell'emergenza sanitaria COVID-19* e delle disposizioni normative di lockdown, per settore, ripartizione territoriale e classe dimensionale (quote % sul totale imprese)



* Le informazioni fanno riferimento alla data di realizzazione dell'indagine, dall'1 settembre al 15 settembre 2020

**Tavola 2 - Periodo previsto dalle imprese, secondo le aspettative e conoscenze del mercato di riferimento, entro il quale l'attività potrà riprendere a livelli accettabili, per settore, ripartizione territoriale e classe dimensionale (quote % sulle imprese ancora in fase di recupero) ***

Ferrara

	Imprese ancora in fase di recupero	di cui, secondo il periodo di recupero previsto:		
		entro l'anno 2020	entro i primi 6 mesi del 2021	entro il secondo semestre 2021
TOTALE	5.890	890	2.080	2.930
		15,1	35,3	49,6
INDUSTRIA	1.680	16,3	40,3	43,4
Industrie alimentari, delle bevande e del tabacco	120	18,2	38,8	43,0
Industrie tessili, dell'abbigliamento e calzature	120	-	17,9	76,4
Industrie del legno e del mobile	60	-	36,2	55,2
Industrie della carta, cartotecnica e stampa	40	-	-	-
Industrie chimico-farmaceutiche, della plastica e della gomma	40	-	51,3	-
Industrie estrattive e della lavorazione dei minerali non metalliferi	40	-	-	-
Industrie metallurgiche e dei prodotti in metallo	310	7,9	37,0	55,1
Industrie meccaniche ed elettroniche	300	15,3	46,5	38,2
Altre industrie	50	-	-	66,7
Costruzioni	620	24,1	44,2	31,6
SERVIZI	4.210	14,6	33,2	52,1
Commercio	1.470	14,1	33,8	52,2
Servizi di alloggio e ristorazione; servizi turistici	1.150	11,7	30,6	57,6
Servizi di trasporto, logistica e magazzinaggio	190	17,9	37,9	44,2
Servizi informatici e delle telecomunicazioni	90	-	46,2	35,5
Servizi avanzati di supporto alle imprese	210	16,0	36,6	47,4
Servizi finanziari e assicurativi	80	-	31,6	47,4
Servizi operativi di supporto alle imprese e alle persone	280	28,5	34,3	37,2
Servizi alle persone	740	12,7	32,2	55,0
RIPARTIZIONE TERRITORIALE				
Emilia Romagna	91.270	18,2	36,2	45,6
ITALIA	1.166.580	17,2	35,9	46,9
CLASSE DIMENSIONALE				
1-9 dipendenti	4.610	15,3	34,1	50,7
10-49 dipendenti	860	16,7	38,7	44,6
50-249 dipendenti	220	-	44,2	48,4
250 dipendenti e oltre	210	12,9	38,3	48,8

* Le informazioni fanno riferimento alla data di realizzazione dell'indagine, dall'1 settembre al 15 settembre 2020

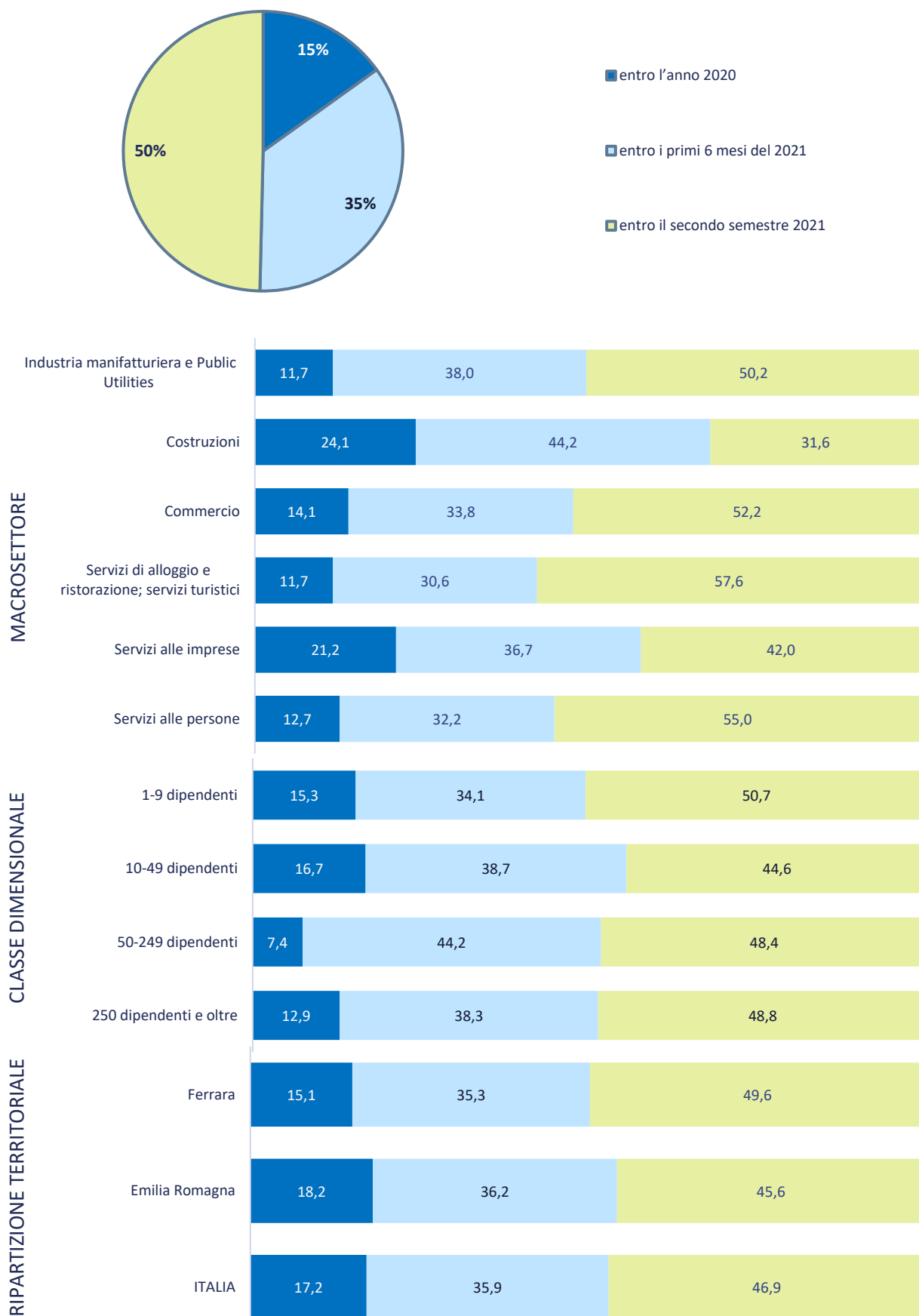
Il segno (--) indica l'assenza di entrate nell'incrocio indicato, il segno (-) un valore statisticamente non significativo. I totali comprendono comunque i dati non esposti.

Valori assoluti arrotondati alle decine. I totali possono non coincidere con la somma dei singoli valori.

Fonte: Unioncamere - ANPAL, Sistema Informativo Excelsior, 2020



Graph 2 - Periodo previsto dalle imprese, secondo le aspettative e conoscenze del mercato di riferimento, entro il quale l'attività potrà riprendere a livelli accettabili, per settore, ripartizione territoriale e classe dimensionale (quote % sulle Imprese ancora in fase di recupero)*



* Le informazioni fanno riferimento alla data di realizzazione dell'indagine, dall'1 settembre al 15 settembre 2020

**Tavola 3 - Imprese che prevedono di proseguire l'attività a seguito dell'emergenza sanitaria COVID-19 e previsioni di andamento occupazionale nel 2° semestre 2020 rispetto allo stesso periodo dell'anno precedente, per settore, ripartizione territoriale e classe dimensionale (quote % sulle imprese in attività)**

Ferrara

	Imprese in attività (v.a.)*	Andamento occupazionale		
		in diminuzione	stazionario	in aumento
TOTALE	6.900	980	5.780	140
		14,2	83,8	2,0
INDUSTRIA	1.970	9,5	88,5	1,9
Industrie alimentari, delle bevande e del tabacco	210	-	87,2	-
Industrie tessili, dell'abbigliamento e calzature	120	-	86,2	-
Industrie del legno e del mobile	60	-	98,3	--
Industrie della carta, cartotecnica e stampa	40	-	90,2	--
Industrie chimico-farmaceutiche, della plastica e della gomma	70	--	100,0	--
Industrie estrattive e della lavorazione dei minerali non metalliferi	40	-	97,3	--
Industrie metallurgiche e dei prodotti in metallo	320	6,9	92,7	-
Industrie meccaniche ed elettroniche	340	7,7	89,6	-
Altre industrie	80	-	95,1	--
Costruzioni	700	14,2	83,6	-
SERVIZI	4.930	16,0	82,0	2,0
Commercio	1.810	11,7	85,6	2,7
Servizi di alloggio e ristorazione; servizi turistici	1.180	32,1	66,5	-
Servizi di trasporto, logistica e magazzino	220	12,3	86,8	-
Servizi informatici e delle telecomunicazioni	160	-	92,1	-
Servizi avanzati di supporto alle imprese	280	-	89,4	-
Servizi finanziari e assicurativi	140	-	93,6	-
Servizi operativi di supporto alle imprese e alle persone	340	-	95,6	-
Servizi alle persone	800	16,1	82,6	-
RIPARTIZIONE TERRITORIALE				
Emilia Romagna	110.470	18,3	77,4	4,3
ITALIA	1.364.410	18,4	77,3	4,3
CLASSE DIMENSIONALE				
1-9 dipendenti	5.340	15,2	83,1	1,7
10-49 dipendenti	1.020	13,6	82,1	4,3
50-249 dipendenti	270	-	96,2	--
250 dipendenti e oltre	270	-	93,0	-

* Non sono comprese le imprese che sono in fase di valutazione della chiusura delle attività.

Il segno (--) indica l'assenza di entrate nell'incrocio indicato, il segno (-) un valore statisticamente non significativo. I totali comprendono comunque i dati non esposti.

Valori assoluti arrotondati alle decine. I totali possono non coincidere con la somma dei singoli valori.

**Tavola 4 - Imprese che prevedono di proseguire l'attività a seguito dell'emergenza sanitaria COVID-19 e che prevedono problemi di liquidità nei prossimi sei mesi, per settore, ripartizione territoriale e classe dimensionale (quote % sulle imprese in attività)***

Ferrara

	Imprese in attività (v.a.)**	Imprese senza problemi di liquidità*	Imprese con problemi di liquidità*
TOTALE	6.900	4.040 58,5	2.860 41,5
INDUSTRIA	1.970	57,5	42,5
Industrie alimentari, delle bevande e del tabacco	210	66,4	33,6
Industrie tessili, dell'abbigliamento e calzature	120	40,7	59,3
Industrie del legno e del mobile	60	37,9	62,1
Industrie della carta, cartotecnica e stampa	40	58,5	-
Industrie chimico-farmaceutiche, della plastica e della gomma	70	79,1	-
Industrie estrattive e della lavorazione dei minerali non metalliferi	40	-	56,8
Industrie metallurgiche e dei prodotti in metallo	320	64,7	35,3
Industrie meccaniche ed elettroniche	340	70,7	29,3
Altre industrie	80	82,7	-
Costruzioni	700	45,5	54,5
SERVIZI	4.930	58,9	41,1
Commercio	1.810	62,7	37,3
Servizi di alloggio e ristorazione; servizi turistici	1.180	40,5	59,5
Servizi di trasporto, logistica e magazzinaggio	220	75,3	24,7
Servizi informatici e delle telecomunicazioni	160	67,7	32,3
Servizi avanzati di supporto alle imprese	280	80,1	19,9
Servizi finanziari e assicurativi	140	85,8	14,2
Servizi operativi di supporto alle imprese e alle persone	340	71,3	28,7
Servizi alle persone	800	53,5	46,5
RIPARTIZIONE TERRITORIALE			
Emilia Romagna	110.470	55,2	44,8
ITALIA	1.364.410	50,6	49,4
CLASSE DIMENSIONALE			
1-9 dipendenti	5.340	54,4	45,6
10-49 dipendenti	1.020	69,5	30,5
50-249 dipendenti	270	81,9	18,1
250 dipendenti e oltre	270	76,5	23,5

* Le informazioni fanno riferimento alla data di realizzazione dell'indagine, dall'1 settembre al 15 settembre 2020

** Non sono comprese le imprese che sono in fase di valutazione della chiusura delle attività.

Il segno (-) indica l'assenza di entrate nell'incrocio indicato o un valore statisticamente non significativo. I totali comprendono comunque i dati non esposti.

Valori assoluti arrotondati alle decine. I totali possono non coincidere con la somma dei singoli valori.

Fonte: Unioncamere - ANPAL, Sistema Informativo Excelsior, 2020

SEZIONE B

Presenza sui mercati esteri e
investimenti digitali delle imprese
post emergenza sanitaria Covid19

**Tavola 5 - Situazione a seguito dell'emergenza sanitaria COVID-19 e delle disposizioni normative di lockdown e tempi previsti per il recupero* secondo la presenza delle imprese sui mercati esteri (quote % sul totale imprese)**

Ferrara

	Imprese totali	Imprese esportatrici	Imprese non esportatrici
SITUAZIONE DELL'IMPRESA			
Imprese in attività a regimi simili a quelli pre-emergenza	48,3	55,1	47,6
Imprese in attività a regime ridotto	47,1	43,9	47,4
Imprese con attività sospesa e/o per cui si valuta la chiusura	4,6	-	5,0
PERIODO DI RECUPERO PREVISTO			
Imprese ancora in fase di recupero:	82,0	82,6	81,9
<i>di cui, secondo il periodo di recupero previsto:</i>			
<i>(quote % su imprese ancora in fase di recupero)</i>			
<i>entro l'anno 2020</i>	15,1	12,4	15,4
<i>entro i primi 6 mesi del 2021</i>	35,3	35,1	35,3
<i>entro il secondo semestre 2021</i>	49,6	52,5	49,4

* Le informazioni fanno riferimento alla data di realizzazione dell'indagine, dall'1 settembre al 15 settembre 2020

Il segno (--) indica l'assenza di entrate nell'incrocio indicato, il segno (-) un valore statisticamente non significativo. I totali comprendono comunque i dati non esposti.

Fonte: Unioncamere - ANPAL, Sistema Informativo Excelsior, 2020

**Tavola 6 - Situazione a seguito dell'emergenza sanitaria COVID-19 e delle disposizioni normative di lockdown e tempi previsti per il recupero* secondo il grado di coinvolgimento delle imprese nella trasformazione digitale (quote % sul totale imprese)**

Ferrara

	Imprese totali	Imprese digitali ¹	Imprese in transizione digitale ¹	Imprese non digitali ¹
SITUAZIONE DELL'IMPRESA				
Imprese in attività a regimi simili a quelli pre-emergenza	48,3	55,8	47,6	42,1
Imprese in attività a regime ridotto	47,1	42,9	48,8	49,0
Imprese con attività sospesa e/o per cui si valuta la chiusura	4,6	1,3	3,5	8,8
PERIODO DI RECUPERO PREVISTO				
Imprese ancora in fase di recupero:	82,0	80,8	84,1	80,8
<i>di cui, secondo il periodo di recupero previsto:</i>				
<i>(quote % su imprese ancora in fase di recupero)</i>				
<i>entro l'anno 2020</i>	15,1	13,3	16,0	15,7
<i>entro i primi 6 mesi del 2021</i>	35,3	36,5	32,5	37,1
<i>entro il secondo semestre 2021</i>	49,6	50,2	51,5	47,1

1) Sono definite "digitali" quelle imprese che hanno adottato piani di investimenti integrati tra i diversi ambiti della trasformazione digitale. Sono definite "in transizione digitale" quelle imprese che hanno adottato piani di digitalizzazione in maniera non integrata tra i diversi ambiti. Sono definite "non digitali" quelle imprese che non hanno adottato piani di digitalizzazione.

* Le informazioni fanno riferimento alla data di realizzazione dell'indagine, dall'1 settembre al 15 settembre 2020

Il segno (--) indica l'assenza di entrate nell'incrocio indicato, il segno (-) un valore statisticamente non significativo. I totali comprendono comunque i dati non esposti.

Fonte: Unioncamere - ANPAL, Sistema Informativo Excelsior, 2020