

NOVEMBRE 2020



UNIONE EUROPEA

Fondo Sociale Europeo
Investiamo nel tuo futuro



Indagine continua di Unioncamere

LA DOMANDA DI LAVORO DELLE IMPRESE

Provincia di Ferrara



UNIONCAMERE



NOTA METODOLOGICA

I dati presentati nel volume derivano dalle rilevazioni mensili del Sistema Informativo Excelsior realizzate da Unioncamere in accordo con l'Agenzia Nazionale per le Politiche Attive del Lavoro. L'indagine, che è inserita nel Programma Statistico Nazionale (UCC-00007) tra quelle che prevedono l'obbligo di risposta, dal 2017 è svolta con cadenza mensile.

A vent'anni dalla sua nascita il Sistema Informativo Excelsior si conferma una delle fonti più utilizzate per seguire le dinamiche quali-quantitative della domanda di lavoro. Per sfruttarne al meglio le potenzialità, dal 2017, si è innovato sia sotto l'aspetto metodologico che organizzativo per fornire indicazioni tempestive a supporto delle Politiche attive del lavoro. A partire da maggio 2017, infatti, vengono realizzate indagini mensili sulle imprese adottando prioritariamente la tecnica di rilevazione CAWI (Computer Assisted Web Interviewing) e somministrando un questionario incentrato sui profili professionali e sui livelli di istruzione richiesti dalle imprese. La rete delle Camere di Commercio e InfoCamere - società di informatica del sistema camerale - assicurano la specifica attività di supporto alle imprese intervistate.

La situazione determinatasi nei mesi di marzo-aprile a seguito dell'epidemia Covid-19 ha impedito nel medesimo periodo il consueto svolgimento delle indagini, che sono riprese dal mese di maggio. All'indagine hanno partecipato circa 130.000 imprese, campione rappresentativo delle imprese con dipendenti al 2020 dei diversi settori industriali e dei servizi. I risultati dell'indagine sono disponibili a livello nazionale, regionale e provinciale per i settori economici ottenuti dall'accorpamento di codici di attività economica della classificazione ATECO2007. La ripartizione delle entrate previste per "gruppo professionale" fa riferimento ad opportune aggregazioni dei codici della classificazione ISTAT CP2011.

In questa fase di particolari difficoltà, in aggiunta alle informazioni sui programmi di assunzione mensili e trimestrali delle imprese, il questionario è stato arricchito con una specifica sezione che ha l'obiettivo di monitorare la situazione del tessuto imprenditoriale a seguito dell'emergenza Covid-19. Le informazioni rilevate riguardano gli impatti prodotti dalla crisi sulle imprese e le valutazioni sulle prospettive di recupero, focalizzandosi sui comportamenti delle imprese abitualmente presenti sui mercati esteri e delle imprese più coinvolte nei processi di digitalizzazione.

Le analisi del presente volume si focalizzano sulle principali caratteristiche delle entrate programmate nel mese di novembre 2020, con uno sguardo sulle tendenze occupazionali per il periodo novembre 2020 - gennaio 2021.

Excelsior Informa è realizzato da Unioncamere in collaborazione con ANPAL nell'ambito del Sistema Informativo Excelsior.

Per approfondimenti si consulti il sito: <https://excelsior.unioncamere.net> nel quale sono disponibili dati e analisi riferiti a tutte le regioni e a tutte le province.

La riproduzione e/o diffusione parziale o totale delle tavole contenute nella presente pubblicazione è consentita esclusivamente con la citazione completa della fonte: Unioncamere-ANPAL, Sistema Informativo Excelsior.

Indice delle tavole

SEZIONE A - Quali sono le professioni ricercate dalle imprese?

Tavola 1 - Lavoratori previsti in entrata per grande gruppo professionale

Tavola 2 - Lavoratori previsti in entrata per area aziendale di inserimento e gruppo professionale

Tavola 3 - Lavoratori previsti in entrata per gruppo professionale secondo la classe di età

Tavola 4 - Lavoratori previsti in entrata per gruppo professionale secondo la difficoltà di reperimento e l'esperienza richiesta

Tavola 5 - Competenze richieste ai lavoratori previsti in entrata per gruppo professionale

Tavola 6 - Lavoratori previsti in entrata per gruppo professionale secondo il livello di istruzione

Tavola 7 - I titoli di studio richiesti dalle imprese secondo la difficoltà di reperimento e l'esperienza richiesta

SEZIONE B - Lavoro in provincia: le tendenze settoriali

Tavola 8 - Lavoratori previsti in entrata dalle imprese nel mese di novembre 2020 e nel trimestre novembre 2020 - gennaio 2021

Tavola 9 - Lavoratori previsti in entrata per settore di attività secondo la tipologia contrattuale

APPENDICE - Analisi dei dati relativi all'impatto sulle imprese dell'emergenza sanitaria Covid-19

SEZIONE A

Quali sono le professioni
ricercate dalle imprese?

Novembre 2020

Tavola 1 - Lavoratori previsti in entrata per grande gruppo professionale

Ferrara

Novembre 2020

	Entrate previste nel periodo	
	(v.a.)	(%)
TOTALE	1.080	100,0
Dirigenti, professioni con elevata specializzazione e tecnici	210	19,4
1 Dirigenti	--	--
2 Professioni intellettuali, scientifiche e con elevata specializzazione	60	5,6
3 Professioni tecniche	150	13,7
Impiegati, professioni commerciali e nei servizi	360	33,0
4 Impiegati	50	4,3
5 Professioni qualificate nelle attività commerciali e nei servizi	310	28,7
Operai specializzati e conduttori di impianti e macchine	360	33,4
6 Operai specializzati	220	20,5
7 Conduttori di impianti e operai di macchinari fissi e mobili	140	12,9
Professioni non qualificate	150	14,3

Valori assoluti sono arrotondati alle decine. I totali possono non coincidere con la somma dei singoli valori.

Il segno (--) indica un valore statisticamente non significativo. I totali comprendono comunque i dati non esposti.

Fonte: Unioncamere - ANPAL, Sistema Informativo Excelsior, 2020

Tavola 2 - Lavoratori previsti in entrata per area aziendale di inserimento e gruppo professionale

Ferrara

Novembre 2020

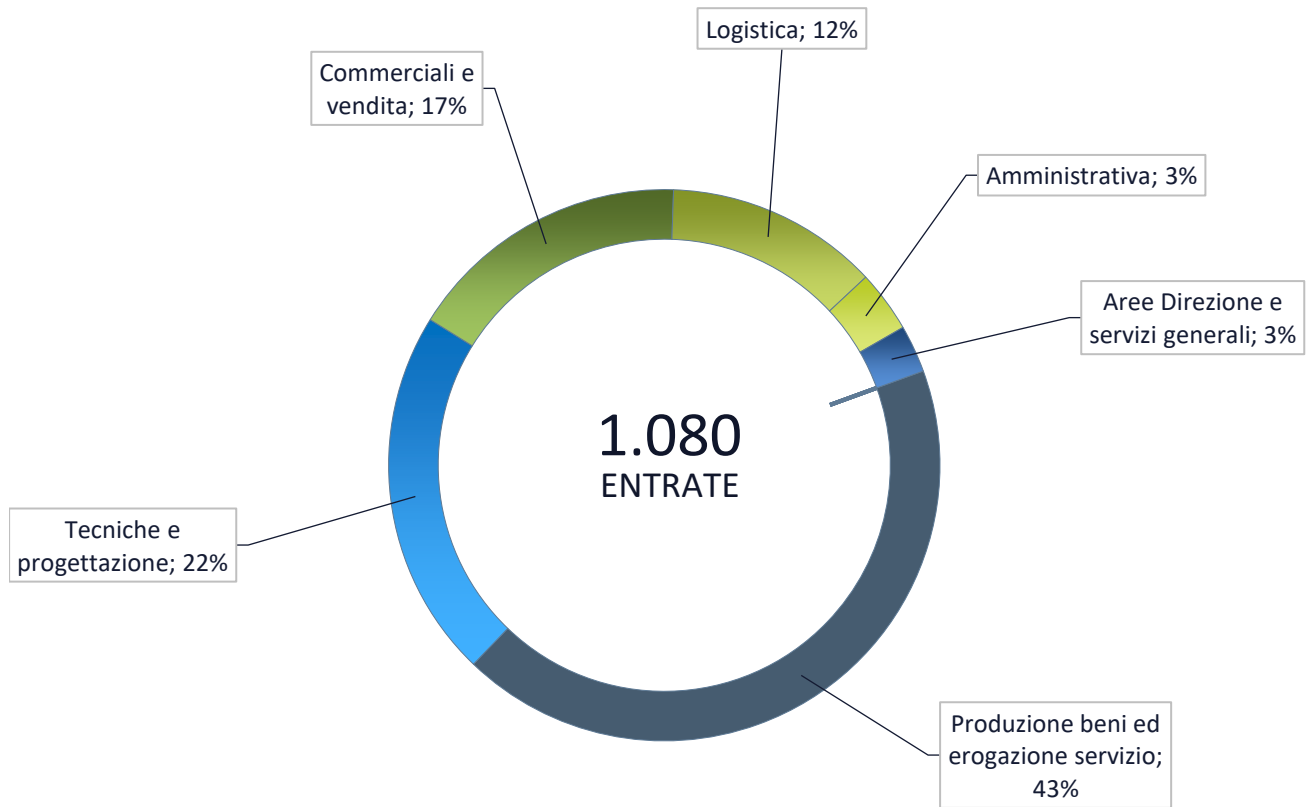
	Entrate previste (v.a.)	di cui (%):		
		Professioni specializzate e tecnici (*)	Impiegati, professioni commerciali e nei servizi	Operai specializzati, conduttori di impianti e macchine e professioni non qualificate
TOTALE	1.080	210 19,4	360 33,0	510 47,6
Area produzione di beni ed erogazione servizio	460	9,3	40,3	50,3
Area direzione e servizi generali	30	--	--	--
Direzione generale, personale e organizzazione risorse umane	--	--	--	-
Segreteria, staff e servizi generali	--	--	--	--
Sistemi informativi	--	--	-	--
Area amministrativa, finanziaria, legale e controllo di gestione	40	--	--	-
Area commerciale e della vendita	180	33,9	66,1	-
Vendita	130	--	85,8	-
Marketing, commerciale, comunicazione e pubbliche relazioni	30	100,0	-	-
Assistenza clienti	20	--	--	-
Aree tecniche e della progettazione	230	30,8	--	65,0
Progettazione e ricerca e sviluppo	40	100,0	-	-
Installazione e manutenzione	130	--	-	85,7
Certificazione e controllo di qualità, sicurezza e ambiente	70	--	--	60,3
Area della logistica	140	--	--	94,8
Acquisti e movimentazione interna merci	30	--	--	--
Trasporti e distribuzione	110	-	--	97,2

* Compresi i Dirigenti.

Valori assoluti sono arrotondati alle decine. I totali possono non coincidere con la somma dei singoli valori.

Il segno (-) indica l'assenza di entrate nell'incrocio indicato. Il segno (--) indica un valore statisticamente non significativo. I totali comprendono comunque i dati non esposti.

Entrate previste nel periodo per area funzionale di inserimento



Fonte: Unioncamere - ANPAL, Sistema Informativo Excelsior, 2020

Tavola 3 - Lavoratori previsti in entrata per gruppo professionale secondo la classe di età

Ferrara		Novembre 2020		
		Entrate previste (v.a.)	di cui (%): classe di età:	
			fino a 29 anni	indiffe- rente
Dirigenti, professioni con elevata specializzazione e tecnici	TOTALE	1.080	33,7	21,7
	Dirigenti e direttori	--	--	--
	Specialisti in scienze informatiche, fisiche e chimiche	--	--	--
	Progettisti, ingegneri e professioni assimilate	--	--	--
	Farmacisti, biologi e altri specialisti delle scienze della vita	--	--	--
	Medici e altri specialisti della salute	-	-	-
	Tecnici della sanità, dei servizi sociali e dell'istruzione	30	18,8	50,0
	Specialisti in scienze economiche e gestionali di impresa	--	--	--
	Tecnici amministrativi, finanziari e della gestione della produzione	20	5,0	45,0
	Tecnici delle vendite, del marketing e della distribuzione commerciale	50	6,3	25,0
	Specialisti in discipline artistiche e in scienze umane e sociali	--	--	--
	Specialisti della formazione e insegnanti	--	--	--
	Tecnici dei servizi alle persone	--	--	--
	Tecnici in campo informatico, ingegneristico e della produzione	50	19,2	23,1
Impiegati, professioni commerciali e nei servizi	Addetti accoglienza, informazione e assistenza della clientela	--	--	--
	Personale di amministrazione, di segreteria e dei servizi generali	30	6,1	24,2
	Addetti alla gestione dei magazzini, della logistica e degli acquisti	--	--	--
	Commessi e altro personale qualificato nella grande distribuzione	30	40,0	8,0
	Commessi e altro personale qualificato in negozi ed esercizi all'ingrosso	80	51,9	10,4
	Cuochi, camerieri e altre professioni dei servizi turistici	120	74,2	14,2
	Operatori dell'assistenza sociale, in istituzioni o domiciliari	50	11,5	36,5
	Operatori della cura estetica	20	41,7	16,7
	Professioni specifiche nei servizi di sicurezza, vigilanza e custodia	--	--	--
Professioni specifiche degli altri servizi alle persone	--	--	--	
Operai specializzati e conduttori di impianti e macchine	Operai specializzati nell'edilizia e nella manutenzione degli edifici	60	48,3	5,2
	Operai specializzati e conduttori di impianti nell'industria alimentare	50	15,6	57,8
	Operai specializzati e condutt. di impianti nelle ind. tessili, abbigl. calzature	--	--	--
	Operai nelle attività metalmeccaniche ed elettromeccaniche	110	23,6	21,7
	Operai nelle attività metalmeccaniche richiesti in altri settori	50	47,2	9,4
	Operai specializzati nelle industrie del legno e della carta	--	--	--
	Operai specializzati nelle industrie chimiche e della plastica	--	--	--
	Operai specializzati in altre attività industriali	--	--	--
	Conduttori di mezzi di trasporto	30	3,6	39,3
Conduttori di macchinari mobili	20	10,0	25,0	
Professioni non qualificate	Personale generico nelle costruzioni	-	-	-
	Personale non qualificato nella logistica, facchini e corrieri	80	75,6	15,4
	Personale non qualificato nelle attività commerciali e nei servizi	20	0,0	4,3
	Personale non qualificato nei servizi di pulizia e in altri servizi alle persone	30	6,9	34,5
	Personale non qualificato nelle attività industriali e assimilati	20	8,3	25,0

Valori assoluti sono arrotondati alle decine. I totali possono non coincidere con la somma dei singoli valori.

Il segno (-) indica l'assenza di entrate nell'incrocio indicato. Il segno (--) indica un valore statisticamente non significativo. I totali comprendono comunque i dati non esposti.

Fonte: Unioncamere - ANPAL, Sistema Informativo Excelsior, 2020

Tavola 4 - Lavoratori previsti in entrata per gruppo professionale secondo la difficoltà di reperimento e l'esperienza richiesta

Ferrara

Novembre 2020

	Entrate previste (v.a)	con difficoltà di reperimento (%)			con espe- rienza (%)		
		totale (*)	di cui per:		professio- nale specifico	nello stesso settore	
			mancanza di candidati	prepara- zione inadeguata			
TOTALE	1.080	31,8	14,9	14,6	18,5	47,7	
Dirigenti, professionisti con elevata specializzazione e tecnici	Dirigenti e direttori	--	--	--	--	--	
	Specialisti in scienze informatiche, fisiche e chimiche	--	--	--	--	--	
	Progettisti, ingegneri e professioni assimilate	--	--	--	--	--	
	Farmacisti, biologi e altri specialisti delle scienze della vita	--	--	--	--	--	
	Medici e altri specialisti della salute	--	--	--	--	--	
	Tecnici della sanità, dei servizi sociali e dell'istruzione	30	34,4	18,8	9,4	43,8	46,9
	Specialisti in scienze economiche e gestionali di impresa	--	--	--	--	--	--
	Tecnici amministrativi, finanziari e della gestione della produzione	20	50,0	35,0	15,0	40,0	55,0
	Tecnici delle vendite, del marketing e della distribuzione commerciale	50	33,3	16,7	16,7	37,5	41,7
	Specialisti in discipline artistiche e in scienze umane e sociali	--	--	--	--	--	--
	Specialisti della formazione e insegnanti	--	--	--	--	--	--
	Tecnici dei servizi alle persone	--	--	--	--	--	--
Tecnici in campo informatico, ingegneristico e della produzione	50	53,8	26,9	26,9	32,7	46,2	
Impiegati, professioni commerciali e nei servizi	Addetti accoglienza, informazione e assistenza della clientela	--	--	--	--	--	
	Personale di amministrazione, di segreteria e dei servizi generali	30	12,1	6,1	0,0	36,4	36,4
	Addetti alla gestione dei magazzini, della logistica e degli acquisti	--	--	--	--	--	--
	Commessi e altro personale qualificato nella grande distribuzione	30	16,0	4,0	12,0	12,0	44,0
	Commessi e altro personale qualificato in negozi ed esercizi all'ingrosso	80	5,2	1,3	3,9	3,9	40,3
	Cuochi, camerieri e altre professioni dei servizi turistici	120	12,5	0,8	7,5	1,7	60,0
	Operatori dell'assistenza sociale, in istituzioni o domiciliari	50	28,8	23,1	5,8	28,8	63,5
	Operatori della cura estetica	20	12,5	4,2	8,3	20,8	45,8
	Professioni specifiche nei servizi di sicurezza, vigilanza e custodia	--	--	--	--	--	--
	Professioni specifiche degli altri servizi alle persone	--	--	--	--	--	--
Operai specializzati e conduttori di impianti e macchine	Operai specializzati nell'edilizia e nella manutenzione degli edifici	60	36,2	6,9	29,3	10,3	53,4
	Operai specializzati e conduttori di impianti nell'industria alimentare	50	15,6	2,2	8,9	4,4	60,0
	Operai specializzati e condutt. di impianti nelle ind. tessili, abbigl. calzature	--	--	--	--	--	--
	Operai nelle attività metalmeccaniche ed elettromeccaniche	110	59,4	37,7	19,8	32,1	47,2
	Operai nelle attività metalmeccaniche richiesti in altri settori	50	43,4	17,0	24,5	15,1	66,0
	Operai specializzati nelle industrie del legno e della carta	--	--	--	--	--	--
	Operai specializzati nelle industrie chimiche e della plastica	--	--	--	--	--	--
	Operai specializzati in altre attività industriali	--	--	--	--	--	--
	Conduttori di mezzi di trasporto	30	46,4	39,3	0,0	7,1	75,0
	Conduttori di macchinari mobili	20	40,0	0,0	40,0	10,0	70,0
Professioni non qualificate	Personale generico nelle costruzioni	--	--	--	--	--	
	Personale non qualificato nella logistica, facchini e corrieri	80	10,3	5,1	3,8	3,8	14,1
	Personale non qualificato nelle attività commerciali e nei servizi	20	82,6	4,3	78,3	0,0	87,0
	Personale non qualificato nei servizi di pulizia e in altri servizi alle persone	30	27,6	6,9	13,8	3,4	37,9
	Personale non qualificato nelle attività industriali e assimilati	20	12,5	8,3	4,2	0,0	4,2

Valori assoluti sono arrotondati alle decime. I totali possono non coincidere con la somma dei singoli valori.

Il segno (-) indica l'assenza di entrate nell'incrocio indicato. Il segno (--) indica un valore statisticamente non significativo. I totali comprendono comunque i dati non esposti.

(*) Il totale delle difficoltà di reperimento comprende anche la modalità residuale "altri motivi", non esposta nella tavola.

Fonte: Unioncamere - ANPAL, Sistema Informativo Excelsior, 2020

Tavola 5 - Competenze richieste ai lavoratori previsti in entrata per gruppo professionale

		Entrate (v.a.)	di cui (%):		
			applicherà soluzioni creative e innovative	coordinerà altre persone	
Ferrara					Novembre 2020
Dirigenti, professioni con elevata specializzazione e tecnici	TOTALE	1.080	20,8	10,8	
	Dirigenti e direttori	--	--	--	
	Specialisti in scienze informatiche, fisiche e chimiche	--	--	--	
	Progettisti, ingegneri e professioni assimilate	--	--	--	
	Farmacisti, biologi e altri specialisti delle scienze della vita	--	--	--	
	Medici e altri specialisti della salute	--	-	-	
	Tecnici della sanità, dei servizi sociali e dell'istruzione	30	46,9	12,5	
	Specialisti in scienze economiche e gestionali di impresa	--	--	--	
	Tecnici amministrativi, finanziari e della gestione della produzione	20	15,0	15,0	
	Tecnici delle vendite, del marketing e della distribuzione commerciale	50	52,1	31,3	
	Specialisti in discipline artistiche e in scienze umane e sociali	--	--	--	
	Specialisti della formazione e insegnanti	--	--	--	
	Tecnici dei servizi alle persone	--	--	--	
	Tecnici in campo informatico, ingegneristico e della produzione	50	26,9	38,5	
Impiegati, professioni commerciali e nei servizi	Addetti accoglienza, informazione e assistenza della clientela	--	--	--	
	Personale di amministrazione, di segreteria e dei servizi generali	30	30,3	21,2	
	Addetti alla gestione dei magazzini, della logistica e degli acquisti	--	--	--	
	Commessi e altro personale qualificato nella grande distribuzione	30	32,0	8,0	
	Commessi e altro personale qualificato in negozi ed esercizi all'ingrosso	80	26,0	9,1	
	Cuochi, camerieri e altre professioni dei servizi turistici	120	6,7	8,3	
	Operatori dell'assistenza sociale, in istituzioni o domiciliari	50	7,7	1,9	
	Operatori della cura estetica	20	20,8	20,8	
	Professioni specifiche nei servizi di sicurezza, vigilanza e custodia	--	--	--	
	Professioni specifiche degli altri servizi alle persone	--	--	--	
Operai specializzati e conduttori di impianti e macchine	Operai specializzati nell'edilizia e nella manutenzione degli edifici	60	6,9	5,2	
	Operai specializzati e conduttori di impianti nell'industria alimentare	50	6,7	17,8	
	Operai specializzati e condutt. di impianti nelle ind. tessili, abbigl. calzature	--	--	--	
	Operai nelle attività metalmeccaniche ed elettromeccaniche	110	29,2	6,6	
	Operai nelle attività metalmeccaniche richiesti in altri settori	50	39,6	13,2	
	Operai specializzati nelle industrie del legno e della carta	--	--	--	
	Operai specializzati nelle industrie chimiche e della plastica	--	--	--	
	Operai specializzati in altre attività industriali	--	--	--	
	Conduttori di mezzi di trasporto	30	3,6	7,1	
	Conduttori di macchinari mobili	20	0,0	5,0	
Professioni non qualificate	Personale generico nelle costruzioni	--	-	-	
	Personale non qualificato nella logistica, facchini e corrieri	80	0,0	0,0	
	Personale non qualificato nelle attività commerciali e nei servizi	20	0,0	0,0	
	Personale non qualificato nei servizi di pulizia e in altri servizi alle persone	30	20,7	3,4	
	Personale non qualificato nelle attività industriali e assimilati	20	0,0	0,0	

Valori assoluti sono arrotondati alle decime. I totali possono non coincidere con la somma dei singoli valori.

Il segno (-) indica l'assenza di entrate nell'incrocio indicato. Il segno (--) indica un valore statisticamente non significativo. I totali comprendono comunque i dati non esposti.

Tavola 6 - Lavoratori previsti in entrata per gruppo professionale secondo il livello di istruzione

Ferrara

Novembre 2020

		Entrate previste (v.a.)	di cui (%):			
			laurea	diploma	qualifica profes.	nessun titolo di studio
Dirigenti, professioni con elevata specializzazione e tecnici	TOTALE	1.080	13,7	31,8	27,2	27,2
	Dirigenti e direttori	--	--	--	--	--
	Specialisti in scienze informatiche, fisiche e chimiche	--	--	--	--	--
	Progettisti, ingegneri e professioni assimilate	--	--	--	--	--
	Farmacisti, biologi e altri specialisti delle scienze della vita	--	--	--	--	--
	Medici e altri specialisti della salute	-	-	-	-	-
	Tecnici della sanità, dei servizi sociali e dell'istruzione	30	100,0	0,0	0,0	0,0
	Specialisti in scienze economiche e gestionali di impresa	--	--	--	--	--
	Tecnici amministrativi, finanziari e della gestione della produzione	20	40,0	60,0	0,0	0,0
	Tecnici delle vendite, del marketing e della distribuzione commerciale	50	31,3	60,4	8,3	0,0
	Specialisti in discipline artistiche e in scienze umane e sociali	--	--	--	--	--
	Specialisti della formazione e insegnanti	--	--	--	--	--
	Tecnici dei servizi alle persone	--	--	--	--	--
Tecnici in campo informatico, ingegneristico e della produzione	50	61,5	36,5	1,9	0,0	
Impiegati, professioni commerciali e nei servizi	Addetti accoglienza, informazione e assistenza della clientela	--	--	--	--	--
	Personale di amministrazione, di segreteria e dei servizi generali	30	6,1	84,8	9,1	0,0
	Addetti alla gestione dei magazzini, della logistica e degli acquisti	--	--	--	--	--
	Commessi e altro personale qualificato nella grande distribuzione	30	0,0	80,0	4,0	16,0
	Commessi e altro personale qualificato in negozi ed esercizi all'ingrosso	80	1,3	58,4	6,5	33,8
	Cuochi, camerieri e altre professioni dei servizi turistici	120	0,0	17,5	51,7	30,8
	Operatori dell'assistenza sociale, in istituzioni o domiciliari	50	0,0	100,0	0,0	0,0
	Operatori della cura estetica	20	0,0	0,0	83,3	16,7
	Professioni specifiche nei servizi di sicurezza, vigilanza e custodia	--	--	--	--	--
Professioni specifiche degli altri servizi alle persone	--	--	--	--	--	
Operai specializzati e conduttori di impianti e macchine	Operai specializzati nell'edilizia e nella manutenzione degli edifici	60	0,0	5,2	29,3	65,5
	Operai specializzati e conduttori di impianti nell'industria alimentare	50	0,0	13,3	46,7	40,0
	Operai specializzati e condutt. di impianti nelle ind. tessili, abbigl. calzature	--	--	--	--	--
	Operai nelle attività metalmeccaniche ed elettromeccaniche	110	0,0	45,3	40,6	14,2
	Operai nelle attività metalmeccaniche richiesti in altri settori	50	0,0	24,5	54,7	20,8
	Operai specializzati nelle industrie del legno e della carta	--	--	--	--	--
	Operai specializzati nelle industrie chimiche e della plastica	--	--	--	--	--
	Operai specializzati in altre attività industriali	--	--	--	--	--
	Conduttori di mezzi di trasporto	30	0,0	7,1	39,3	53,6
Conduttori di macchinari mobili	20	0,0	5,0	50,0	45,0	
Professioni non qualificate	Personale generico nelle costruzioni	-	-	-	-	-
	Personale non qualificato nella logistica, facchini e corrieri	80	0,0	3,8	15,4	80,8
	Personale non qualificato nelle attività commerciali e nei servizi	20	0,0	4,3	82,6	13,0
	Personale non qualificato nei servizi di pulizia e in altri servizi alle persone	30	0,0	20,7	10,3	69,0
	Personale non qualificato nelle attività industriali e assimilati	20	0,0	0,0	91,7	8,3

Valori assoluti sono arrotondati alle decime. I totali possono non coincidere con la somma dei singoli valori.

Il segno (-) indica l'assenza di entrate nell'incrocio indicato. Il segno (--) indica un valore statisticamente non significativo. I totali comprendono comunque i dati non esposti.

Fonte: Unioncamere - ANPAL, Sistema Informativo Excelsior, 2020

Tavola 7 - I titoli di studio richiesti dalle imprese secondo la difficoltà di reperimento e l'esperienza richiesta

Ferrara	Novembre 2020					
	Entrate previste (v.a.)	di cui con (%)				nel settore
		Totale	difficoltà di reperimento		esperienza	
			per mancanza di candidati	per preparazione inadeguata	nella professione	
TOTALE	1.080	31,8	14,9	14,6	18,5	47,7
Livello universitario	150	43,2	20,3	18,2	42,6	42,6
Indirizzo insegnamento e formazione	30	26,9	11,5	7,7	50,0	50,0
Indirizzo ingegneria industriale	20	81,8	59,1	13,6	40,9	27,3
Indirizzo economico	20	33,3	4,8	28,6	57,1	33,3
Altri indirizzi	80	40,5	16,5	20,3	36,7	46,8
Livello secondario e post-secondario	340	35,0	17,2	14,9	24,8	47,8
Tecnologico (ex istituto tecnico industriale)	100	44,4	15,2	27,3	31,3	44,4
Tecnico-economico/turistico (ex ragioneria)	70	14,9	10,4	4,5	26,9	40,3
Professionale - servizi/turismo	60	36,5	11,1	15,9	7,9	49,2
Professionale - assistenza/sanità	50	28,3	22,6	5,7	28,3	64,2
Altri indirizzi	60	45,9	29,5	13,1	26,2	45,9
Qualifica di formazione o diploma professionale	290	32,7	16,7	15,6	13,6	54,4
Indirizzo industriale	160	46,8	28,2	18,6	18,6	53,8
Indirizzo commerciale turismo/servizi	100	6,3	2,1	3,1	3,1	45,8
Indirizzo edile	20	71,4	9,5	61,9	38,1	61,9
Indirizzo agro-alimentare	20	10,0	5,0	5,0	0,0	95,0
Altri indirizzi	--	--	--	--	--	--
Nessun titolo di studio	290	21,4	7,8	11,6	4,1	43,5

Valori assoluti sono arrotondati alle decine. I totali possono non coincidere con la somma dei singoli valori.

Il segno (-) indica l'assenza di entrate nell'incrocio indicato. Il segno (--) indica un valore statisticamente non significativo. I totali comprendono comunque i dati non esposti.

SEZIONE B

Lavoro in provincia:
le tendenze settoriali

Tavola 8 - Lavoratori previsti in entrata dalle imprese nel mese di novembre 2020 e nel trimestre novembre 2020 - gennaio 2021

Ferrara

	Entrate previste			
	Novembre 2020		Totale nov 2020 - gen 2021	
	(v.a.)	distr. X 1000	(v.a.)	distr. X 1000
TOTALE	1.080	1.000,0	3.410	1.000,0
INDUSTRIA	360	333,6	1.130	330,2
Industria manifatturiera e Public utilities	270	245,6	820	240,0
Costruzioni	100	88,0	310	90,2
SERVIZI	720	666,4	2.290	669,8
Commercio	210	196,5	660	193,7
Servizi di alloggio e ristorazione; servizi turistici	180	163,1	430	126,0
Servizi alle imprese	190	177,0	670	197,5
Servizi alle persone	140	129,7	520	152,7
CLASSE DIMENSIONALE				
1-49 dipendenti	710	660,8	2.060	604,5
50-249 dipendenti	210	190,0	730	212,4
250 dipendenti e oltre	160	149,2	630	183,1

Valori assoluti sono arrotondati alle decine. I totali possono non coincidere con la somma dei singoli valori.

Il segno (-) indica l'assenza di entrate nell'incrocio indicato. Il segno (--) indica un valore statisticamente non significativo. I totali comprendono comunque i dati non esposti.

Fonte: Unioncamere - ANPAL, Sistema Informativo Excelsior, 2020

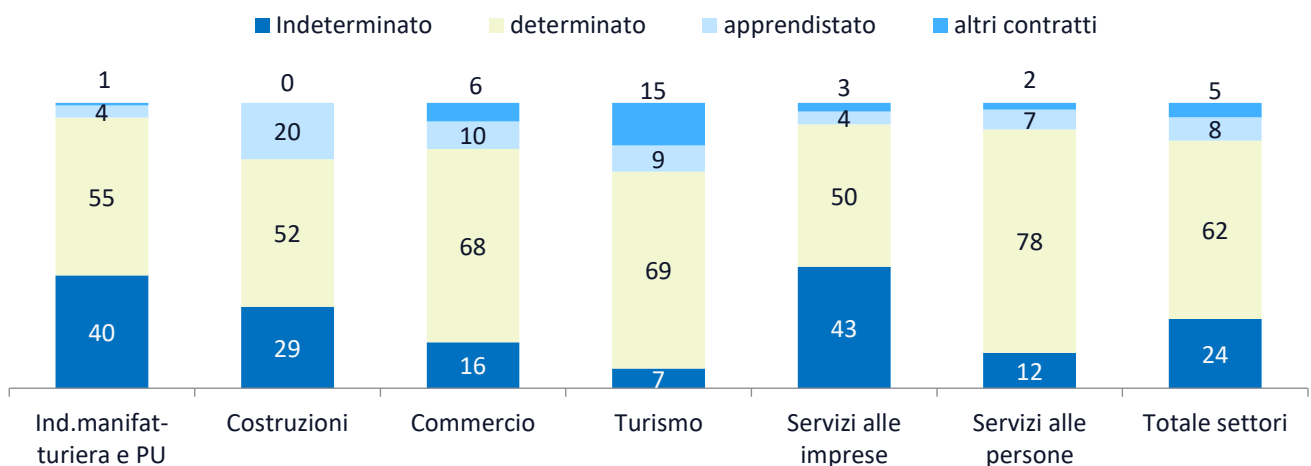
Tavola 9 - Lavoratori previsti in entrata per settore di attività secondo la tipologia contrattuale

Ferrara

Novembre 2020

	Entrate previste (v.a.)	di cui:			
		personale dipendente	lavoratori somministrati	collaboratori	altri lavoratori non alle dipendenze
TOTALE	1.080	86,1	9,6	0,8	3,4
INDUSTRIA	360	85,0	15,0	-	-
Ind.manifatturiera e Public Utilities	270	81,1	18,9	-	-
Costruzioni	100	95,8	--	-	-
SERVIZI	720	86,6	7,0	1,3	5,1
Commercio	210	87,7	--	--	--
Turismo	180	98,9	--	-	-
Servizi alle imprese	190	70,2	14,1	3,7	12,0
Servizi alle persone	140	92,1	--	-	--
CLASSE DIMENSIONALE					
1-49 dipendenti	710	89,8	7,9	--	--
50-249 dipendenti	210	70,7	15,1	3,4	10,7
250 dipendenti e oltre	160	89,4	--	-	-

I valori assoluti sono arrotondati alle decime. A causa di questi arrotondamenti, i totali possono non coincidere con la somma dei singoli valori. Il segno (-) indica l'assenza di imprese nell'incrocio indicato. Il segno (--) indica un valore statisticamente non significativo. I totali comprendono comunque i dati non esposti.

ENTRATE DI PERSONALE DIPENDENTE PER SETTORE DI ATTIVITA' E TIPOLOGIA CONTRATTUALE (%)


Fonte: Unioncamere - ANPAL, Sistema Informativo Excelsior, 2020

APPENDICE

Analisi dei dati relativi all'impatto
sulle imprese dell'emergenza
sanitaria Covid-19

Indice delle tavole Covid-19



SEZIONE A Impatto sulle imprese dell'emergenza sanitaria Covid-19

Tavola 1 - Situazione dell'impresa a seguito dell'emergenza sanitaria COVID-19* e delle disposizioni normative di lockdown, per settore, ripartizione territoriale e classe dimensionale (quote % sul totale imprese)

Graph 1 - Situazione dell'impresa a seguito dell'emergenza sanitaria COVID-19* e delle disposizioni normative di lockdown, per settore, ripartizione territoriale e classe dimensionale (quote % sul totale imprese)

Tavola 2 - Periodo previsto dalle imprese, secondo le aspettative e conoscenze del mercato di riferimento, entro il quale l'attività potrà riprendere a livelli accettabili, per settore, ripartizione territoriale e classe dimensionale (quote % sulle Imprese ancora in fase di recupero)*

Graph 2 - Periodo previsto dalle imprese, secondo le aspettative e conoscenze del mercato di riferimento, entro il quale l'attività potrà riprendere a livelli accettabili, per settore, ripartizione territoriale e classe dimensionale (quote % sulle Imprese ancora in fase di recupero)*

Tavola 3 - Imprese che prevedono di proseguire l'attività a seguito dell'emergenza sanitaria COVID-19 e previsioni di andamento occupazionale nel 2° semestre 2020 rispetto allo stesso periodo dell'anno precedente, per settore, ripartizione territoriale e classe dimensionale (quote % sulle imprese in attività)*

Tavola 4 - Imprese che prevedono di proseguire l'attività a seguito dell'emergenza sanitaria COVID-19 e che prevedono problemi di liquidità nei prossimi sei mesi, per settore, ripartizione territoriale e classe dimensionale (quote % sulle imprese in attività)*

SEZIONE B Presenza sui mercati esteri e investimenti digitali delle imprese post emergenza sanitaria Covid19

Tavola 5 - Situazione a seguito dell'emergenza sanitaria COVID-19 e delle disposizioni normative di lockdown e tempi previsti per il recupero* secondo la presenza delle imprese sui mercati esteri (quote % sul totale imprese)

Tavola 6 - Situazione a seguito dell'emergenza sanitaria COVID-19 e delle disposizioni normative di lockdown e tempi previsti per il recupero* secondo il grado di coinvolgimento delle imprese nella trasformazione digitale (quote % sul totale imprese)

SEZIONE A

Impatto sulle imprese
dell'emergenza sanitaria
Covid-19

**Tavola 1 - Situazione dell'impresa a seguito dell'emergenza sanitaria COVID-19* e delle disposizioni normative di lockdown, per settore, ripartizione territoriale e classe dimensionale (quote % sul totale imprese)**

Ferrara

	Imprese totali (v.a.)	Imprese con attività a regimi simili a quelli pre-emergenza	Imprese con attività a regime ridotto	Imprese con attività sospesa e/o per cui si valuta la chiusura
TOTALE	7.190	3.470	3.480	240
		48,2	48,5	3,3
INDUSTRIA	2.010	58,9	39,0	2,0
Industrie alimentari, delle bevande e del tabacco	210	69,8	28,8	-
Industrie tessili, dell'abbigliamento e calzature	130	33,6	63,2	-
Industrie del legno e del mobile	60	64,4	35,6	-
Industrie della carta, cartotecnica e stampa	40	-	78,0	-
Industrie chimico-farmaceutiche, della plastica e della gomma	70	85,1	-	-
Industrie estrattive e della lavorazione dei minerali non metalliferi	40	-	-	-
Industrie metallurgiche e dei prodotti in metallo	320	46,1	51,4	-
Industrie meccaniche ed elettroniche	350	58,0	40,0	-
Altre industrie	80	66,7	33,3	-
Costruzioni	720	65,3	32,2	-
SERVIZI	5.180	44,1	52,1	3,8
Commercio	1.840	52,3	44,7	3,0
Servizi di alloggio e ristorazione; servizi turistici	1.310	26,0	67,9	6,1
Servizi di trasporto, logistica e magazzinaggio	230	50,9	43,8	-
Servizi informatici e delle telecomunicazioni	170	76,6	22,8	-
Servizi avanzati di supporto alle imprese	290	61,3	36,2	-
Servizi finanziari e assicurativi	140	77,3	22,7	-
Servizi operativi di supporto alle imprese e alle persone	350	46,3	50,3	-
Servizi alle persone	850	33,7	63,0	3,3
RIPARTIZIONE TERRITORIALE				
Emilia Romagna	112.080	51,9	46,0	2,1
ITALIA	1.382.990	47,4	50,0	2,6
CLASSE DIMENSIONALE				
1-9 dipendenti	5.620	45,5	50,6	3,9
10-49 dipendenti	1.030	56,9	42,4	-
50-249 dipendenti	270	58,2	39,2	-
250 dipendenti e oltre	270	62,5	35,7	-

* Le informazioni fanno riferimento alla data di realizzazione dell'indagine, dal 24 settembre all'8 ottobre 2020

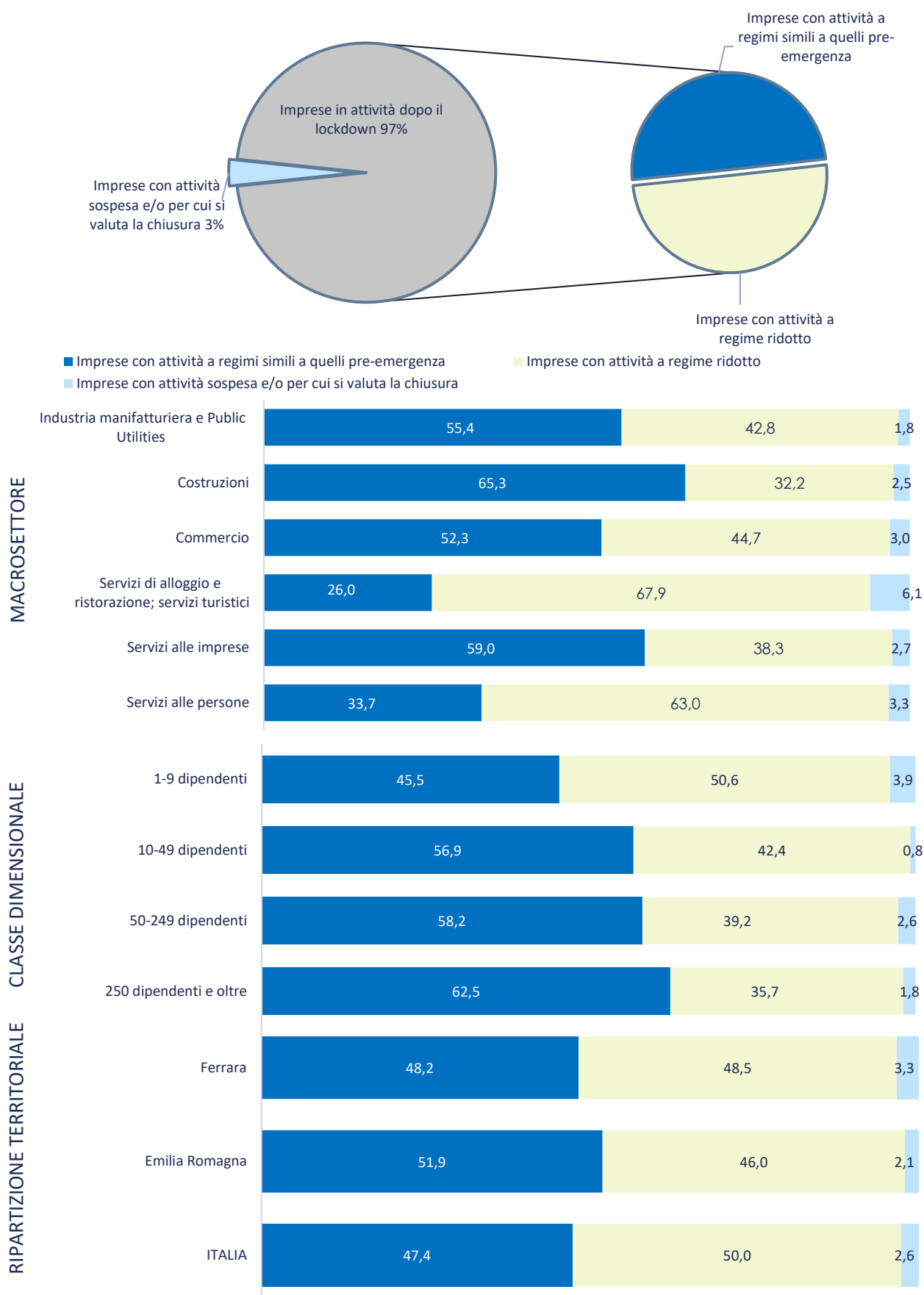
Il segno (--) indica l'assenza di entrate nell'incrocio indicato, il segno (-) un valore statisticamente non significativo. I totali comprendono comunque i dati non esposti.

Valori assoluti arrotondati alle decine. I totali possono non coincidere con la somma dei singoli valori.

Fonte: Unioncamere - ANPAL, Sistema Informativo Excelsior, 2020



Graph 1 - Situazione dell'impresa a seguito dell'emergenza sanitaria COVID-19* e delle disposizioni normative di lockdown, per settore, ripartizione territoriale e classe dimensionale (quote % sul totale imprese)



* Le informazioni fanno riferimento alla data di realizzazione dell'indagine, dal 24 settembre all'8 ottobre 2020

**Tavola 2 - Periodo previsto dalle imprese, secondo le aspettative e conoscenze del mercato di riferimento, entro il quale l'attività potrà riprendere a livelli accettabili, per settore, ripartizione territoriale e classe dimensionale (quote % sulle imprese ancora in fase di recupero) ***

Ferrara

	Imprese ancora in fase di recupero	di cui, secondo il periodo di recupero previsto:		
		entro l'anno 2020	entro i primi 6 mesi del 2021	entro il secondo semestre 2021
TOTALE	5.950	720	1.830	3.400
		12,1	30,7	57,2
INDUSTRIA	1.690	13,4	36,2	50,4
Industrie alimentari, delle bevande e del tabacco	130	-	42,4	45,5
Industrie tessili, dell'abbigliamento e calzature	120	-	41,9	57,3
Industrie del legno e del mobile	60	-	57,9	35,1
Industrie della carta, cartotecnica e stampa	40	-	-	71,1
Industrie chimico-farmaceutiche, della plastica e della gomma	40	-	-	-
Industrie estrattive e della lavorazione dei minerali non metalliferi	40	-	-	54,1
Industrie metallurgiche e dei prodotti in metallo	290	9,3	28,5	62,2
Industrie meccaniche ed elettroniche	300	12,0	43,5	44,5
Altre industrie	40	-	-	51,2
Costruzioni	620	18,7	33,5	47,8
SERVIZI	4.260	11,6	28,5	59,9
Commercio	1.470	12,4	29,5	58,1
Servizi di alloggio e ristorazione; servizi turistici	1.210	7,5	23,7	68,7
Servizi di trasporto, logistica e magazzinaggio	180	11,7	33,0	55,3
Servizi informatici e delle telecomunicazioni	90	-	28,4	59,1
Servizi avanzati di supporto alle imprese	200	15,5	29,5	55,0
Servizi finanziari e assicurativi	60	-	35,6	52,5
Servizi operativi di supporto alle imprese e alle persone	270	19,0	32,7	48,3
Servizi alle persone	790	12,8	30,7	56,6
RIPARTIZIONE TERRITORIALE				
Emilia Romagna	90.780	15,5	31,9	52,6
ITALIA	1.154.970	14,8	32,3	52,8
CLASSE DIMENSIONALE				
1-9 dipendenti	4.750	11,9	30,4	57,7
10-49 dipendenti	820	13,3	33,4	53,3
50-249 dipendenti	190	-	25,8	64,9
250 dipendenti e oltre	190	15,1	30,6	54,3

* Le informazioni fanno riferimento alla data di realizzazione dell'indagine, dal 24 settembre all'8 ottobre 2020

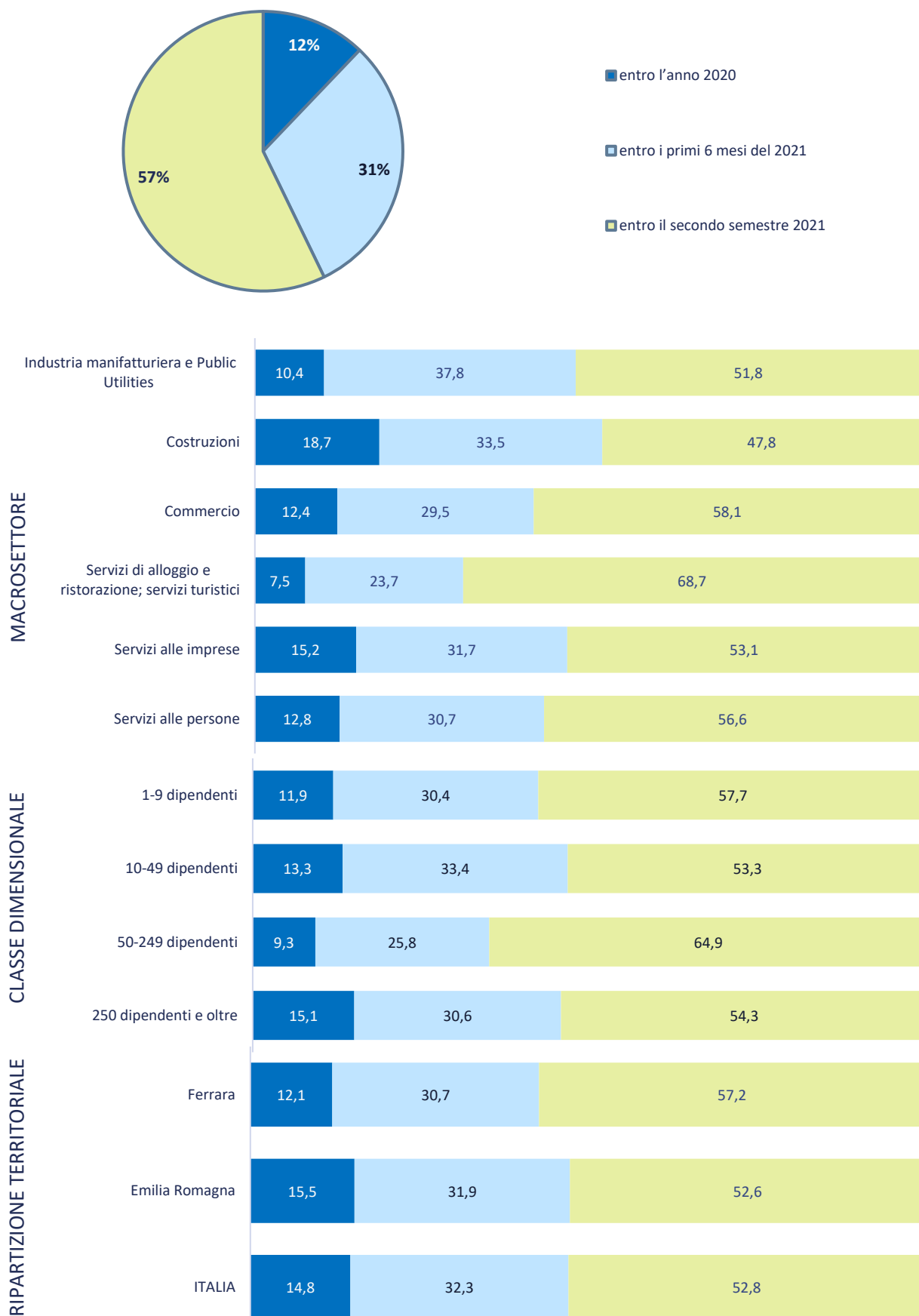
Il segno (--) indica l'assenza di entrate nell'incrocio indicato, il segno (-) un valore statisticamente non significativo. I totali comprendono comunque i dati non esposti.

Valori assoluti arrotondati alle decine. I totali possono non coincidere con la somma dei singoli valori.

Fonte: Unioncamere - ANPAL, Sistema Informativo Excelsior, 2020



Graph 2 - Periodo previsto dalle imprese, secondo le aspettative e conoscenze del mercato di riferimento, entro il quale l'attività potrà riprendere a livelli accettabili, per settore, ripartizione territoriale e classe dimensionale (quote % sulle Imprese ancora in fase di recupero)*



* Le informazioni fanno riferimento alla data di realizzazione dell'indagine, dal 24 settembre all'8 ottobre 2020

**Tavola 3 - Imprese che prevedono di proseguire l'attività a seguito dell'emergenza sanitaria COVID-19 e previsioni di andamento occupazionale nel 2° semestre 2020 rispetto allo stesso periodo dell'anno precedente, per settore, ripartizione territoriale e classe dimensionale (quote % sulle imprese in attività) ***

Ferrara

	Imprese in attività (v.a.)**	Andamento occupazionale		
		in diminuzione	stazionario	in aumento
TOTALE	6.980	1.100	5.710	170
		15,8	81,8	2,4
INDUSTRIA	1.970	10,3	85,7	4,0
Industrie alimentari, delle bevande e del tabacco	210	-	82,8	12,4
Industrie tessili, dell'abbigliamento e calzature	120	-	89,5	--
Industrie del legno e del mobile	60	--	98,3	-
Industrie della carta, cartotecnica e stampa	40	--	100,0	--
Industrie chimico-farmaceutiche, della plastica e della gomma	70	--	100,0	--
Industrie estrattive e della lavorazione dei minerali non metalliferi	40	--	100,0	--
Industrie metallurgiche e dei prodotti in metallo	310	14,8	84,6	-
Industrie meccaniche ed elettroniche	340	8,7	90,4	-
Altre industrie	80	-	84,0	-
Costruzioni	700	13,3	80,4	6,3
SERVIZI	5.010	18,0	80,3	1,7
Commercio	1.790	16,6	81,6	1,8
Servizi di alloggio e ristorazione; servizi turistici	1.250	30,4	68,5	-
Servizi di trasporto, logistica e magazzino	210	-	88,3	-
Servizi informatici e delle telecomunicazioni	170	-	91,8	-
Servizi avanzati di supporto alle imprese	280	7,1	88,6	-
Servizi finanziari e assicurativi	140	-	93,6	-
Servizi operativi di supporto alle imprese e alle persone	340	8,0	92,0	--
Servizi alle persone	830	17,0	81,1	-
RIPARTIZIONE TERRITORIALE				
Emilia Romagna	110.560	19,0	76,6	4,5
ITALIA	1.362.000	17,8	77,2	5,0
CLASSE DIMENSIONALE				
1-9 dipendenti	5.430	16,3	81,6	2,1
10-49 dipendenti	1.020	16,9	79,3	3,8
50-249 dipendenti	260	-	90,8	-
250 dipendenti e oltre	270	10,9	87,6	-

* Le informazioni fanno riferimento alla data di realizzazione dell'indagine, dal 24 settembre all'8 ottobre 2020

** Non sono comprese le imprese che sono in fase di valutazione della chiusura delle attività.

Il segno (--) indica l'assenza di entrate nell'incrocio indicato, il segno (-) un valore statisticamente non significativo. I totali comprendono comunque i dati non esposti.

Valori assoluti arrotondati alle decine. I totali possono non coincidere con la somma dei singoli valori.

**Tavola 4 - Imprese che prevedono di proseguire l'attività a seguito dell'emergenza sanitaria COVID-19 e che prevedono problemi di liquidità nei prossimi sei mesi, per settore, ripartizione territoriale e classe dimensionale (quote % sulle imprese in attività)***

Ferrara

	Imprese in attività (v.a.)**	Imprese senza problemi di liquidità*	Imprese con problemi di liquidità*
TOTALE	6.980	4.240 60,8	2.740 39,2
INDUSTRIA	1.970	64,0	36,0
Industrie alimentari, delle bevande e del tabacco	210	65,6	34,4
Industrie tessili, dell'abbigliamento e calzature	120	43,5	56,5
Industrie del legno e del mobile	60	76,3	-
Industrie della carta, cartotecnica e stampa	40	52,5	-
Industrie chimico-farmaceutiche, della plastica e della gomma	70	97,0	-
Industrie estrattive e della lavorazione dei minerali non metalliferi	40	89,2	-
Industrie metallurgiche e dei prodotti in metallo	310	69,8	30,2
Industrie meccaniche ed elettroniche	340	65,9	34,1
Altre industrie	80	81,5	-
Costruzioni	700	56,8	43,2
SERVIZI	5.010	59,5	40,5
Commercio	1.790	65,4	34,6
Servizi di alloggio e ristorazione; servizi turistici	1.250	38,4	61,6
Servizi di trasporto, logistica e magazzinaggio	210	72,9	27,1
Servizi informatici e delle telecomunicazioni	170	76,5	23,5
Servizi avanzati di supporto alle imprese	280	82,5	17,5
Servizi finanziari e assicurativi	140	83,0	17,0
Servizi operativi di supporto alle imprese e alle persone	340	73,2	26,8
Servizi alle persone	830	54,3	45,7
RIPARTIZIONE TERRITORIALE			
Emilia Romagna	110.560	57,2	42,8
ITALIA	1.362.000	51,4	48,6
CLASSE DIMENSIONALE			
1-9 dipendenti	5.430	56,5	43,5
10-49 dipendenti	1.020	72,1	27,9
50-249 dipendenti	260	84,3	15,7
250 dipendenti e oltre	270	80,5	19,5

* Le informazioni fanno riferimento alla data di realizzazione dell'indagine, dal 24 settembre all'8 ottobre 2020

** Non sono comprese le imprese che sono in fase di valutazione della chiusura delle attività.

Il segno (-) indica l'assenza di entrate nell'incrocio indicato o un valore statisticamente non significativo. I totali comprendono comunque i dati non esposti.

Valori assoluti arrotondati alle decine. I totali possono non coincidere con la somma dei singoli valori.

Fonte: Unioncamere - ANPAL, Sistema Informativo Excelsior, 2020

SEZIONE B

Presenza sui mercati esteri e
investimenti digitali delle imprese
post emergenza sanitaria Covid19

**Tavola 5 - Situazione a seguito dell'emergenza sanitaria COVID-19 e delle disposizioni normative di lockdown e tempi previsti per il recupero* secondo la presenza delle imprese sui mercati esteri (quote % sul totale imprese)**

Ferrara

	Imprese totali	Imprese esportatrici	Imprese non esportatrici
SITUAZIONE DELL'IMPRESA			
Imprese in attività a regimi simili a quelli pre-emergenza	48,2	61,1	47,0
Imprese in attività a regime ridotto	48,5	37,7	49,5
Imprese con attività sospesa e/o per cui si valuta la chiusura	3,3	-	3,5
PERIODO DI RECUPERO PREVISTO			
Imprese ancora in fase di recupero:	82,8	80,8	83,0
<i>di cui, secondo il periodo di recupero previsto:</i>			
<i>(quote % su imprese ancora in fase di recupero)</i>			
<i>entro l'anno 2020</i>	12,1	10,5	12,3
<i>entro i primi 6 mesi del 2021</i>	30,7	38,3	30,0
<i>entro il secondo semestre 2021</i>	57,2	51,3	57,8

* Le informazioni fanno riferimento alla data di realizzazione dell'indagine, dal 24 settembre all'8 ottobre 2020

Il segno (--) indica l'assenza di entrate nell'incrocio indicato, il segno (-) un valore statisticamente non significativo. I totali comprendono comunque i dati non esposti.

Fonte: Unioncamere - ANPAL, Sistema Informativo Excelsior, 2020

**Tavola 6 - Situazione a seguito dell'emergenza sanitaria COVID-19 e delle disposizioni normative di lockdown e tempi previsti per il recupero* secondo il grado di coinvolgimento delle imprese nella trasformazione digitale (quote % sul totale imprese)**

Ferrara

	Imprese totali	Imprese digitali ¹	Imprese in transizione digitale ¹	Imprese non digitali ¹
SITUAZIONE DELL'IMPRESA				
Imprese in attività a regimi simili a quelli pre-emergenza	48,2	53,1	50,3	46,0
Imprese in attività a regime ridotto	48,5	45,3	46,0	50,5
Imprese con attività sospesa e/o per cui si valuta la chiusura	3,3	-	3,7	3,5
PERIODO DI RECUPERO PREVISTO				
Imprese ancora in fase di recupero:	82,8	81,6	80,1	84,5
<i>di cui, secondo il periodo di recupero previsto:</i>				
<i>(quote % su imprese ancora in fase di recupero)</i>				
<i>entro l'anno 2020</i>	12,1	10,3	12,9	12,2
<i>entro i primi 6 mesi del 2021</i>	30,7	30,5	31,4	30,4
<i>entro il secondo semestre 2021</i>	57,2	59,2	55,7	57,4

1) Sono definite "digitali" quelle imprese che hanno adottato piani di investimenti integrati tra i diversi ambiti della trasformazione digitale. Sono definite "in transizione digitale" quelle imprese che hanno adottato piani di digitalizzazione in maniera non integrata tra i diversi ambiti. Sono definite "non digitali" quelle imprese che non hanno adottato piani di digitalizzazione.

* Le informazioni fanno riferimento alla data di realizzazione dell'indagine, dal 24 settembre all'8 ottobre 2020

Il segno (--) indica l'assenza di entrate nell'incrocio indicato, il segno (-) un valore statisticamente non significativo. I totali comprendono comunque i dati non esposti.

Fonte: Unioncamere - ANPAL, Sistema Informativo Excelsior, 2020