

LUGLIO 2020



Indagine continua di Unioncamere

LA DOMANDA DI LAVORO DELLE IMPRESE

Provincia di Ferrara



UNIONCAMERE



NOTA METODOLOGICA

I dati presentati nel volume derivano dalle rilevazioni mensili del Sistema Informativo Excelsior realizzate da Unioncamere in accordo con l'Agenzia Nazionale per le Politiche Attive del Lavoro. L'indagine, che è inserita nel Programma Statistico Nazionale (UCC-00007) tra quelle che prevedono l'obbligo di risposta, dal 2017 è svolta con cadenza mensile.

A vent'anni dalla sua nascita il Sistema Informativo Excelsior si conferma una delle fonti più utilizzate per seguire le dinamiche quali-quantitative della domanda di lavoro. Per sfruttarne al meglio le potenzialità, dal 2017, si è innovato sia sotto l'aspetto metodologico che organizzativo per fornire indicazioni tempestive a supporto delle Politiche attive del lavoro. A partire da maggio 2017, infatti, vengono realizzate indagini mensili sulle imprese adottando prioritariamente la tecnica di rilevazione CAWI (Computer Assisted Web Interviewing) e somministrando un questionario incentrato sui profili professionali e sui livelli di istruzione richiesti dalle imprese. La rete delle Camere di commercio e InfoCamere - società di informatica del sistema camerale - assicurano la specifica attività di supporto alle imprese intervistate.

La situazione determinatasi nei mesi di marzo-aprile a seguito dell'epidemia Covid-19 ha impedito nel medesimo periodo il consueto svolgimento delle indagini, che sono riprese con il riavvio delle attività produttive delle imprese. All'indagine che si è svolta nel periodo 25 maggio 2020 - 9 giugno 2020 hanno partecipato circa 53.500 imprese, campione rappresentativo delle imprese con dipendenti al 2020 dei diversi settori industriali e dei servizi. I risultati dell'indagine sono disponibili a livello nazionale, regionale e provinciale per i settori economici ottenuti dall'accorpamento di codici di attività economica della classificazione ATECO2007. La ripartizione delle entrate previste per "gruppo professionale" fa riferimento ad opportune aggregazioni dei codici della classificazione ISTAT CP2011.

In questa fase di particolari difficoltà, in aggiunta alle informazioni sui programmi di assunzione mensili e trimestrali delle imprese, il questionario è stato arricchito con una specifica sezione che ha l'obiettivo di monitorare la situazione del tessuto imprenditoriale a seguito dell'emergenza Covid-19. Le informazioni rilevate riguardano gli impatti prodotti dalla crisi sulle imprese e le valutazioni sulle prospettive di recupero, le strategie messe in campo per la ripresa a livello occupazionale e produttivo e la domanda di liquidità e finanziamenti, focalizzandosi sui comportamenti di imprese abitualmente presenti sui mercati esteri e di imprese più coinvolte nei processi di digitalizzazione.

Le analisi del presente volume si focalizzano sulle principali caratteristiche delle entrate programmate nel mese di luglio 2020, con uno sguardo sulle tendenze occupazionali per il periodo luglio - settembre 2020.

Excelsior Informa è realizzato da Unioncamere in collaborazione con ANPAL nell'ambito del Sistema Informativo Excelsior.

Per approfondimenti si consulti il sito: <https://excelsior.unioncamere.net> nel quale sono disponibili dati e analisi riferiti a tutte le regioni e a tutte le province.

La riproduzione e/o diffusione parziale o totale delle tavole contenute nella presente pubblicazione è consentita esclusivamente con la citazione completa della fonte: Unioncamere-ANPAL, Sistema Informativo Excelsior.

INDICE TAVOLE

SEZIONE A - QUALI SONO LE PROFESSIONI RICERCATE DALLE IMPRESE?

Tavola 1	lavoratori previsti in entrata per grande gruppo professionale
Tavola 2	lavoratori previsti in entrata per area aziendale di inserimento e gruppo professionale
Tavola 3	lavoratori previsti in entrata per gruppo professionale secondo la classe di età
Tavola 4	lavoratori previsti in entrata per gruppo professionale secondo la difficoltà di reperimento e l'esperienza richiesta
Tavola 5	competenze richieste ai lavoratori previsti in entrata per gruppo professionale
Tavola 6	lavoratori previsti in entrata per gruppo professionale secondo il livello di istruzione
Tavola 7	i titoli di studio richiesti dalle imprese secondo la difficoltà di reperimento e l'esperienza richiesta

SEZIONE B - LAVORO IN PROVINCIA: LE TENDENZE SETTORIALI

Tavola 8	lavoratori previsti in entrata dalle imprese nel mese di luglio 2020, e nel trimestre luglio - settembre 2020
Tavola 9	lavoratori previsti in entrata per settore di attività secondo la tipologia contrattuale

APPENDICE - Analisi dei dati relativi all'impatto sulle imprese dell'emergenza sanitaria Covid-19

SEZIONE A

***QUALI SONO LE PROFESSIONI
RICERCATE DALLE IMPRESE?***

Luglio 2020

Tavola 1**LAVORATORI PREVISTI IN ENTRATA PER GRANDE GRUPPO PROFESSIONALE**

Ferrara

Luglio 2020

	Entrate previste nel periodo	
	(v.a.)	(%)
TOTALE	1.160	100,0
Dirigenti, professioni con elevata specializzazione e tecnici	150	13,0
1 Dirigenti	--	--
2 Professioni intellettuali, scientifiche e con elevata specializzazione	60	4,8
3 Professioni tecniche	90	7,9
Impiegati, professioni commerciali e nei servizi	510	44,3
4 Impiegati	60	4,9
5 Professioni qualificate nelle attività commerciali e nei servizi	460	39,4
Operai specializzati e conduttori di impianti e macchine	310	26,4
6 Operai specializzati	160	13,5
7 Conduttori di impianti e operai di macchinari fissi e mobili	150	13,0
Professioni non qualificate	190	16,2

Valori assoluti sono arrotondati alle decine. I totali possono non coincidere con la somma dei singoli valori.

Il segno (--) indica un valore statisticamente non significativo. I totali comprendono comunque i dati non esposti.

Fonte: Unioncamere - ANPAL, Sistema Informativo Excelsior, 2020

Tavola 2**LAVORATORI PREVISTI IN ENTRATA PER AREA AZIENDALE DI INSERIMENTO E GRUPPO PROFESSIONALE**

Ferrara

Luglio 2020

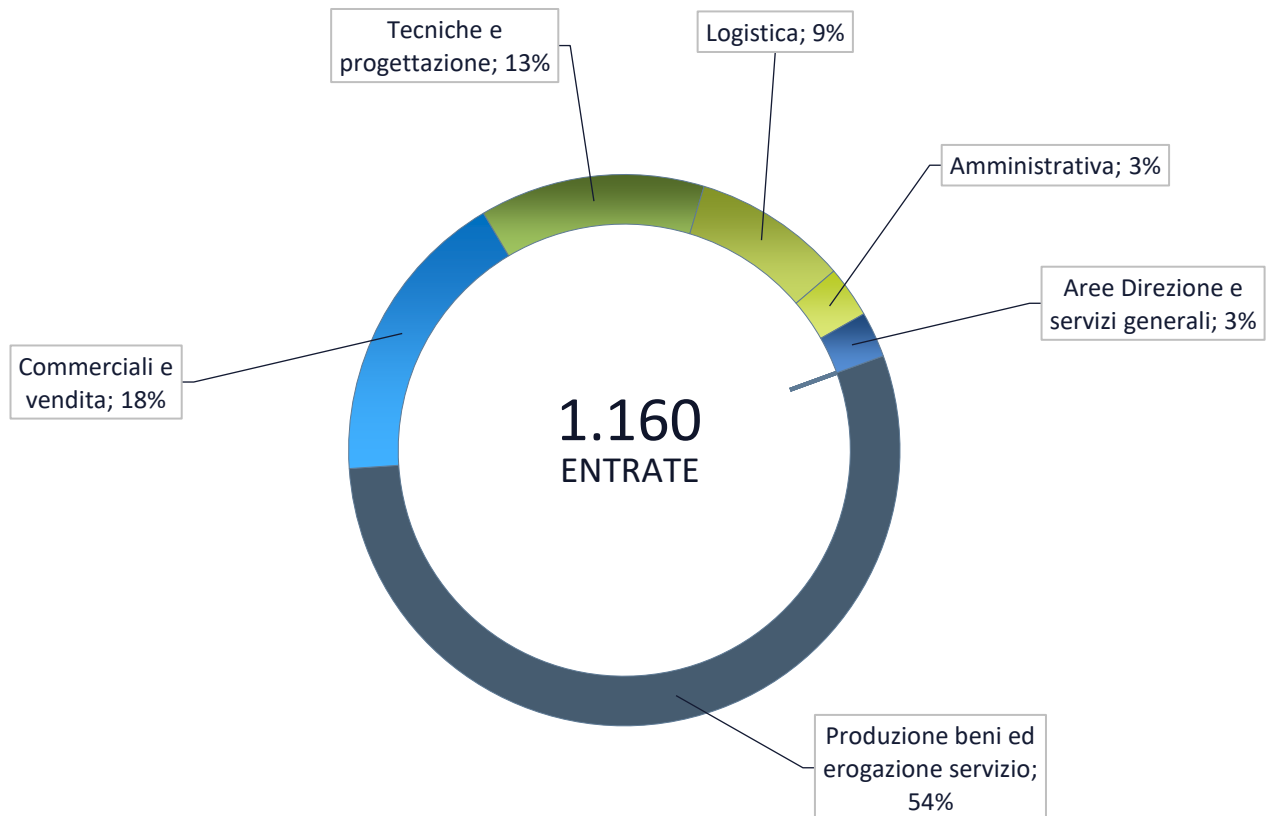
	Entrate previste (v.a.)	di cui (%):		
		Professioni specializzate e tecnici (*)	Impiegati, professioni commerciali e nei servizi	Operai specializzati, conduttori di impianti e macchine e professioni non qualificate
TOTALE	1.160	150	510	490
	100,0	13,0	44,3	42,7
Area produzione di beni ed erogazione servizio	630	7,8	45,5	46,8
Area direzione e servizi generali	30	--	--	-
Direzione generale, personale e organizzazione risorse umane	--	--	--	-
Segreteria, staff e servizi generali	--	-	--	-
Sistemi informativi	--	--	-	-
Area amministrativa, finanziaria, legale e controllo di gestione	40	--	--	-
Area commerciale e della vendita	200	16,7	82,3	--
Vendita	150	--	87,0	-
Marketing, commerciale, comunicazione e pubbliche relazioni	--	--	-	-
Assistenza clienti	40	--	75,0	--
Aree tecniche e della progettazione	150	26,1	--	65,4
Progettazione e ricerca e sviluppo	30	100,0	-	-
Installazione e manutenzione	80	--	-	95,2
Certificazione e controllo di qualità, sicurezza e ambiente	40	--	--	--
Area della logistica	110	--	--	92,4
Acquisti e movimentazione interna merci	20	-	--	--
Trasporti e distribuzione	80	--	--	97,6

* Compresi i Dirigenti.

Valori assoluti sono arrotondati alle decime. I totali possono non coincidere con la somma dei singoli valori.

Il segno (-) indica l'assenza di entrate nell'incrocio indicato. Il segno (--) indica un valore statisticamente non significativo. I totali comprendono comunque i dati non esposti.

Entrate previste nel periodo per area funzionale di inserimento



Fonte: Unioncamere - ANPAL, Sistema Informativo Excelsior, 2020

Tavola 3
LAVORATORI PREVISTI IN ENTRATA PER GRUPPO PROFESSIONALE SECONDO LA CLASSE DI ETÀ
Ferrara
Luglio 2020

		Entrate previste (v.a.)	di cui (%): classe di età:	
			fino a 29 anni	indifferente
Dirigenti, professioni con elevata specializzazione e tecnici	TOTALE	1.160	36,2	25,0
	Dirigenti e direttori	--	--	--
	Specialisti in scienze informatiche, fisiche e chimiche	--	--	--
	Progettisti, ingegneri e professioni assimilate	--	--	--
	Farmacisti, biologi e altri specialisti delle scienze della vita	--	--	--
	Medici e altri specialisti della salute	-	-	-
	Tecnici della sanità, dei servizi sociali e dell'istruzione	--	--	--
	Specialisti in scienze economiche e gestionali di impresa	--	--	--
	Tecnici amministrativi, finanziari e della gestione della produzione	20	13,0	13,0
	Tecnici delle vendite, del marketing e della distribuzione commerciale	--	--	--
	Specialisti in discipline artistiche e in scienze umane e sociali	--	--	--
	Specialisti della formazione e insegnanti	--	--	--
	Tecnici dei servizi alle persone	--	--	--
Tecnici in campo informatico, ingegneristico e della produzione	20	45,8	25,0	
Impiegati, professioni commerciali e nei servizi	Addetti accoglienza, informazione e assistenza della clientela	20	30,0	45,0
	Personale di amministrazione, di segreteria e dei servizi generali	30	35,3	11,8
	Addetti alla gestione dei magazzini, della logistica e degli acquisti	--	--	--
	Commessi e altro personale qualificato nella grande distribuzione	30	56,7	3,3
	Commessi e altro personale qualificato in negozi ed esercizi all'ingrosso	60	37,7	24,6
	Cuochi, camerieri e altre professioni dei servizi turistici	290	61,4	28,1
	Operatori dell'assistenza sociale, in istituzioni o domiciliari	40	13,9	19,4
	Operatori della cura estetica	--	--	--
	Professioni specifiche nei servizi di sicurezza, vigilanza e custodia	30	28,6	50,0
	Professioni specifiche degli altri servizi alle persone	--	--	--
Operai specializzati e conduttori di impianti e macchine	Operai specializzati nell'edilizia e nella manutenzione degli edifici	50	21,3	12,8
	Operai specializzati e conduttori di impianti nell'industria alimentare	30	44,0	36,0
	Operai specializzati e condutt. di impianti nelle ind. tessili, abbigl. calzature	--	--	--
	Operai nelle attività metalmeccaniche ed elettromeccaniche	70	35,6	30,1
	Operai nelle attività metalmeccaniche richiesti in altri settori	50	27,8	11,1
	Operai specializzati nelle industrie del legno e della carta	--	--	--
	Operai specializzati nelle industrie chimiche e della plastica	--	--	--
	Operai specializzati in altre attività industriali	--	--	--
	Conduttori di mezzi di trasporto	50	10,9	17,4
	Conduttori di macchinari mobili	--	--	--
Professioni non qualificate	Personale generico nelle costruzioni	-	-	-
	Personale non qualificato nella logistica, facchini e corrieri	30	26,7	0,0
	Personale non qualificato nelle attività commerciali e nei servizi	--	--	--
	Personale non qualificato nei servizi di pulizia e in altri servizi alle persone	140	17,6	42,6
	Personale non qualificato nelle attività industriali e assimilati	--	--	--

Valori assoluti sono arrotondati alle decime. I totali possono non coincidere con la somma dei singoli valori.

Il segno (-) indica l'assenza di entrate nell'incrocio indicato. Il segno (--) indica un valore statisticamente non significativo. I totali comprendono comunque i dati non esposti.

Fonte: Unioncamere - ANPAL, Sistema Informativo Excelsior, 2020

Tavola 4
LAVORATORI PREVISTI IN ENTRATA PER GRUPPO PROFESSIONALE SECONDO LA DIFFICOLTÀ DI REPERIMENTO E L'ESPERIENZA RICHIESTA
Ferrara
Luglio 2020

		Entrate previste (v.a)	con difficoltà di reperimento (%)			con esperienza (%)	
			TOTALE (*)	di cui per:		professionale specifica nello stesso settore	
				manca di candidati	preparazione inadeguata		
	TOTALE	1.160	43,2	19,3	12,1	20,5	46,7
Dirigenti, professioni con elevata specializzazione e tecnici	Dirigenti e direttori	--	--	--	--	--	--
	Specialisti in scienze informatiche, fisiche e chimiche	--	--	--	--	--	--
	Progettisti, ingegneri e professioni assimilate	--	--	--	--	--	--
	Farmacisti, biologi e altri specialisti delle scienze della vita	--	--	--	--	--	--
	Medici e altri specialisti della salute	--	--	--	--	--	--
	Tecnici della sanità, dei servizi sociali e dell'istruzione	--	--	--	--	--	--
	Specialisti in scienze economiche e gestionali di impresa	--	--	--	--	--	--
	Tecnici amministrativi, finanziari e della gestione della produzione	20	52,2	30,4	21,7	43,5	47,8
	Tecnici delle vendite, del marketing e della distribuzione commerciale	--	--	--	--	--	--
	Specialisti in discipline artistiche e in scienze umane e sociali	--	--	--	--	--	--
	Specialisti della formazione e insegnanti	--	--	--	--	--	--
	Tecnici dei servizi alle persone	--	--	--	--	--	--
	Tecnici in campo informatico, ingegneristico e della produzione	20	54,2	12,5	41,7	45,8	45,8
Impiegati, professioni commerciali e nei servizi	Addetti accoglienza, informazione e assistenza della clientela	20	20,0	10,0	10,0	20,0	40,0
	Personale di amministrazione, di segreteria e dei servizi generali	30	5,9	0,0	2,9	23,5	38,2
	Addetti alla gestione dei magazzini, della logistica e degli acquisti	--	--	--	--	--	--
	Commessi e altro personale qualificato nella grande distribuzione	30	40,0	40,0	0,0	3,3	53,3
	Commessi e altro personale qualificato in negozi ed esercizi all'ingrosso	60	18,0	16,4	1,6	4,9	32,8
	Cuochi, camerieri e altre professioni dei servizi turistici	290	52,6	7,4	3,5	13,7	50,5
	Operatori dell'assistenza sociale, in istituzioni o domiciliari	40	61,1	52,8	8,3	75,0	25,0
	Operatori della cura estetica	--	--	--	--	--	--
	Professioni specifiche nei servizi di sicurezza, vigilanza e custodia	30	35,7	17,9	14,3	39,3	25,0
		Professioni specifiche degli altri servizi alle persone	--	--	--	--	--
Operai specializzati e conduttori di impianti e macchine	Operai specializzati nell'edilizia e nella manutenzione degli edifici	50	85,1	34,0	40,4	8,5	63,8
	Operai specializzati e conduttori di impianti nell'industria alimentare	30	24,0	16,0	8,0	4,0	48,0
	Operai specializzati e condutt. di impianti nelle ind. tessili, abbigl. calzature	--	--	--	--	--	--
	Operai nelle attività metalmeccaniche ed elettromeccaniche	70	53,4	21,9	31,5	27,4	52,1
	Operai nelle attività metalmeccaniche richiesti in altri settori	50	55,6	37,0	14,8	29,6	63,0
	Operai specializzati nelle industrie del legno e della carta	--	--	--	--	--	--
	Operai specializzati nelle industrie chimiche e della plastica	--	--	--	--	--	--
	Operai specializzati in altre attività industriali	--	--	--	--	--	--
	Conduttori di mezzi di trasporto	50	84,8	34,8	47,8	2,2	69,6
		Conduttori di macchinari mobili	--	--	--	--	--
Professioni non qualificate	Personale generico nelle costruzioni	--	--	--	--	--	--
	Personale non qualificato nella logistica, facchini e corrieri	30	3,3	0,0	0,0	0,0	46,7
	Personale non qualificato nelle attività commerciali e nei servizi	--	--	--	--	--	--
	Personale non qualificato nei servizi di pulizia e in altri servizi alle persone	140	24,3	17,6	2,9	3,7	47,1
		Personale non qualificato nelle attività industriali e assimilati	--	--	--	--	--

Valori assoluti sono arrotondati alle decine. I totali possono non coincidere con la somma dei singoli valori.

Il segno (-) indica l'assenza di entrate nell'incrocio indicato. Il segno (--) indica un valore statisticamente non significativo. I totali comprendono comunque i dati non esposti.

(*) Il totale delle difficoltà di reperimento comprende anche la modalità residuale "altri motivi", non esposta nella tavola.

Fonte: Unioncamere - ANPAL, Sistema Informativo Excelsior, 2020

Tavola 5
COMPETENZE RICHIESTE AI LAVORATORI PREVISTI IN ENTRATA PER GRUPPO PROFESSIONALE
Ferrara
Luglio 2020

		Entrate previste (v.a.)	di cui (%):		
			applicherà soluzioni creative e innovative	coordinerà altre persone	
	TOTALE	1.160	19,1	6,9	
Dirigenti, professioni con elevata specializzazione e tecnici	Dirigenti e direttori	--	--	--	
	Specialisti in scienze informatiche, fisiche e chimiche	--	--	--	
	Progettisti, ingegneri e professioni assimilate	--	--	--	
	Farmacisti, biologi e altri specialisti delle scienze della vita	--	--	--	
	Medici e altri specialisti della salute	--	--	--	
	Tecnici della sanità, dei servizi sociali e dell'istruzione	--	--	--	
	Specialisti in scienze economiche e gestionali di impresa	--	--	--	
	Tecnici amministrativi, finanziari e della gestione della produzione	20	30,4	26,1	
	Tecnici delle vendite, del marketing e della distribuzione commerciale	--	--	--	
	Specialisti in discipline artistiche e in scienze umane e sociali	--	--	--	
	Specialisti della formazione e insegnanti	--	--	--	
	Tecnici dei servizi alle persone	--	--	--	
	Tecnici in campo informatico, ingegneristico e della produzione	20	37,5	20,8	
Impiegati, professioni commerciali e nei servizi	Addetti accoglienza, informazione e assistenza della clientela	20	35,0	5,0	
	Personale di amministrazione, di segreteria e dei servizi generali	30	35,3	20,6	
	Addetti alla gestione dei magazzini, della logistica e degli acquisti	--	--	--	
	Commessi e altro personale qualificato nella grande distribuzione	30	6,7	3,3	
	Commessi e altro personale qualificato in negozi ed esercizi all'ingrosso	60	9,8	9,8	
	Cuochi, camerieri e altre professioni dei servizi turistici	290	13,3	5,3	
	Operatori dell'assistenza sociale, in istituzioni o domiciliari	40	2,8	0,0	
	Operatori della cura estetica	--	--	--	
	Professioni specifiche nei servizi di sicurezza, vigilanza e custodia	30	0,0	7,1	
		Professioni specifiche degli altri servizi alle persone	--	--	--
Operai specializzati e conduttori di impianti e macchine	Operai specializzati nell'edilizia e nella manutenzione degli edifici	50	34,0	8,5	
	Operai specializzati e conduttori di impianti nell'industria alimentare	30	8,0	8,0	
	Operai specializzati e condutt. di impianti nelle ind. tessili, abbigl. calzature	--	--	--	
	Operai nelle attività metalmeccaniche ed elettromeccaniche	70	16,4	1,4	
	Operai nelle attività metalmeccaniche richiesti in altri settori	50	22,2	7,4	
	Operai specializzati nelle industrie del legno e della carta	--	--	--	
	Operai specializzati nelle industrie chimiche e della plastica	--	--	--	
	Operai specializzati in altre attività industriali	--	--	--	
		Conduttori di mezzi di trasporto	50	6,5	15,2
		Conduttori di macchinari mobili	--	--	--
Professioni non qualificate	Personale generico nelle costruzioni	--	--	--	
	Personale non qualificato nella logistica, facchini e corrieri	30	0,0	0,0	
	Personale non qualificato nelle attività commerciali e nei servizi	--	--	--	
	Personale non qualificato nei servizi di pulizia e in altri servizi alle persone	140	16,2	0,0	
		Personale non qualificato nelle attività industriali e assimilati	--	--	--

Valori assoluti sono arrotondati alle decime. I totali possono non coincidere con la somma dei singoli valori.

Il segno (-) indica l'assenza di entrate nell'incrocio indicato. Il segno (--) indica un valore statisticamente non significativo. I totali comprendono comunque i dati non esposti.

Tavola 6

LAVORATORI PREVISTI IN ENTRATA PER GRUPPO PROFESSIONALE SECONDO IL LIVELLO DI ISTRUZIONE

Ferrara

Luglio 2020

		Entrate previste (v.a.)	di cui (%):			
			laurea	diploma	qualifica profes.	scuola dell'ob- bligo
	TOTALE	1.160	9,5	32,3	28,7	29,5
Dirigenti, professioni con elevata specializzazione e tecnici	Dirigenti e direttori	--	--	--	--	--
	Specialisti in scienze informatiche, fisiche e chimiche	--	--	--	--	--
	Progettisti, ingegneri e professioni assimilate	--	--	--	--	--
	Farmacisti, biologi e altri specialisti delle scienze della vita	--	--	--	--	--
	Medici e altri specialisti della salute	-	-	-	-	-
	Tecnici della sanità, dei servizi sociali e dell'istruzione	--	--	--	--	--
	Specialisti in scienze economiche e gestionali di impresa	--	--	--	--	--
	Tecnici amministrativi, finanziari e della gestione della produzione	20	69,6	30,4	0,0	0,0
	Tecnici delle vendite, del marketing e della distribuzione commerciale	--	--	--	--	--
	Specialisti in discipline artistiche e in scienze umane e sociali	--	--	--	--	--
	Specialisti della formazione e insegnanti	--	--	--	--	--
	Tecnici dei servizi alle persone	--	--	--	--	--
	Tecnici in campo informatico, ingegneristico e della produzione	20	33,3	66,7	0,0	0,0
Impiegati, professioni commerciali e nei servizi	Addetti accoglienza, informazione e assistenza della clientela	20	35,0	45,0	20,0	0,0
	Personale di amministrazione, di segreteria e dei servizi generali	30	11,8	79,4	8,8	0,0
	Addetti alla gestione dei magazzini, della logistica e degli acquisti	--	--	--	--	--
	Commessi e altro personale qualificato nella grande distribuzione	30	0,0	76,7	13,3	10,0
	Commessi e altro personale qualificato in negozi ed esercizi all'ingrosso	60	0,0	36,1	11,5	52,5
	Cuochi, camerieri e altre professioni dei servizi turistici	290	0,0	18,6	55,8	25,6
	Operatori dell'assistenza sociale, in istituzioni o domiciliari	40	0,0	100,0	0,0	0,0
	Operatori della cura estetica	--	--	--	--	--
	Professioni specifiche nei servizi di sicurezza, vigilanza e custodia	30	0,0	57,1	0,0	42,9
		Professioni specifiche degli altri servizi alle persone	--	--	--	--
Operai specializzati e conduttori di impianti e macchine	Operai specializzati nell'edilizia e nella manutenzione degli edifici	50	0,0	8,5	66,0	25,5
	Operai specializzati e conduttori di impianti nell'industria alimentare	30	0,0	36,0	32,0	32,0
	Operai specializzati e condutt. di impianti nelle ind. tessili, abbigl. calzature	--	--	--	--	--
	Operai nelle attività metalmeccaniche ed elettromeccaniche	70	0,0	38,4	17,8	43,8
	Operai nelle attività metalmeccaniche richiesti in altri settori	50	0,0	29,6	59,3	11,1
	Operai specializzati nelle industrie del legno e della carta	--	--	--	--	--
	Operai specializzati nelle industrie chimiche e della plastica	--	--	--	--	--
	Operai specializzati in altre attività industriali	--	--	--	--	--
	Conduttori di mezzi di trasporto	50	0,0	15,2	13,0	71,7
		Conduttori di macchinari mobili	--	--	--	--
Professioni non qualificate	Personale generico nelle costruzioni	-	-	-	-	-
	Personale non qualificato nella logistica, facchini e corrieri	30	0,0	53,3	16,7	30,0
	Personale non qualificato nelle attività commerciali e nei servizi	--	--	--	--	--
	Personale non qualificato nei servizi di pulizia e in altri servizi alle persone	140	0,0	35,3	11,8	52,9
	Personale non qualificato nelle attività industriali e assimilati	--	--	--	--	--

Valori assoluti sono arrotondati alle decime. I totali possono non coincidere con la somma dei singoli valori.

Il segno (-) indica l'assenza di entrate nell'incrocio indicato. Il segno (--) indica un valore statisticamente non significativo. I totali comprendono comunque i dati non esposti.

Fonte: Unioncamere - ANPAL, Sistema Informativo Excelsior, 2020

Tavola 7I TITOLI DI STUDIO RICHIESTI DALLE IMPRESE SECONDO LA DIFFICOLTÀ DI REPERIMENTO E L'ESPERIENZA RICHIESTA

Ferrara

Luglio 2020

	Entrate previste (v.a.)	di cui con (%)				
		difficoltà di reperimento			esperienza	
		Totale	per mancanza di candidati	per preparazione inadeguata	nella professione	nel settore
TOTALE	1.160	43,2	19,3	12,1	20,5	46,7
Livello universitario	110	30,0	20,9	8,2	52,7	40,0
Indirizzo economico	20	4,8	0,0	4,8	47,6	42,9
Altri indirizzi	90	36,0	25,8	9,0	53,9	39,3
Livello secondario e post-secondario	370	38,5	23,3	11,8	24,1	45,7
Professionale - servizi/turismo	120	24,8	17,1	0,0	12,0	53,8
Tecnologico (ex istituto tecnico industriale)	100	44,1	17,6	22,5	30,4	38,2
Tecnico-economico/turistico (ex ragioneria)	50	16,7	3,7	13,0	13,0	51,9
Professionale - assistenza/sanità	40	66,7	59,5	7,1	64,3	35,7
Tecnologico - agrario e agroalimentare	20	47,6	47,6	0,0	0,0	23,8
Altri indirizzi	40	60,5	31,6	28,9	28,9	55,3
Qualifica di formazione o diploma professionale	330	56,0	19,6	12,7	18,4	58,4
Indirizzo commerciale turismo/servizi	200	57,4	11,2	8,6	21,3	55,3
Indirizzo industriale	100	49,0	37,5	11,5	14,4	59,6
Indirizzo edile	20	80,0	10,0	45,0	20,0	65,0
Altri indirizzi	--	--	--	--	--	--
Scuola dell'obbligo	340	40,1	14,3	13,2	8,2	38,6

Valori assoluti sono arrotondati alle decine. I totali possono non coincidere con la somma dei singoli valori.

Il segno (-) indica l'assenza di entrate nell'incrocio indicato. Il segno (--) indica un valore statisticamente non significativo. I totali comprendono comunque i dati non esposti.

Fonte: Unioncamere - ANPAL, Sistema Informativo Excelsior, 2020

SEZIONE B

***LAVORO IN PROVINCIA:
LE TENDENZE SETTORIALI***

Tavola 8

LAVORATORI PREVISTI IN ENTRATA DALLE IMPRESE NEL MESE DI LUGLIO 2020, E NEL TRIMESTRE LUGLIO - SETTEMBRE 2020

Ferrara

	Entrate previste			
	Luglio 2020		Totale lug - set 2020	
	(v.a.)	distr. X 1000	(v.a.)	distr. X 1000
TOTALE	1.160	1.000,0	3.300	1.000,0
INDUSTRIA	310	266,0	890	269,9
Industria manifatturiera e Public utilities	260	223,7	730	220,5
Costruzioni	50	42,3	160	49,4
SERVIZI	850	734,0	2.410	730,1
Commercio	150	126,1	400	121,5
Servizi di alloggio e ristorazione; servizi turistici	310	265,1	930	280,5
Servizi alle imprese	240	203,8	620	187,5
Servizi alle persone	160	139,0	460	140,6
CLASSE DIMENSIONALE				
1-49 dipendenti	810	696,9	2.190	664,0
50-249 dipendenti	170	142,5	520	156,9
250 dipendenti e oltre	190	160,6	590	179,0

Valori assoluti sono arrotondati alle decine. I totali possono non coincidere con la somma dei singoli valori.

Il segno (-) indica l'assenza di entrate nell'incrocio indicato. Il segno (--) indica un valore statisticamente non significativo. I totali comprendono comunque i dati non esposti.

Fonte: Unioncamere - ANPAL, Sistema Informativo Excelsior, 2020

Tavola 9

LAVORATORI PREVISTI IN ENTRATA PER SETTORE DI ATTIVITÀ SECONDO LA TIPOLOGIA CONTRATTUALE

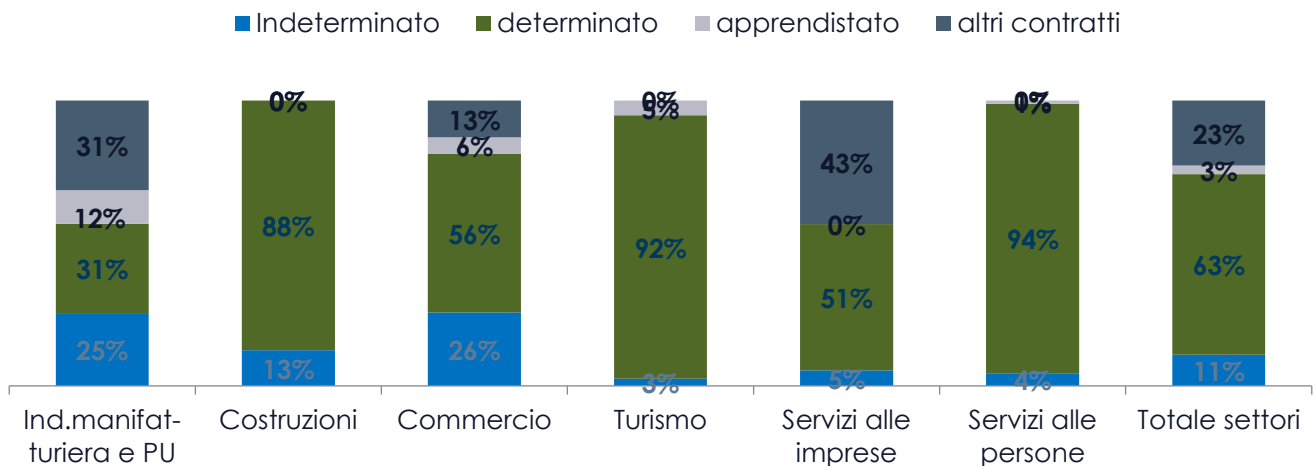
Ferrara

Luglio 2020

	Entrate previste (v.a.)	di cui:			
		personale dipendente	lavoratori somministrati	collaboratori	altri lavoratori non alle dipendenze
TOTALE	1.160	88,0	10,2	--	--
INDUSTRIA	310	77,3	22,1	--	--
Ind.manifatturiera e Public Utilities	260	74,1	25,1	--	--
Costruzioni	50	93,9	--	-	-
SERVIZI	850	91,9	5,9	--	--
Commercio	150	89,7	--	-	-
Turismo	310	98,4	--	-	-
Servizi alle imprese	240	84,7	10,2	--	--
Servizi alle persone	160	91,9	--	--	--
CLASSE DIMENSIONALE					
1-49 dipendenti	810	91,1	7,4	--	--
50-249 dipendenti	170	84,8	--	--	--
250 dipendenti e oltre	190	77,4	22,6	-	-

I valori assoluti sono arrotondati alle decine. A causa di questi arrotondamenti, i totali possono non coincidere con la somma dei singoli valori. Il segno (-) indica l'assenza di imprese nell'incrocio indicato. Il segno (--) indica un valore statisticamente non significativo. I totali comprendono comunque i dati non esposti.

ENTRATE DI PERSONALE DIPENDENTE PER SETTORE DI ATTIVITÀ E TIPOLOGIA CONTRATTUALE



Fonte: Unioncamere - ANPAL, Sistema Informativo Excelsior, 2020

APPENDICE

Analisi dei dati relativi all'impatto
sulle imprese dell'emergenza
sanitaria Covid-19

Indice delle tavole



SEZIONE A Impatto sulle imprese e sull'occupazione dell'emergenza Covid-19

Tavola 1 - Situazione dell'impresa a seguito dell'emergenza sanitaria COVID-19* e delle disposizioni normative di lockdown, per settore, ripartizione territoriale e classe dimensionale (quote % sul totale imprese)

Graph 1 - Situazione dell'impresa a seguito dell'emergenza sanitaria COVID-19* e delle disposizioni normative di lockdown, per settore, ripartizione territoriale e classe dimensionale (quote % sul totale imprese)

Tavola 2 - Periodo previsto dalle imprese, secondo le aspettative e conoscenze del mercato di riferimento, entro il quale l'attività potrà riprendere a livelli accettabili, per settore, ripartizione territoriale e classe dimensionale (quote % sulle Imprese ancora in fase di recupero)

Graph 2 - Periodo previsto dalle imprese, secondo le aspettative e conoscenze del mercato di riferimento, entro il quale l'attività potrà riprendere a livelli accettabili, per settore, ripartizione territoriale e classe dimensionale (quote % sulle Imprese ancora in fase di recupero)

Tavola 3a - Azioni conseguenti alle disposizioni di lockdown attivate dalle imprese che prevedono di proseguire l'attività rivolte alla gestione del personale, per settore, ripartizione territoriale e classe dimensionale (quote % sulle Imprese che hanno adottato azioni rivolte alla gestione del personale)

Tavola 3b - Azioni conseguenti alle disposizioni di lockdown attivate dalle imprese che prevedono di proseguire l'attività rivolte alla gestione del personale, per settore, ripartizione territoriale e classe dimensionale (quote % sulle Imprese che hanno adottato azioni rivolte alla gestione del personale)

Tavola 3c - Personale coinvolto nelle azioni conseguenti alle disposizioni di lockdown attivate dalle imprese che prevedono di proseguire l'attività rivolte alla gestione del personale, per settore (quote % sui lavoratori coinvolti)

Tavola 4 - Imprese che prevedono di proseguire l'attività a seguito dell'emergenza sanitaria COVID-19 e previsioni di andamento occupazionale nel 1° semestre 2020 rispetto allo stesso periodo dell'anno precedente, per settore, ripartizione territoriale e classe dimensionale (quote % sulle imprese in attività)

Tavola 5 - Cause determinanti che hanno portato o fanno ipotizzare una diminuzione dell'occupazione in seguito alla crisi, per settore, ripartizione territoriale e classe dimensionale (quote % sulle Imprese con andamento occupazionale in diminuzione)

Tavola 6a - Fattori che hanno consentito di fronteggiare la crisi, per settore, ripartizione territoriale e classe dimensionale (quote % sulle imprese con andamento occupazionale stazionario o in aumento)

Tavola 6b - Fattori che hanno consentito di fronteggiare la crisi, per settore, ripartizione territoriale e classe dimensionale (quote % sulle imprese con andamento occupazionale stazionario o in aumento)

SEZIONE B Strategie adottate e azioni che intraprenderanno le imprese a fronte dell'emergenza Covid-19

Tavola 7 - Imprese in attività e imprese che adotteranno azioni nel post-covid per fronteggiare la crisi, per settore, ripartizione territoriale e classe dimensionale (quote % sulle imprese in attività)

Tavola 8a -Azioni prioritarie che le imprese adotteranno nel post-covid per fronteggiare la crisi, per settore, ripartizione territoriale e classe dimensionale (quote % sulle imprese che adotteranno azioni nel post-covid)

Tavola 8b -Azioni prioritarie che le imprese adotteranno nel post-covid per fronteggiare la crisi, per settore, ripartizione territoriale e classe dimensionale (quote % sulle imprese che adotteranno azioni nel post-covid)

Tavola 9 - Modi e strumenti con cui le imprese implementeranno le azioni che adotteranno nel post-covid per fronteggiare la crisi, per settore, ripartizione territoriale e classe dimensionale (quote % sulle imprese che adotteranno azioni nel post-covid)

SEZIONE C La domanda di liquidità da parte delle imprese per far fronte all'emergenza Covid-19 e le fonti di finanziamento

Tavola 10 - Imprese che hanno richiesto un finanziamento, per settore, ripartizione territoriale e classe dimensionale (quote % su imprese in attività)

Tavola 11a - Imprese a cui è stata approvata la richiesta di finanziamento previsto dal Decreto Liquidità, per settore, ripartizione territoriale e classe dimensionale (quote % sulle imprese con finanziamento approvato)

Tavola 11b - Imprese a cui non è ancora stata approvata la richiesta di finanziamento previsto dal Decreto Liquidità, per settore, ripartizione territoriale e classe dimensionale (quote % su totale imprese con finanziamento non ancora approvato)

Indice delle tavole



Graph 3 - Imprese che hanno richiesto un finanziamento ex Decreto Liquidità, per settore, ripartizione territoriale e classe dimensionale (% su imprese che hanno richiesto un finanziamento ex Decreto Liquidità)

Tavola 12 - Imprese che hanno fatto o prevedono di fare ricorso a fonti di finanziamento anche diverse da quelle previste dal Decreto Liquidità per supportare l'attività, per settore, ripartizione territoriale e classe dimensionale (quote % sulle imprese che prevedono di proseguire l'attività)

SEZIONE D Investimenti digitali delle imprese pre e post emergenza sanitaria Covid19

Tavola 13 - Le imprese investitrici nel pre e post emergenza sanitaria Covid19 per livello di importanza dell'ambito dell'investimento1 (quote% sul totale delle segnalazioni)

Tavola 14 - Impatto sul capitale umano degli investimenti effettuati dalle imprese pre e post Covid19 (quote %)

SEZIONE E Presenza sui mercati esteri e investimenti digitali delle imprese post emergenza sanitaria Covid19

Tavola 15 - Situazione a seguito dell'emergenza sanitaria COVID-19 e delle disposizioni normative di lockdown, tempi previsti per il recupero, andamenti occupazionali e azioni da adottare* secondo la presenza delle imprese sui mercati esteri (quote % sul totale imprese)

Tavola 16 - Situazione a seguito dell'emergenza sanitaria COVID-19 e delle disposizioni normative di lockdown, tempi previsti per il recupero, andamenti occupazionali e azioni da adottare* secondo il grado di coinvolgimento delle imprese nella trasformazione digitale (quote % sul totale imprese)

SEZIONE A

Impatto sulle imprese e
sull'occupazione dell'emergenza
Covid-19

**Tavola 1 - Situazione dell'impresa a seguito dell'emergenza sanitaria COVID-19* e delle disposizioni normative di lockdown, per settore, ripartizione territoriale e classe dimensionale (quote % sul totale imprese)**

Ferrara

	Imprese totali (v.a.)	Imprese con attività a regimi simili a quelli pre-emergenza	Imprese con attività a regime ridotto	Imprese con attività sospesa e/o per cui si valuta la chiusura
TOTALE	7.190	2.140	4.540	510
		29,8	63,2	7,0
INDUSTRIA	2.010	38,7	59,6	1,7
Industrie alimentari, delle bevande e del tabacco	210	49,1	46,2	-
Industrie tessili, dell'abbigliamento e calzature	130	18,4	80,0	-
Industrie del legno e del mobile	60	-	66,1	-
Industrie della carta, cartotecnica e stampa	40	-	95,1	-
Industrie chimico-farmaceutiche, della plastica e della gomma	70	43,3	56,7	-
Industrie estrattive e della lavorazione dei minerali non metalliferi	40	-	54,1	-
Industrie metallurgiche e dei prodotti in metallo	320	37,6	62,4	-
Industrie meccaniche ed elettroniche	350	29,4	70,3	-
Altre industrie	80	63,0	33,3	-
Costruzioni	720	43,7	54,4	-
SERVIZI	5.180	26,3	64,6	9,1
Commercio	1.840	35,6	61,1	3,3
Servizi di alloggio e ristorazione; servizi turistici	1.310	5,2	78,2	16,6
Servizi di trasporto, logistica e magazzinaggio	230	22,6	75,7	-
Servizi informatici e delle telecomunicazioni	170	40,4	55,6	-
Servizi avanzati di supporto alle imprese	290	38,3	57,5	-
Servizi finanziari e assicurativi	140	57,4	42,6	-
Servizi operativi di supporto alle imprese e alle persone	350	36,8	54,0	9,2
Servizi alle persone	850	23,4	60,4	16,2
RIPARTIZIONE TERRITORIALE				
Emilia Romagna	112.080	34,8	57,5	7,7
ITALIA	1.382.990	32,2	58,2	9,6
CLASSE DIMENSIONALE				
1-9 dipendenti	5.620	28,3	63,8	8,0
10-49 dipendenti	1.030	34,7	60,9	4,5
50-249 dipendenti	270	32,8	65,3	-
250 dipendenti e oltre	270	39,7	58,1	-

* Le informazioni fanno riferimento alla data di realizzazione dell'indagine, dal 25 maggio al 9 giugno 2020.

Il segno (--) indica l'assenza di entrate nell'incrocio indicato, il segno (-) un valore statisticamente non significativo. I totali comprendono comunque i dati non esposti.

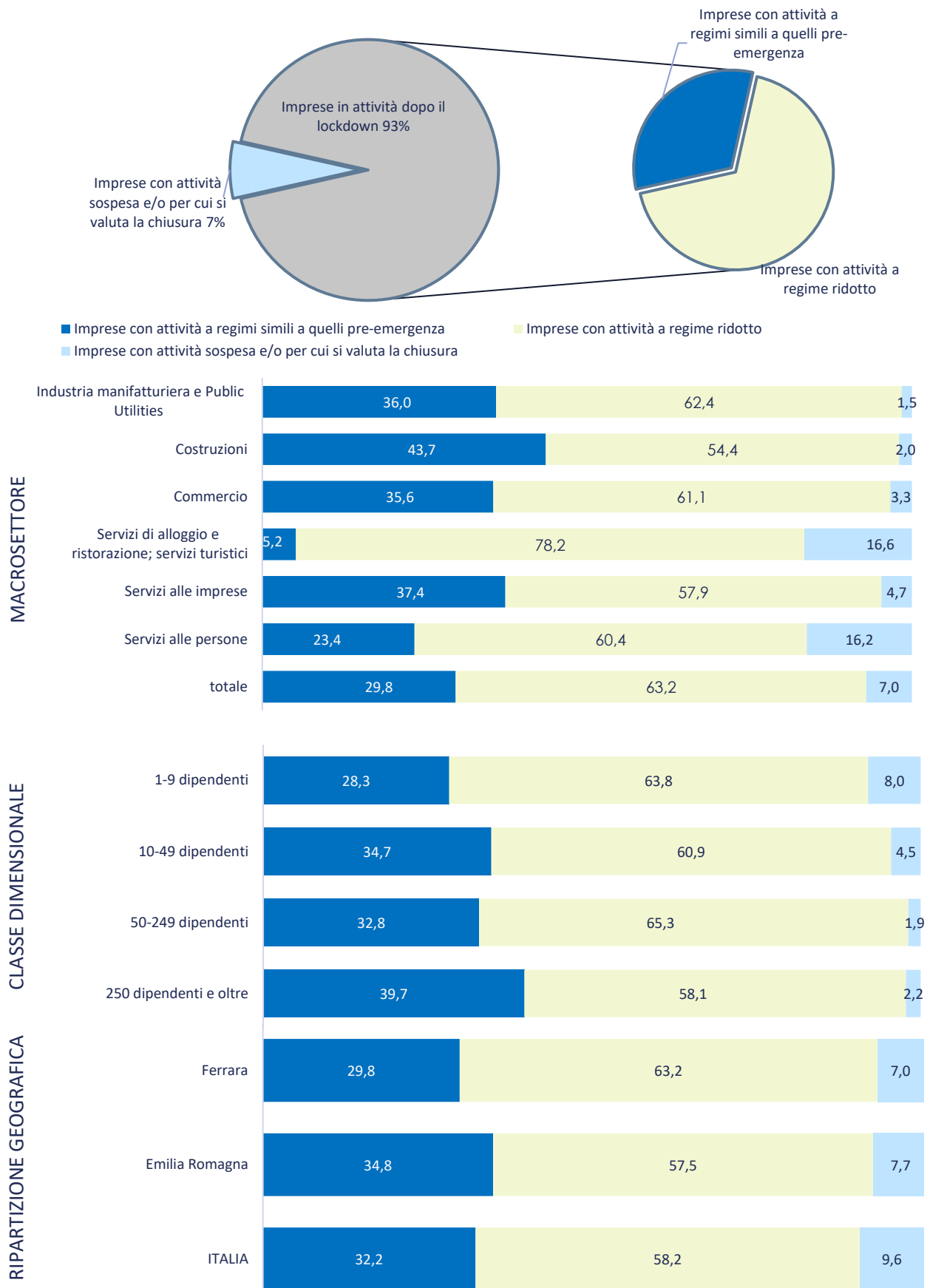
Valori assoluti arrotondati alle decine. I totali possono non coincidere con la somma dei singoli valori.

Fonte: Unioncamere - ANPAL, Sistema Informativo Excelsior, 2020



Graph 1 - Situazione dell'impresa a seguito dell'emergenza sanitaria COVID-19* e delle disposizioni normative di lockdown, per settore, ripartizione territoriale e classe dimensionale (quote % sul totale imprese)

(quote % sul totale imprese)



* Le informazioni fanno riferimento alla data di realizzazione dell'indagine, dal 25 maggio al 9 giugno 2020.

**Tavola 2 - Periodo previsto dalle imprese, secondo le aspettative e conoscenze del mercato di riferimento, entro il quale l'attività potrà riprendere a livelli accettabili, per settore, ripartizione territoriale e classe dimensionale (quote % sulle imprese ancora in fase di recupero)**

Ferrara

	Imprese che non hanno subito perdite (v.a.)*	Imprese ancora in fase di recupero	di cui, secondo il periodo di recupero previsto:				Imprese non rispondenti perché valutano la chiusura
			entro fine luglio 2020	entro fine ottobre 2020	entro l'anno 2020	entro i primi 6 mesi del 2021	
TOTALE	790	6.290	450	390	1.930	3.520	100
			7,2	6,1	30,7	55,9	1,4
INDUSTRIA	190	1.800	8,9	6,3	36,5	48,4	-
Industrie alimentari, delle bevande e del tabacco	80	140	-	15,6	26,7	54,8	-
Industrie tessili, dell'abbigliamento e calzature	--	120	-	-	-	84,7	-
Industrie del legno e del mobile	--	60	-	-	54,2	42,4	-
Industrie della carta, cartotecnica e stampa	-	40	-	-	-	-	-
Industrie chimico-farmaceutiche, della plastica e della gomma	-	50	-	-	-	75,0	-
Industrie estrattive e della lavorazione dei minerali non metalliferi	-	40	-	-	-	-	-
Industrie metallurgiche e dei prodotti in metallo	-	310	6,5	-	40,5	49,8	-
Industrie meccaniche ed elettroniche	-	330	-	-	22,0	69,3	-
Altre industrie	30	50	-	-	51,0	-	-
Costruzioni	40	670	17,3	6,7	45,9	30,1	-
SERVIZI	600	4.490	6,5	6,1	28,4	58,9	1,7
Commercio	290	1.520	5,7	7,6	28,4	58,4	1,7
Servizi di alloggio e ristorazione; servizi turistici	20	1.250	7,0	5,0	26,0	62,0	2,7
Servizi di trasporto, logistica e magazzinaggio	30	200	-	-	21,4	70,4	-
Servizi informatici e delle telecomunicazioni	40	130	-	-	41,7	45,5	-
Servizi avanzati di supporto alle imprese	60	230	-	-	16,3	74,0	-
Servizi finanziari e assicurativi	40	100	-	-	31,1	50,5	-
Servizi operativi di supporto alle imprese e alle persone	70	270	-	-	22,8	66,2	-
Servizi alle persone	50	790	8,2	5,7	37,1	49,0	-
RIPARTIZIONE TERRITORIALE							
Emilia Romagna	15.140	95.240	10,3	9,2	32,1	48,3	1,5
ITALIA	180.990	1.180.220	10,0	8,5	32,3	49,1	1,6
CLASSE DIMENSIONALE							
1-9 dipendenti	560	4.960	7,6	6,4	30,7	55,3	1,8
10-49 dipendenti	140	890	6,7	6,1	29,8	57,4	-
50-249 dipendenti	40	230	-	-	32,4	62,2	-
250 dipendenti e oltre	60	220	-	-	32,9	56,9	-

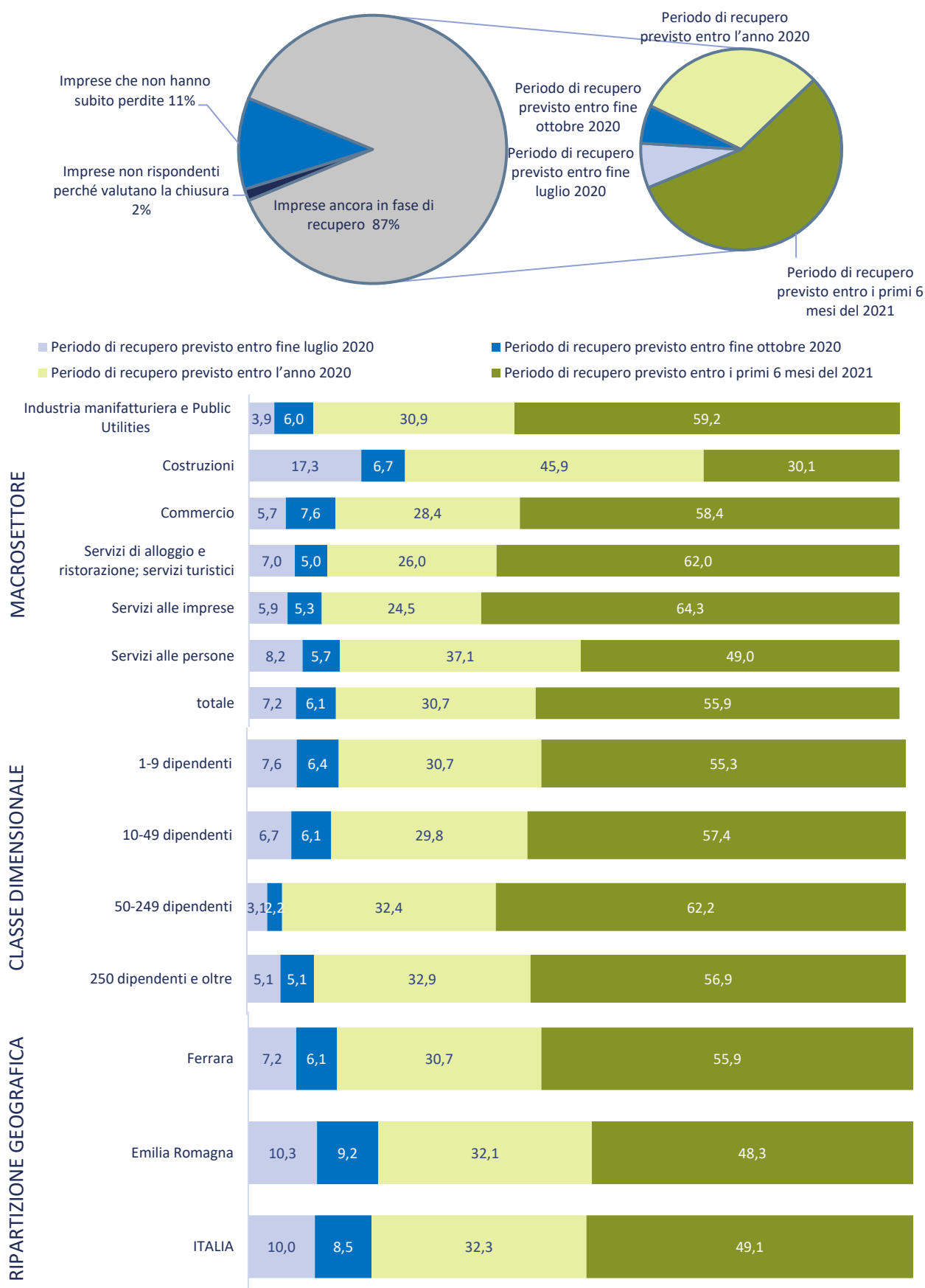
Il segno (--) indica l'assenza di entrate nell'incrocio indicato, il segno (-) un valore statisticamente non significativo. I totali comprendono comunque i dati non esposti.

*Valori assoluti arrotondati alle decine. I totali possono non coincidere con la somma dei singoli valori.

Fonte: Unioncamere - ANPAL, Sistema Informativo Excelsior, 2020



Graph 2 - Periodo previsto dalle imprese, secondo le aspettative e conoscenze del mercato di riferimento, entro il quale l'attività potrà riprendere a livelli accettabili, per settore, ripartizione territoriale e classe dimensionale (quote % sulle Imprese ancora in fase di recupero)



Fonte: Unioncamere - ANPAL, Sistema Informativo Excelsior, 2020

**Tavola 3a - Azioni conseguenti alle disposizioni di lockdown attivate dalle imprese che prevedono di proseguire l'attività rivolte alla gestione del personale, per settore, ripartizione territoriale e classe dimensionale (quote % sulle Imprese che hanno adottato azioni rivolte alla gestione del personale)**

Ferrara

	Imprese in attività (v.a.)*	Imprese che hanno adottato azioni rivolte alla gestione del personale (v.a.)	Azioni attivate**					
			CIG a zero ore	CIG a orario ridotto	altre forme di sostegno	utilizzo di ferie e permessi	lavoro agile	estensione del part-time
TOTALE	7.090	5.650	3.370	1.350	110	2.380	1.220	-
			59,6	23,9	2,0	42,2	21,5	-
INDUSTRIA	2.000	1.760	65,1	23,6	2,3	47,1	20,7	--
Industrie alimentari, delle bevande e del tabacco	210	140	21,0	23,2	--	50,7	25,4	--
Industrie tessili, dell'abbigliamento e calzature	120	120	80,2	19,0	-	36,2	17,2	--
Industrie del legno e del mobile	60	60	96,5	-	-	47,4	-	--
Industrie della carta, cartotecnica e stampa	40	40	-	-	-	60,5	-	--
Industrie chimico-farmaceutiche, della plastica e della gomma	70	60	-	-	-	55,7	47,5	--
Industrie estrattive e della lavorazione dei minerali non metalliferi	40	40	73,0	-	-	-	-	--
Industrie metallurgiche e dei prodotti in metallo	320	300	76,9	21,4	-	53,6	12,9	--
Industrie meccaniche ed elettroniche	350	330	62,9	27,1	-	52,0	32,5	--
Altre industrie	80	70	32,3	40,0	-	50,8	30,8	--
Costruzioni	710	620	73,3	22,3	-	40,7	15,3	--
SERVIZI	5.090	3.900	57,1	24,1	1,8	39,9	21,9	-
Commercio	1.810	1.350	54,7	27,8	-	52,3	17,3	-
Servizi di alloggio e ristorazione; servizi turistici	1.270	920	81,4	22,4	-	16,9	-	--
Servizi di trasporto, logistica e magazzinaggio	230	170	28,1	32,9	-	67,7	18,6	--
Servizi informatici e delle telecomunicazioni	170	150	27,6	19,1	-	48,0	78,3	--
Servizi avanzati di supporto alle imprese	290	260	25,5	18,6	-	51,3	73,8	-
Servizi finanziari e assicurativi	140	130	20,0	22,3	-	70,8	55,4	--
Servizi operativi di supporto alle imprese e alle persone	340	280	46,4	15,5	-	38,1	35,3	--
Servizi alle persone	840	640	66,9	23,8	4,6	27,7	15,6	-
RIPARTIZIONE TERRITORIALE								
Emilia Romagna	110.380	88.330	54,6	26,4	4,0	39,4	23,7	0,4
ITALIA	1.361.210	1.056.370	62,8	21,0	3,3	28,7	19,4	0,6
CLASSE DIMENSIONALE								
1-9 dipendenti	5.520	4.240	64,1	21,1	1,6	37,7	15,0	-
10-49 dipendenti	1.030	930	50,5	32,5	3,1	53,2	35,3	--
50-249 dipendenti	270	240	35,2	35,2	-	66,8	55,3	-
250 dipendenti e oltre	270	230	39,3	29,9	-	53,0	49,6	--

* Non sono comprese le imprese che sono in fase di valutazione della chiusura delle attività.

** Trattasi di domanda a risposta multipla

Il segno (-) indica l'assenza di entrate nell'incrocio indicato, il segno (-) un valore statisticamente non significativo. I totali comprendono comunque i dati non esposti.

Valori assoluti arrotondati alle decine. I totali possono non coincidere con la somma dei singoli valori.

Fonte: Unioncamere - ANPAL, Sistema Informativo Excelsior, 2020

**Tavola 3b - Azioni conseguenti alle disposizioni di lockdown attivate dalle imprese che prevedono di proseguire l'attività rivolte alla gestione del personale, per settore, ripartizione territoriale e classe dimensionale (quote % sulle imprese che hanno adottato azioni rivolte alla gestione del personale)**

Ferrara

	Imprese in attività (v.a.)*	Imprese che hanno adottato azioni rivolte alla gestione del personale (v.a.)	Azioni attivate**				
			mancato rinnovo di contratti a termine	mancato ricorso a forme di lavoro occasionale	mancato rinnovo di contratti in somministrazione	limitazione dell'utilizzo di consulenti esterni	altre forme di riduzione oraria o del personale
TOTALE	7.090	5.650	250 4,5	210 3,8	70 1,2	70 1,3	60 1,0
INDUSTRIA	2.000	1.760	2,6	1,2	1,9	1,7	-
Industrie alimentari, delle bevande e del tabacco	210	140	-	-	-	-	-
Industrie tessili, dell'abbigliamento e calzature	120	120	-	--	-	--	--
Industrie del legno e del mobile	60	60	-	-	--	--	-
Industrie della carta, cartotecnica e stampa	40	40	--	-	--	--	--
Industrie chimico-farmaceutiche, della plastica e della gomma	70	60	-	--	-	-	-
Industrie estrattive e della lavorazione dei minerali non metalliferi	40	40	--	-	-	--	--
Industrie metallurgiche e dei prodotti in metallo	320	300	-	--	-	-	-
Industrie meccaniche ed elettroniche	350	330	-	--	-	-	-
Altre industrie	80	70	-	-	-	-	-
Costruzioni	710	620	-	-	-	-	--
SERVIZI	5.090	3.900	5,3	5,0	0,9	1,1	1,1
Commercio	1.810	1.350	2,9	4,0	-	-	-
Servizi di alloggio e ristorazione; servizi turistici	1.270	920	13,9	11,9	-	--	-
Servizi di trasporto, logistica e magazzinaggio	230	170	-	-	--	-	--
Servizi informatici e delle telecomunicazioni	170	150	-	-	--	-	--
Servizi avanzati di supporto alle imprese	290	260	-	-	--	-	-
Servizi finanziari e assicurativi	140	130	--	--	--	-	-
Servizi operativi di supporto alle imprese e alle persone	340	280	-	-	-	-	-
Servizi alle persone	840	640	3,1	-	-	-	-
RIPARTIZIONE TERRITORIALE							
Emilia Romagna	110.380	88.330	5,4	4,7	1,6	2,1	1,1
ITALIA	1.361.210	1.056.370	4,9	3,5	1,1	2,4	1,0
CLASSE DIMENSIONALE							
1-9 dipendenti	5.520	4.240	3,5	3,9	0,5	0,9	0,8
10-49 dipendenti	1.030	930	8,8	4,6	4,5	2,4	-
50-249 dipendenti	270	240	-	-	-	-	-
250 dipendenti e oltre	270	230	-	-	-	-	-

* Non sono comprese le imprese che sono in fase di valutazione della chiusura delle attività.

** Trattasi di domanda a risposta multipla

Il segno (--) indica l'assenza di entrate nell'incrocio indicato, il segno (-) un valore statisticamente non significativo. I totali comprendono comunque i dati non esposti.

Valori assoluti arrotondati alle decine. I totali possono non coincidere con la somma dei singoli valori.

**Tavola 3c - Personale coinvolto nelle azioni conseguenti alle disposizioni di lockdown attivate dalle imprese che prevedono di proseguire l'attività rivolte alla gestione del personale, per settore (quote % sui lavoratori coinvolti)**

Ferrara

	Imprese che hanno adottato azioni rivolte alla gestione del personale (v.a.)*	Lavoratori coinvolti nelle azioni conseguenti alle disposizioni di lockdown (v.a.)*	di cui (distribuzione % per macro-settore):					
			Industria manifatturiera e Public Utilities	Costruzioni	Commercio	Servizi di alloggio e ristorazione; servizi turistici	Servizi alle imprese	Servizi alle persone
CIG a zero ore	3.400	16.700	42,5	9,5	15,4	17,0	7,1	8,5
CIG a orario ridotto	1.400	9.900	37,0	4,7	23,0	7,1	16,9	11,3
Altre forme di sostegno	100	1.000	24,0	-	8,5	-	28,2	37,2
Utilizzo di ferie e permessi	2.400	17.500	44,6	5,0	17,4	2,3	21,2	9,5
Lavoro agile	1.200	8.600	38,2	2,2	11,8	0,3	36,1	11,4
Estensione del part-time	-	-	--	--	--	--	--	--
Mancato rinnovo di contratti a termine	300	600	11,4	4,5	13,6	47,0	12,6	10,9
Mancato ricorso a forme di lavoro occasionale	200	700	3,0	-	17,6	45,4	30,5	-
Mancato rinnovo di contratti in somministrazione	100	200	52,3	-	23,2	14,6	-	-
Limitazione dell'utilizzo di consulenti esterni	100	400	57,0	5,8	13,3	-	18,8	5,0
Altre forme di riduzione oraria o del personale	100	400	45,8	-	9,1	-	18,7	21,5

*Trattasi di domanda a risposta multipla

Il segno (-) indica l'assenza di entrate nell'incrocio indicato, il segno (-) un valore statisticamente non significativo. I totali comprendono comunque i dati non esposti.

Valori assoluti arrotondati alle centinaia. I totali possono non coincidere con la somma dei singoli valori

**Tavola 4 - Imprese che prevedono di proseguire l'attività a seguito dell'emergenza sanitaria COVID-19 e previsioni di andamento occupazionale nel 1° semestre 2020 rispetto allo stesso periodo dell'anno precedente, per settore, ripartizione territoriale e classe dimensionale (quote % sulle imprese in attività)**

Ferrara

	Imprese in attività (v.a.)*	Andamento occupazionale		
		in diminuzione	stazionario	in aumento
TOTALE	7.090	1.330	5.660	100
		18,7	79,9	1,4
INDUSTRIA	2.000	13,5	84,9	1,6
Industrie alimentari, delle bevande e del tabacco	210	24,8	74,8	-
Industrie tessili, dell'abbigliamento e calzature	120	17,7	82,3	--
Industrie del legno e del mobile	60	-	91,5	--
Industrie della carta, cartotecnica e stampa	40	-	87,8	-
Industrie chimico-farmaceutiche, della plastica e della gomma	70	-	88,1	-
Industrie estrattive e della lavorazione dei minerali non metalliferi	40	-	89,2	-
Industrie metallurgiche e dei prodotti in metallo	320	8,8	91,2	--
Industrie meccaniche ed elettroniche	350	6,0	91,1	-
Altre industrie	80	-	81,5	-
Costruzioni	710	16,7	81,6	-
SERVIZI	5.090	20,8	77,9	1,3
Commercio	1.810	14,6	83,6	1,8
Servizi di alloggio e ristorazione; servizi turistici	1.270	42,8	56,5	-
Servizi di trasporto, logistica e magazzino	230	11,1	87,6	-
Servizi informatici e delle telecomunicazioni	170	-	90,0	-
Servizi avanzati di supporto alle imprese	290	-	92,7	-
Servizi finanziari e assicurativi	140	-	87,2	-
Servizi operativi di supporto alle imprese e alle persone	340	9,9	90,1	--
Servizi alle persone	840	16,5	81,7	-
RIPARTIZIONE TERRITORIALE				
Emilia Romagna	110.380	21,5	75,8	2,8
ITALIA	1.361.210	21,3	76,1	2,6
CLASSE DIMENSIONALE				
1-9 dipendenti	5.520	18,8	80,2	1,1
10-49 dipendenti	1.030	20,4	77,7	1,9
50-249 dipendenti	270	11,9	86,6	-
250 dipendenti e oltre	270	18,0	75,7	-

* Non sono comprese le imprese che sono in fase di valutazione della chiusura delle attività.

Il segno (--) indica l'assenza di entrate nell'incrocio indicato, il segno (-) un valore statisticamente non significativo. I totali comprendono comunque i dati non esposti.

Valori assoluti arrotondati alle decine. I totali possono non coincidere con la somma dei singoli valori.



Tavola 5 - Cause determinanti che hanno portato o fanno ipotizzare una diminuzione dell'occupazione in seguito alla crisi, per settore, ripartizione territoriale e classe dimensionale (quote % sulle Imprese con andamento occupazionale in diminuzione)

Ferrara

	Imprese con andamento occupazio- nale in diminu- zione (v.a.)	Cause*							
		calo della domanda	interruzio- ne attività per lockdown	problemi di tenuta finanziaria	limitazioni nei movimenti delle persone	impossibile ricorrere al lavoro agile (tipologia prodotto/ servizio)	interruzio- ne catene di lavoro agile fornitura per lockdown	impossibile ricorrere al lavoro agile (motivi organizza- tivi)	impossibili- tà di attuare misure di riduzione rischio per i lavoratori
TOTALE	1.330	930 70,1	720 54,3	460 34,7	270 20,4	250 18,7	60 4,5	60 4,8	20 1,6
INDUSTRIA	270	66,2	41,6	36,1	10,0	14,9	11,9	10,0	-
Industrie alimentari, delle bevande e del tabacco	50	-	-	-	-	-	-	-	-
Industrie tessili, dell'abbigliamento e calzature	20	-	-	-	--	-	-	--	--
Industrie del legno e del mobile	-	-	-	-	--	-	--	--	--
Industrie della carta, cartotecnica e stampa	-	-	--	-	--	--	-	--	--
Industrie chimico-farmaceutiche, della plastica e della gomma	-	-	-	--	--	-	-	--	--
Industrie estrattive e della lavorazione dei minerali non metalliferi	-	-	-	-	--	--	--	--	--
Industrie metallurgiche e dei prodotti in metallo	30	89,3	-	-	-	-	-	-	--
Industrie meccaniche ed elettroniche	20	-	-	-	-	-	-	-	--
Altre industrie	-	-	-	-	-	-	-	-	--
Costruzioni	120	67,8	45,8	45,8	-	16,9	-	-	--
SERVIZI	1.060	71,1	57,6	34,4	23,0	19,7	2,6	3,5	1,9
Commercio	260	76,9	45,5	40,5	35,6	14,8	-	-	-
Servizi di alloggio e ristorazione; servizi turistici	550	76,5	63,5	33,9	22,9	24,4	-	3,9	-
Servizi di trasporto, logistica e magazzinaggio	30	-	-	-	-	-	-	--	--
Servizi informatici e delle telecomunicazioni	-	-	-	-	-	--	-	--	-
Servizi avanzati di supporto alle imprese	-	-	-	-	--	-	--	--	--
Servizi finanziari e assicurativi	-	-	-	-	-	-	--	--	--
Servizi operativi di supporto alle imprese e alle persone	30	61,8	91,2	-	-	-	-	--	--
Servizi alle persone	140	40,3	67,6	33,8	-	20,1	-	-	-
RIPARTIZIONE TERRITORIALE									
Emilia Romagna	23.700	68,4	46,4	34,3	21,0	19,8	7,3	5,0	1,6
ITALIA	289.790	68,7	45,1	36,4	23,5	18,4	7,9	6,5	1,8
CLASSE DIMENSIONALE									
1-9 dipendenti	1.040	68,8	55,3	36,6	21,4	18,9	4,0	5,3	-
10-49 dipendenti	210	77,5	52,6	29,2	13,9	16,3	-	-	-
50-249 dipendenti	30	68,8	-	-	-	-	-	-	--
250 dipendenti e oltre	50	67,3	46,9	-	-	-	-	-	--

* Trattasi di domanda a risposta multipla

Il segno (-) indica l'assenza di entrate nell'incrocio indicato, il segno (--) un valore statisticamente non significativo. I totali comprendono comunque i dati non esposti.

Valori assoluti arrotondati alle decine. I totali possono non coincidere con la somma dei singoli valori.

Fonte: Unioncamere - ANPAL, Sistema Informativo Excelsior, 2020

**Tavola 6a - Fattori che hanno consentito di fronteggiare la crisi, per settore, ripartizione territoriale e classe dimensionale (quote % sulle imprese con andamento occupazionale stazionario o in aumento)**

Ferrara

	Imprese con andamento occupazionale stazionario o in aumento (v.a.)	Fattori*						
		attività non interessat a dal lockdown	parte di attività/ filiera essenziali	processo produttivo a ciclo continuo	ricorso ad ammortiz- zatori sociali	robustezza finanziaria	ricorso a strumenti di lavoro agile	adozione di nuove forme di organizza- zione del lavoro
TOTALE	5.760	1.270 22,1	1.550 26,9	40 0,6	2.630 45,6	460 8,0	940 16,4	110 2,0
INDUSTRIA	1.730	17,3	37,0	-	53,4	8,7	14,2	1,6
Industrie alimentari, delle bevande e del tabacco	160	69,6	44,3	-	17,1	-	-	-
Industrie tessili, dell'abbigliamento e calzature	100	--	-	--	80,4	-	-	-
Industrie del legno e del mobile	50	--	-	--	68,5	-	-	-
Industrie della carta, cartotecnica e stampa	40	-	59,5	--	67,6	-	-	-
Industrie chimico-farmaceutiche, della plastica e della gomma	60	50,8	32,8	-	36,1	-	36,1	-
Industrie estrattive e della lavorazione dei minerali non metalliferi	30	-	-	-	58,8	-	-	-
Industrie metallurgiche e dei prodotti in metallo	290	-	52,9	-	65,3	13,4	-	--
Industrie meccaniche ed elettroniche	330	11,2	49,5	-	46,5	11,9	30,1	-
Altre industrie	70	47,9	35,2	-	-	-	-	--
Costruzioni	590	13,1	29,3	-	59,2	6,1	12,5	-
SERVIZI	4.030	24,1	22,6	-	42,2	7,6	17,3	2,1
Commercio	1.550	27,6	33,7	-	44,8	9,6	11,3	1,4
Servizi di alloggio e ristorazione; servizi turistici	730	4,3	4,3	--	44,3	6,2	-	3,3
Servizi di trasporto, logistica e magazzino	200	47,8	62,2	--	25,4	-	-	-
Servizi informatici e delle telecomunicazioni	160	42,9	18,6	--	25,0	-	71,2	-
Servizi avanzati di supporto alle imprese	270	32,2	13,5	-	40,8	-	62,9	-
Servizi finanziari e assicurativi	130	60,0	36,8	--	16,0	-	53,6	-
Servizi operativi di supporto alle imprese e alle persone	310	24,0	21,8	-	39,9	8,4	30,2	-
Servizi alle persone	700	16,7	8,3	-	49,4	5,3	9,1	-
RIPARTIZIONE TERRITORIALE								
Emilia Romagna	86.680	22,9	26,5	0,9	41,5	9,9	17,8	2,5
ITALIA	1.071.420	23,1	23,0	1,1	41,7	8,7	15,0	2,3
CLASSE DIMENSIONALE								
1-9 dipendenti	4.480	20,1	22,3	-	46,1	7,2	12,5	1,6
10-49 dipendenti	820	24,2	40,6	-	48,2	12,8	25,9	3,1
50-249 dipendenti	240	35,6	50,4	-	38,6	-	37,7	-
250 dipendenti e oltre	220	39,0	45,3	-	34,1	-	36,8	-

* Trattasi di domanda a risposta multipla

Il segno (--) indica l'assenza di entrate nell'incrocio indicato, il segno (-) un valore statisticamente non significativo. I totali comprendono comunque i dati non esposti.

Valori assoluti arrotondati alle decine. I totali possono non coincidere con la somma dei singoli valori.

Fonte: Unioncamere - ANPAL, Sistema Informativo Excelsior, 2020

**Tavola 6b - Fattori che hanno consentito di fronteggiare la crisi, per settore, ripartizione territoriale e classe dimensionale (quote % sulle imprese con andamento occupazionale stazionario o in aumento)**

Ferrara

	Imprese con andamento occupazionale e stazionario o in aumento (v.a.)	Fattori*					
		sviluppo di servizi di consegna a domicilio	utilizzo o potenziamento canali di vendita on-line	sviluppo ex-novo di un canale di vendita on-line	conversione verso attività utili all'emergenza	apertura di linee produttive utili all'emergenza	altri fattori
TOTALE	5.760	500 8,7	140 2,5	70 1,2	130 2,2	50 0,8	580 10,1
INDUSTRIA	1.730	2,1	1,5	-	2,2	2,0	6,6
Industrie alimentari, delle bevande e del tabacco	160	17,7	-	-	-	--	-
Industrie tessili, dell'abbigliamento e calzature	100	-	-	-	-	-	-
Industrie del legno e del mobile	50	--	--	--	-	--	-
Industrie della carta, cartotecnica e stampa	40	--	-	--	-	-	-
Industrie chimico-farmaceutiche, della plastica e della gomma	60	-	-	-	--	-	--
Industrie estrattive e della lavorazione dei minerali non metalliferi	30	--	--	--	--	--	-
Industrie metallurgiche e dei prodotti in metallo	290	--	-	--	-	-	7,6
Industrie meccaniche ed elettroniche	330	-	-	-	-	-	-
Altre industrie	70	--	-	-	-	-	-
Costruzioni	590	-	-	--	-	--	9,2
SERVIZI	4.030	11,6	2,9	1,2	2,2	-	11,6
Commercio	1.550	11,0	5,4	-	-	-	7,5
Servizi di alloggio e ristorazione; servizi turistici	730	36,2	-	-	6,0	--	19,9
Servizi di trasporto, logistica e magazzinaggio	200	-	--	--	-	--	-
Servizi informatici e delle telecomunicazioni	160	--	-	--	-	-	-
Servizi avanzati di supporto alle imprese	270	--	--	--	-	--	-
Servizi finanziari e assicurativi	130	-	-	-	--	--	-
Servizi operativi di supporto alle imprese e alle persone	310	-	-	--	--	-	-
Servizi alle persone	700	3,7	-	2,9	-	-	24,3
RIPARTIZIONE TERRITORIALE							
Emilia Romagna	86.680	8,2	3,0	1,3	2,7	1,0	10,6
ITALIA	1.071.420	6,8	2,9	1,5	2,3	1,1	11,0
CLASSE DIMENSIONALE							
1-9 dipendenti	4.480	9,8	2,3	1,0	2,4	0,5	11,9
10-49 dipendenti	820	5,0	2,7	-	-	2,8	4,4
50-249 dipendenti	240	-	-	-	-	-	-
250 dipendenti e oltre	220	-	-	-	-	--	-

* Trattasi di domanda a risposta multipla

Il segno (--) indica l'assenza di entrate nell'incrocio indicato, il segno (-) un valore statisticamente non significativo. I totali comprendono comunque i dati non esposti.

Valori assoluti arrotondati alle decine. I totali possono non coincidere con la somma dei singoli valori.

Fonte: Unioncamere - ANPAL, Sistema Informativo Excelsior, 2020

SEZIONE B

Strategie adottate e azioni che intraprenderanno le imprese a fronte dell'emergenza Covid-19

**Tavola 7 - Imprese in attività e imprese che adotteranno azioni nel post-covid per fronteggiare la crisi, per settore, ripartizione territoriale e classe dimensionale (quote % sulle imprese in attività)**

Ferrara

	Imprese in attività (v.a.)*	di cui:	
		Imprese che adotteranno azioni nel post-covid	Imprese che restano in attesa di valutare evoluzione della situazione
TOTALE	7.090	5.930 83,7	1.160 16,3
INDUSTRIA	2.000	86,0	14,0
Industrie alimentari, delle bevande e del tabacco	210	84,3	15,7
Industrie tessili, dell'abbigliamento e calzature	120	78,2	21,8
Industrie del legno e del mobile	60	84,7	-
Industrie della carta, cartotecnica e stampa	40	87,8	-
Industrie chimico-farmaceutiche, della plastica e della gomma	70	92,5	-
Industrie estrattive e della lavorazione dei minerali non metalliferi	40	94,6	-
Industrie metallurgiche e dei prodotti in metallo	320	90,9	9,1
Industrie meccaniche ed elettroniche	350	92,3	7,7
Altre industrie	80	85,2	-
Costruzioni	710	81,5	18,5
SERVIZI	5.090	82,8	17,2
Commercio	1.810	84,3	15,7
Servizi di alloggio e ristorazione; servizi turistici	1.270	81,9	18,1
Servizi di trasporto, logistica e magazzinaggio	230	75,7	24,3
Servizi informatici e delle telecomunicazioni	170	87,1	12,9
Servizi avanzati di supporto alle imprese	290	87,1	12,9
Servizi finanziari e assicurativi	140	90,1	-
Servizi operativi di supporto alle imprese e alle persone	340	74,6	25,4
Servizi alle persone	840	82,6	17,4
RIPARTIZIONE TERRITORIALE			
Emilia Romagna	110.380	82,9	17,1
ITALIA	1.361.210	82,0	18,0
CLASSE DIMENSIONALE			
1-9 dipendenti	5.520	80,6	19,4
10-49 dipendenti	1.030	94,4	5,6
50-249 dipendenti	270	95,9	-
250 dipendenti e oltre	270	93,0	-

* Non sono comprese le imprese che sono in fase di valutazione della chiusura delle attività.

Il segno (--) indica l'assenza di entrate nell'incrocio indicato, il segno (-) un valore statisticamente non significativo. I totali comprendono comunque i dati non esposti.

Valori assoluti arrotondati alle decine. I totali possono non coincidere con la somma dei singoli valori.

Fonte: Unioncamere - ANPAL, Sistema Informativo Excelsior, 2020

**Tavola 8a -Azioni prioritarie che le imprese adotteranno nel post-covid per fronteggiare la crisi, per settore, ripartizione territoriale e classe dimensionale (quote % sulle imprese che adotteranno azioni nel post-covid)**

Ferrara

	Imprese che adotteranno azioni nel post-covid (v.a.)	Azioni previste*					
		strumenti atti al rientro in sicurezza dei lavoratori	adozione di protocolli di sicurezza sanitaria	formazione diretta e/o indiretta al personale sui DPI	responsabile prevenzione covid19 e/o di un punto sanitario di riferimento	ripensamento spazi per i clienti	ripensamento lay-out produttivi/spazi
TOTALE	5.930	5.220 88,0	2.810 47,4	3.220 54,3	840 14,2	1.370 23,0	170 2,8
INDUSTRIA	1.720	90,1	60,1	60,3	17,9	4,0	5,2
Industrie alimentari, delle bevande e del tabacco	180	64,4	41,8	55,4	24,9	18,6	-
Industrie tessili, dell'abbigliamento e calzature	100	87,6	61,9	52,6	23,7	-	-
Industrie del legno e del mobile	50	100,0	-	72,0	-	-	-
Industrie della carta, cartotecnica e stampa	40	86,1	-	83,3	-	--	--
Industrie chimico-farmaceutiche, della plastica e della gomma	60	88,7	69,4	59,7	-	-	-
Industrie estrattive e della lavorazione dei minerali non metalliferi	40	97,1	60,0	-	-	-	-
Industrie metallurgiche e dei prodotti in metallo	290	97,2	76,6	63,4	22,4	-	7,6
Industrie meccaniche ed elettroniche	320	95,0	55,4	74,0	12,1	-	10,2
Altre industrie	70	73,9	46,4	62,3	-	-	-
Costruzioni	580	93,1	64,5	51,6	20,5	-	-
SERVIZI	4.210	87,1	42,2	51,8	12,6	30,8	1,9
Commercio	1.530	85,6	39,6	50,9	11,3	27,1	1,4
Servizi di alloggio e ristorazione; servizi turistici	1.040	84,7	31,9	44,4	13,2	62,1	-
Servizi di trasporto, logistica e magazzinaggio	170	93,0	29,2	65,5	-	-	-
Servizi informatici e delle telecomunicazioni	150	93,2	41,2	51,4	17,6	-	-
Servizi avanzati di supporto alle imprese	250	85,5	44,2	55,8	8,8	11,2	-
Servizi finanziari e assicurativi	130	86,6	53,5	55,1	16,5	24,4	-
Servizi operativi di supporto alle imprese e alle persone	260	92,9	42,4	49,8	9,0	9,4	-
Servizi alle persone	690	89,6	63,7	60,4	16,7	20,9	-
RIPARTIZIONE TERRITORIALE							
Emilia Romagna	91.510	83,3	46,0	50,2	17,3	21,6	6,2
ITALIA	1.115.570	81,7	55,7	49,7	19,0	20,9	5,3
CLASSE DIMENSIONALE							
1-9 dipendenti	4.450	86,8	41,3	48,7	12,4	25,4	1,8
10-49 dipendenti	970	91,3	63,5	69,3	21,6	15,7	7,6
50-249 dipendenti	260	95,7	73,9	78,2	14,0	12,8	-
250 dipendenti e oltre	250	87,0	65,2	70,4	16,6	19,0	-

* Trattasi di domanda a risposta multipla

Il segno (-) indica l'assenza di entrate nell'incrocio indicato, il segno (-) un valore statisticamente non significativo. I totali comprendono comunque i dati non esposti.

Valori assoluti arrotondati alle decine. I totali possono non coincidere con la somma dei singoli valori.

Fonte: Unioncamere - ANPAL, Sistema Informativo Excelsior, 2020

**Tavola 8b -Azioni prioritarie che le imprese adotteranno nel post-covid per fronteggiare la crisi, per settore, ripartizione territoriale e classe dimensionale (quote % sulle imprese che adotteranno azioni nel post-covid)**

Ferrara

	Imprese che adotteranno azioni nel post-covid (v.a.)	Azioni previste*					
		adozione/ estensione delle forme di lavoro agile	sviluppo servizi a domicilio	sviluppo commercio elettronico	rafforzamento nelle attività/ filiere essenziali	sviluppo robotica e tecnologie IoT per riorganizzazione processi produttivi	altre azioni
TOTALE	5.930	660 <i>11,1</i>	480 <i>8,1</i>	300 <i>5,1</i>	30 <i>0,5</i>	-	60 <i>1,0</i>
INDUSTRIA	1.720	9,7	1,6	2,8	-	-	-
Industrie alimentari, delle bevande e del tabacco	180	-	13,0	-	-	--	-
Industrie tessili, dell'abbigliamento e calzature	100	-	--	-	--	--	--
Industrie del legno e del mobile	50	-	--	-	--	-	--
Industrie della carta, cartotecnica e stampa	40	-	--	-	-	--	--
Industrie chimico-farmaceutiche, della plastica e della gomma	60	35,5	--	-	--	-	--
Industrie estrattive e della lavorazione dei minerali non metalliferi	40	-	-	-	--	--	--
Industrie metallurgiche e dei prodotti in metallo	290	-	--	--	--	--	--
Industrie meccaniche ed elettroniche	320	17,0	-	-	-	-	-
Altre industrie	70	-	--	-	--	--	-
Costruzioni	580	8,0	-	--	-	--	-
SERVIZI	4.210	11,7	10,7	6,1	-	-	1,2
Commercio	1.530	9,2	12,6	12,8	-	-	-
Servizi di alloggio e ristorazione; servizi turistici	1.040	-	22,8	2,7	--	--	-
Servizi di trasporto, logistica e magazzinaggio	170	-	--	--	-	--	-
Servizi informatici e delle telecomunicazioni	150	68,2	--	-	--	--	-
Servizi avanzati di supporto alle imprese	250	42,6	--	-	-	--	-
Servizi finanziari e assicurativi	130	35,4	-	-	--	-	-
Servizi operativi di supporto alle imprese e alle persone	260	15,3	-	-	--	--	-
Servizi alle persone	690	6,2	-	-	--	--	3,2
RIPARTIZIONE TERRITORIALE							
Emilia Romagna	91.510	14,5	8,4	6,1	1,1	0,6	2,2
ITALIA	1.115.570	12,5	8,0	6,3	1,4	0,7	2,3
CLASSE DIMENSIONALE							
1-9 dipendenti	4.450	7,2	9,1	5,3	-	-	1,1
10-49 dipendenti	970	21,1	5,3	4,7	-	-	-
50-249 dipendenti	260	28,0	-	-	--	-	-
250 dipendenti e oltre	250	24,5	-	-	-	-	-

* Trattasi di domanda a risposta multipla

Il segno (--) indica l'assenza di entrate nell'incrocio indicato, il segno (-) un valore statisticamente non significativo. I totali comprendono comunque i dati non esposti.

Valori assoluti arrotondati alle decine. I totali possono non coincidere con la somma dei singoli valori.

Fonte: Unioncamere - ANPAL, Sistema Informativo Excelsior, 2020

**Tavola 9 - Modi e strumenti con cui le imprese implementeranno le azioni che adotteranno nel post-covid per fronteggiare la crisi, per settore, ripartizione territoriale e classe dimensionale (quote % sulle imprese che adotteranno azioni nel post-covid)**

Ferrara

	Imprese che adotteran- no azioni nel post- covid (v.a.)	Modalità*							altre modalità
		azioni di reskilling	sviluppo strategie attraverso forme di aggregazione imprese	assunzione figure dedicate alla riorganizza- zione aziendale	internaliz- zazione di produzioni	sviluppo modelli organizzativi con Università/ Centri di Ricerca	trasferi- mento in Italia fasi produt- tive di filiali estere		
TOTALE	5.930	4.670 78,7	150 2,6	80 1,3	30 0,4	70 1,1	--	960 16,1	
INDUSTRIA	1.720	81,5	2,6	-	-	1,3	--	13,3	
Industrie alimentari, delle bevande e del tabacco	180	73,4	-	-	-	-	--	-	
Industrie tessili, dell'abbigliamento e calzature	100	83,5	-	-	-	--	--	-	
Industrie del legno e del mobile	50	94,0	--	--	--	--	--	-	
Industrie della carta, cartotecnica e stampa	40	86,1	-	--	-	--	--	-	
Industrie chimico-farmaceutiche, della plastica e della gomma	60	83,9	--	--	--	-	--	-	
Industrie estrattive e della lavorazione dei minerali non metalliferi	40	60,0	-	--	--	--	--	-	
Industrie metallurgiche e dei prodotti in metallo	290	85,9	-	--	-	-	--	10,7	
Industrie meccaniche ed elettroniche	320	90,1	-	--	-	-	--	8,0	
Altre industrie	70	81,2	--	-	--	--	--	-	
Costruzioni	580	76,4	4,0	-	-	-	--	17,0	
SERVIZI	4.210	77,6	2,6	1,4	-	1,1	--	17,3	
Commercio	1.530	75,0	3,9	1,8	-	2,0	--	17,5	
Servizi di alloggio e ristorazione; servizi turistici	1.040	70,5	2,4	2,5	-	-	--	24,7	
Servizi di trasporto, logistica e magazzino	170	90,1	-	--	--	--	--	-	
Servizi informatici e delle telecomunicazioni	150	85,8	-	--	-	--	--	14,2	
Servizi avanzati di supporto alle imprese	250	89,2	-	-	-	--	--	-	
Servizi finanziari e assicurativi	130	81,9	-	-	--	-	--	-	
Servizi operativi di supporto alle imprese e alle persone	260	91,8	-	--	--	--	--	-	
Servizi alle persone	690	79,3	-	-	--	-	--	16,7	
RIPARTIZIONE TERRITORIALE									
Emilia Romagna	91.510	72,7	4,3	2,3	1,4	1,5	0,1	18,3	
ITALIA	1.115.570	75,3	4,6	2,7	1,5	1,2	0,2	15,3	
CLASSE DIMENSIONALE									
1-9 dipendenti	4.450	76,0	2,9	1,5	-	1,1	--	18,5	
10-49 dipendenti	970	86,2	2,5	-	-	-	--	9,4	
50-249 dipendenti	260	93,8	--	--	-	-	--	-	
250 dipendenti e oltre	250	83,0	--	-	--	-	--	13,0	

* Trattasi di domanda a risposta multipla

Il segno (--) indica l'assenza di entrate nell'incrocio indicato, il segno (-) un valore statisticamente non significativo. I totali comprendono comunque i dati non esposti.

Valori assoluti arrotondati alle decine. I totali possono non coincidere con la somma dei singoli valori.

Fonte: Unioncamere - ANPAL, Sistema Informativo Excelsior, 2020

SEZIONE C

La domanda di liquidità da parte
delle imprese per far fronte
all'emergenza Covid-19 e le fonti
di finanziamento

**Tavola 10 - Imprese che hanno richiesto un finanziamento, per settore, ripartizione territoriale e classe dimensionale (quote % su imprese in attività)**

Ferrara

	Imprese in attività (v.a.)*	Imprese che hanno richiesto un finanziamento	
		ex Decreto Liquidità (1)	altre forme di finanziamento (2)
TOTALE	7.090	2.610 36,9	1.920 27,1
INDUSTRIA	2.000	37,1	30,7
Industrie alimentari, delle bevande e del tabacco	210	28,6	25,2
Industrie tessili, dell'abbigliamento e calzature	120	36,3	37,9
Industrie del legno e del mobile	60	54,2	42,4
Industrie della carta, cartotecnica e stampa	40	-	-
Industrie chimico-farmaceutiche, della plastica e della gomma	70	-	-
Industrie estrattive e della lavorazione dei minerali non	40	-	-
Industrie metallurgiche e dei prodotti in metallo	320	37,0	32,3
Industrie meccaniche ed elettroniche	350	33,1	29,7
Altre industrie	80	-	-
Costruzioni	710	43,1	31,4
SERVIZI	5.090	36,8	25,7
Commercio	1.810	35,5	27,8
Servizi di alloggio e ristorazione; servizi turistici	1.270	46,7	27,9
Servizi di trasporto, logistica e magazzinaggio	230	27,4	25,7
Servizi informatici e delle telecomunicazioni	170	32,9	18,8
Servizi avanzati di supporto alle imprese	290	33,6	28,0
Servizi finanziari e assicurativi	140	-	-
Servizi operativi di supporto alle imprese e alle persone	340	28,4	19,9
Servizi alle persone	840	36,8	23,8
RIPARTIZIONE TERRITORIALE			
Emilia Romagna	110.380	37,4	28,1
ITALIA	1.361.210	37,0	28,1
CLASSE DIMENSIONALE			
1-9 dipendenti	5.520	37,3	24,3
10-49 dipendenti	1.030	36,5	38,2
50-249 dipendenti	270	35,4	36,9
250 dipendenti e oltre	270	30,9	32,4

* Non sono comprese le imprese che sono in fase di valutazione della chiusura delle attività.

(1) Misure previste dal D.L. n. 23 dell'8 aprile 2020, convertito con L. n. 40 del 5 giugno 2020 (c.d. Decreto liquidità)

(2) Oltre ai finanziamenti previsti dal Decreto liquidità, le altre forme riguardano il ricorso a linee di credito bancario, l'anticipo fatture, la richiesta di prestiti e finanziamenti regionali. Il segno (-) indica l'assenza di entrate nell'incrocio indicato, il segno (-) un valore statisticamente non significativo. I totali comprendono comunque i dati non esposti.

Valori assoluti arrotondati alle decine. I totali possono non coincidere con la somma dei singoli valori.

**Tavola 11a - Imprese a cui è stata approvata la richiesta di finanziamento previsto dal Decreto Liquidità, per settore, ripartizione territoriale e classe dimensionale (quote % sulle imprese con finanziamento approvato)**

Ferrara

	Imprese con finanziamenti o approvato al 9 giugno 2020 (v.a.)	Garanzia SACE*		Garanzia Fondo per le PMI*			
		per costi del personale, investimenti o circolante per attività in Italia	per potenziare l'export	prestiti fino a 25.000€	prestiti da 25.000€ a 100.000€	prestiti da 100.000€ a 500.000€	prestiti superiori a 500.000€
TOTALE	1.410	410 29,1	80 5,6	840 60,0	120 8,4	170 11,8	110 7,5
INDUSTRIA	390	26,6	5,2	40,6	8,3	19,6	12,1
Industrie alimentari, delle bevande e del tabacco	40	-	-	-	-	-	-
Industrie tessili, dell'abbigliamento e calzature	-	-	-	-	-	-	-
Industrie del legno e del mobile	-	--	--	-	--	-	-
Industrie della carta, cartotecnica e stampa	-	--	--	--	--	--	--
Industrie chimico-farmaceutiche, della plastica e della gomma	-	-	--	--	--	-	-
Industrie estrattive e della lavorazione dei minerali non metalliferi	-	-	--	-	-	-	-
Industrie metallurgiche e dei prodotti in metallo	70	-	-	30,1	-	27,4	-
Industrie meccaniche ed elettroniche	50	-	-	-	-	40,0	-
Altre industrie	-	-	--	-	--	-	--
Costruzioni	160	28,2	-	58,9	-	-	-
SERVIZI	1.020	30,1	5,7	67,4	8,4	8,8	5,8
Commercio	330	30,5	-	46,8	9,4	15,4	13,0
Servizi di alloggio e ristorazione; servizi turistici	350	35,1	7,9	85,6	5,7	-	-
Servizi di trasporto, logistica e magazzinaggio	40	-	-	75,7	-	-	--
Servizi informatici e delle telecomunicazioni	40	-	-	71,1	-	-	-
Servizi avanzati di supporto alle imprese	50	-	-	52,0	-	-	-
Servizi finanziari e assicurativi	-	--	--	-	-	-	--
Servizi operativi di supporto alle imprese e alle persone	80	-	-	64,0	-	-	-
Servizi alle persone	120	25,8	-	73,3	-	-	-
RIPARTIZIONE TERRITORIALE							
Emilia Romagna	21.540	30,3	6,2	60,6	8,7	14,4	8,0
ITALIA	291.360	33,4	9,2	66,5	6,7	11,2	6,6
CLASSE DIMENSIONALE							
1-9 dipendenti	970	28,6	5,0	77,8	9,6	3,9	-
10-49 dipendenti	290	33,1	-	21,4	-	31,4	22,8
50-249 dipendenti	80	26,9	-	-	-	30,8	-
250 dipendenti e oltre	70	-	-	-	-	-	-

* Trattasi di domanda a risposta multipla

Il segno (--) indica l'assenza di entrate nell'incrocio indicato, il segno (-) un valore statisticamente non significativo. I totali comprendono comunque i dati non esposti.

Valori assoluti arrotondati alle decine. I totali possono non coincidere con la somma dei singoli valori.

Fonte: Unioncamere - ANPAL, Sistema Informativo Excelsior, 2020

**Tavola 11b - Imprese a cui non è ancora stata approvata la richiesta di finanziamento previsto dal Decreto Liquidità, per settore, ripartizione territoriale e classe dimensionale (quote % su totale imprese con finanziamento non ancora approvato)**

Ferrara

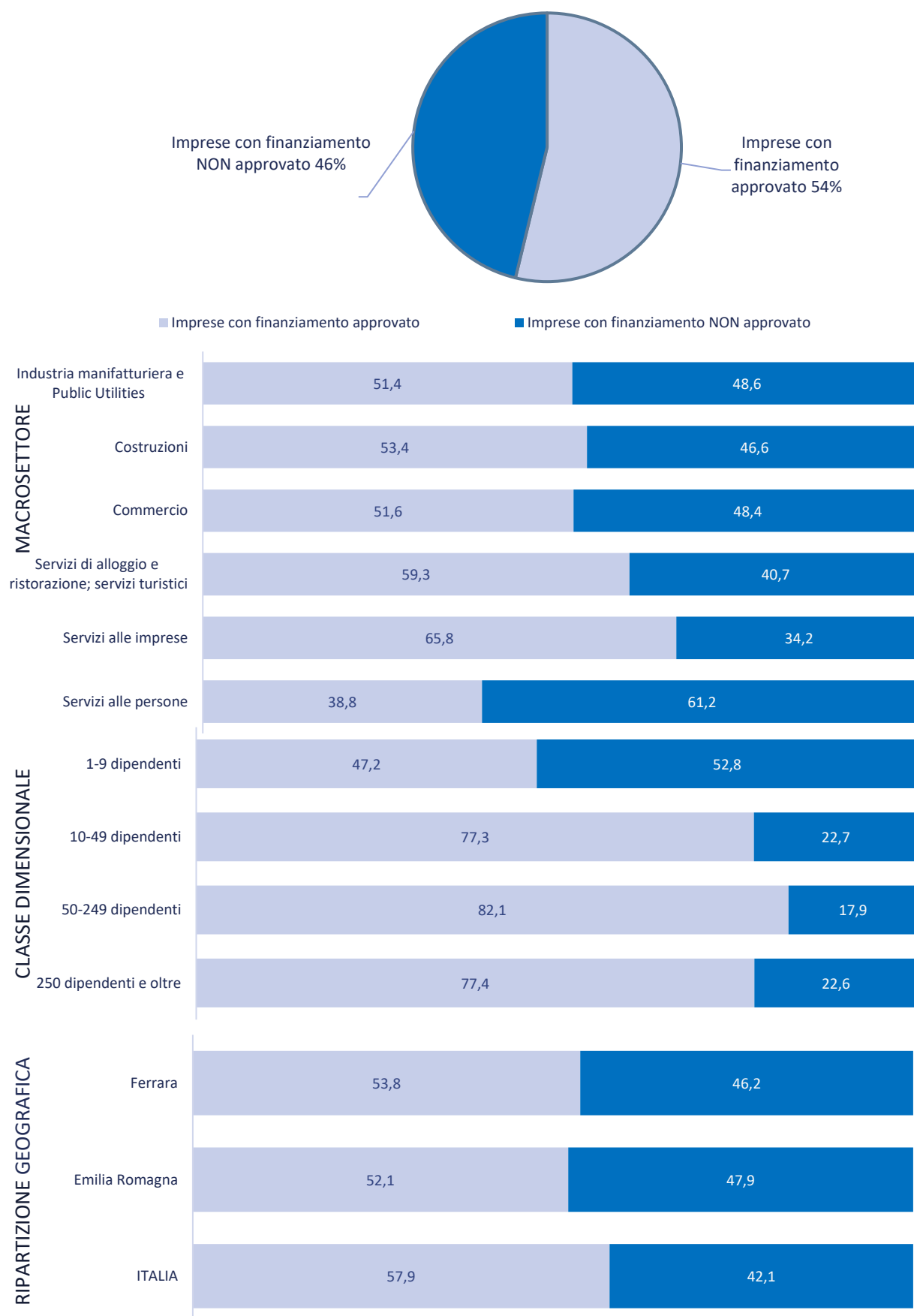
	Imprese con finanziamenti o NON ancora approvato al 9 giugno 2020 (v.a.)	Garanzia SACE*		Garanzia Fondo per le PMI*			
		per costi del personale, investimenti o circolante per attività in Italia	per potenziare l'export	prestiti fino a 25.000€	prestiti da 25.000€ a 100.000€	prestiti da 100.000€ a 500.000€	prestiti superiori a 500.000€
TOTALE	1.210	180 15,0	-	1.100 91,1	40 3,6	-	-
INDUSTRIA	350	15,0	-	91,0	-	-	-
Industrie alimentari, delle bevande e del tabacco	20	-	--	87,5	-	--	-
Industrie tessili, dell'abbigliamento e calzature	30	-	--	92,3	--	--	--
Industrie del legno e del mobile	-	-	--	-	--	--	--
Industrie della carta, cartotecnica e stampa	-	-	-	-	--	--	--
Industrie chimico-farmaceutiche, della plastica e della gomma	-	-	--	-	--	-	-
Industrie estrattive e della lavorazione dei minerali non metalliferi	-	--	--	-	--	--	--
Industrie metallurgiche e dei prodotti in metallo	50	-	-	93,3	--	-	--
Industrie meccaniche ed elettroniche	70	-	--	84,8	-	-	--
Altre industrie	-	--	--	-	-	-	--
Costruzioni	140	16,2	-	95,1	-	-	-
SERVIZI	850	15,0	-	91,1	4,2	-	-
Commercio	310	14,8	--	89,4	-	-	-
Servizi di alloggio e ristorazione; servizi turistici	240	17,8	-	97,1	-	--	--
Servizi di trasporto, logistica e magazzinaggio	30	-	-	92,0	--	--	-
Servizi informatici e delle telecomunicazioni	-	-	-	-	-	--	--
Servizi avanzati di supporto alle imprese	50	-	--	84,8	-	-	--
Servizi finanziari e assicurativi	--	--	--	--	--	--	--
Servizi operativi di supporto alle imprese e alle persone	20	-	--	100,0	-	--	--
Servizi alle persone	190	13,8	-	86,8	-	-	--
RIPARTIZIONE TERRITORIALE							
Emilia Romagna	19.790	16,2	1,4	88,7	3,3	2,3	2,0
ITALIA	212.120	17,5	2,3	88,4	3,1	2,2	1,9
CLASSE DIMENSIONALE							
1-9 dipendenti	1.090	14,8	-	92,8	3,8	-	-
10-49 dipendenti	90	-	-	83,5	-	-	-
50-249 dipendenti	-	-	--	-	-	-	-
250 dipendenti e oltre	-	-	--	-	-	-	-

* Trattasi di domanda a risposta multipla

Il segno (--) indica l'assenza di entrate nell'incrocio indicato, il segno (-) un valore statisticamente non significativo. I totali comprendono comunque i dati non esposti.

Valori assoluti arrotondati alle decine. I totali possono non coincidere con la somma dei singoli valori.

Fonte: Unioncamere - ANPAL, Sistema Informativo Excelsior, 2020

**Graph 3 - Imprese che hanno richiesto un finanziamento ex Decreto Liquidità, per settore, ripartizione territoriale e classe dimensionale (% su imprese che hanno richiesto un finanziamento ex Decreto Liquidità)**

**Tavola 12 - Imprese che hanno fatto o prevedono di fare ricorso a fonti di finanziamento anche diverse da quelle previste dal Decreto Liquidità per supportare l'attività, per settore, ripartizione territoriale e classe dimensionale (quote % sulle imprese che prevedono di proseguire l'attività)**

Ferrara

	Imprese che fanno ricorso ad altre forme di finanziamento (v.a.) (1)	Maggiore utilizzo delle linee di credito bancarie già disponibili*		Anticipo di fatture tramite piattaforme web*		Richiesta di un prestito tramite piattaforme web *		Finanziamenti regionali*	
		tra marzo e aprile 2020	tra maggio e dicembre 2020	tra marzo e aprile 2020	tra maggio e dicembre 2020	tra marzo e aprile 2020	tra maggio e dicembre 2020	tra marzo e aprile 2020	tra maggio e dicembre 2020
TOTALE	1.920	1.230 64,2	810 41,9	60 2,9	50 2,5	-	-	200 10,4	60 3,1
INDUSTRIA	610	72,5	36,1	6,2	3,9	-	-	8,8	-
Industrie alimentari, delle bevande e del tabacco	50	56,6	45,3	-	-	--	--	-	-
Industrie tessili, dell'abbigliamento e calzature	50	89,4	55,3	-	-	--	--	-	-
Industrie del legno e del mobile	30	80,0	-	-	-	--	--	-	--
Industrie della carta, cartotecnica e stampa	-	-	-	--	--	--	--	--	--
Industrie chimico-farmaceutiche, della plastica e della gomma	-	-	-	-	-	--	--	-	-
Industrie estrattive e della lavorazione dei minerali non metalliferi	-	-	-	--	--	--	-	-	-
Industrie metallurgiche e dei prodotti in metallo	100	74,8	31,1	-	-	-	--	-	-
Industrie meccaniche ed elettroniche	100	64,4	35,6	-	--	-	-	-	-
Altre industrie	-	-	-	-	-	-	--	--	--
Costruzioni	220	75,7	32,4	9,0	-	--	--	-	-
SERVIZI	1.310	60,4	44,6	-	1,8	-	-	11,2	3,2
Commercio	500	64,1	48,6	-	-	-	-	8,9	4,0
Servizi di alloggio e ristorazione; servizi turistici	360	51,0	53,0	--	-	--	-	13,8	-
Servizi di trasporto, logistica e magazzinaggio	60	86,2	39,7	--	-	--	--	-	--
Servizi informatici e delle telecomunicazioni	30	-	-	-	-	--	--	-	-
Servizi avanzati di supporto alle imprese	80	55,0	28,8	-	--	-	-	-	-
Servizi finanziari e assicurativi	-	-	-	-	--	--	--	-	--
Servizi operativi di supporto alle imprese e alle persone	70	85,3	-	-	--	-	--	-	--
Servizi alle persone	200	54,0	35,0	-	-	-	-	15,5	-
RIPARTIZIONE TERRITORIALE									
Emilia Romagna	31.070	58,6	39,8	5,9	4,6	1,3	1,4	14,2	4,6
ITALIA	382.830	52,8	32,6	5,5	3,9	2,5	1,5	19,8	8,2
CLASSE DIMENSIONALE									
1-9 dipendenti	1.340	62,1	42,9	2,7	2,3	-	-	12,1	3,1
10-49 dipendenti	390	66,3	40,1	-	-	-	-	8,4	-
50-249 dipendenti	100	73,7	38,4	-	-	-	--	-	-
250 dipendenti e oltre	90	76,1	38,6	-	-	--	-	-	--

(1) Oltre ai finanziamenti previsti dal Decreto liquidità, le altre forme sono il ricorso a linee di credito bancario, l'anticipo fatture, la richiesta di prestiti e finanziamenti regionali.

Il segno (--) indica l'assenza di entrate nell'incrocio indicato, il segno (-) un valore statisticamente non significativo. I totali comprendono comunque i dati non esposti.

*Trattasi di domanda a risposta multipla.

Valori assoluti arrotondati alle decine. I totali possono non coincidere con la somma dei singoli valori.

SEZIONE D

Investimenti digitali delle imprese
pre e post emergenza sanitaria
Covid19

**Tavola 13 - Le imprese investitrici nel pre e post emergenza sanitaria Covid19 per livello di importanza dell'ambito dell'investimento¹ (a quote% sul totale delle segnalazioni)**

Ferrara

	Ha investito precedentemente all'emergenza sanitaria (2015-2019) (v.a.)	di cui:				Investirà in seguito all'emergenza sanitaria (2020) (v.a.)	di cui:			
		Poco (importanza minima)	Abba- stanza	Molto	Moltissimo (importanza massima)		Poco (importanza minima)	Abba- stanza	Molto	Moltissimo (importanza massima)
TECNOLOGIA										
Strumenti software dell'impresa 4.0 per l'acquisizione e la gestione di dati a supporto delle decisioni, della progettazione e ingegnerizzazione dei prodotti/servizi, dell'analisi dei processi	1.410	47,1	32,8	11,9	8,3	1.240	39,2	31,5	14,2	15,1
Internet alta velocità, cloud, mobile, big data analytics	2.470	41,1	34,5	12,6	11,8	2.110	36,0	27,9	17,4	18,7
IoT (Internet delle cose), tecnologie di comunicazione machine-to-machine	450	62,1	30,0	5,7	-	520	53,9	30,5	9,6	6,0
Robotica avanzata (stampa 3D, robot collaborativi interconnessi e programmabili)	120	77,6	-	-	-	180	61,5	28,5	-	-
Sicurezza informatica	2.490	40,1	31,0	12,4	16,5	2.290	33,5	31,2	14,5	20,8
Realtà aumentata e virtuale a supporto dei processi produttivi	270	72,3	22,1	-	-	330	54,5	27,4	14,8	-
MODELLO ORGANIZZATIVO AZIENDALE										
Adozione di sistemi di rilevazione continua e analisi, in tempo reale, delle "performance" di tutte le aree aziendali	920	49,9	37,2	7,9	4,9	1.030	36,6	42,2	11,9	9,2
Adozione di sistemi gestionali evoluti con lo scopo di favorire l'integrazione e la collaborazione tra le diverse funzioni aziendali	1.170	46,1	38,0	11,1	4,9	1.200	40,3	35,7	12,7	11,3
Adozione di una rete digitale integrata o potenzialmente integrabile con reti esterne di fornitori di prodotti/servizi (fornitori, servizi logistici e di assistenza)	610	64,4	23,1	7,6	4,9	1.590	41,4	27,8	13,1	17,8
Adozione di una rete digitale integrata o potenzialmente integrabile con reti esterne di clienti business (B to B)	760	58,9	32,1	5,8	3,2	860	50,3	31,0	10,2	8,4
Adozione di strumenti di lavoro agile (smartworking, telelavoro, lavoro a domicilio)	500	66,1	25,0	5,2	-	650	55,0	27,3	9,4	8,3
Potenziamento dell'area amministrativa/gestionale e giuridico/normativa a seguito della trasformazione digitale (sicurezza, normativa sul lavoro, normative sulla privacy, nuove procedure di gestione del personale e nuove modalità di lavoro)	1.780	53,3	31,9	9,0	5,8	1.950	42,6	32,4	13,9	11,2
Adozione di nuove regole per sicurezza sanitaria per i lavoratori, uso di nuovi presidi, risk management	2.380	48,4	31,4	11,0	9,2	3.940	24,5	28,5	16,4	30,6
SVILUPPO NUOVI MODELLI DI BUSINESS										
Utilizzo di Big data per analizzare i mercati	350	75,1	20,9	-	-	520	49,6	31,1	13,9	5,3
Digital marketing (utilizzo di canali/strumenti digitali per la promozione, la vendita e la gestione logistica dei prodotti/servizi)	1.300	55,1	32,2	5,9	6,8	1.670	29,1	37,2	18,1	15,6
Analisi, dei comportamenti e dei bisogni dei clienti/utenti per garantire la personalizzazione del prodotto-servizio	1.430	43,0	38,0	9,4	9,7	1.750	32,6	32,3	18,3	16,8

1) Nelle tavole presentate si distingue tra le strategie adottate nel pre-Covid (2015-2019) e quelle previste per il post-Covid (2020). Per ulteriori approfondimenti sul tema della trasformazione digitale nelle imprese si rimanda all'analisi del rapporto 2019 "Le competenze digitali".

Il segno (-) indica l'assenza di entrate nell'incrocio indicato, il segno (-) un valore statisticamente non significativo. I totali comprendono comunque i dati non esposti.

Valori assoluti arrotondati alle decine. I totali possono non coincidere con la somma dei singoli valori.



Tavola 14 -Impatto sul capitale umano degli investimenti effettuati dalle imprese pre e post Covid19 (quote %)

Ferrara

	Imprese totali (v.a.)	Ha investito precedentemente all'emergenza sanitaria (2015- 2019)		Investirà in seguito all'emergenza sanitaria (2020)		Impatto investimenti su capitale umano e consulenza degli investimenti effettuati nel 2020:*			
		SI*	NO	SI*	NO	reclutament o di personale con competenze ade- guate alle nuove tecnologie/ nuovi modelli organizzativi e di business	formazione personale già presente per ade- guamento delle competenze alle nuove tecnologie/ nuovi modelli organizzativi e di business	attivazio- ne di servizi di consulen- za	nessuno di questi
TOTALE	7.190	4.910	2.280	5.320	1.870	200	2.130	660	2.980
		68,3	31,7	74,0	26,0	3,7	40,0	12,4	56,0
INDUSTRIA	2.010	71,9	28,1	77,5	22,5	2,8	41,5	14,3	54,9
Industrie alimentari, delle bevande e del tabacco	210	66,0	34,0	72,2	27,8	-	38,6	21,6	48,4
Industrie tessili, dell'abbigliamento e calzature	130	70,4	29,6	77,6	22,4	--	27,8	-	71,1
Industrie del legno e del mobile	60	79,7	-	81,4	-	--	-	-	62,5
Industrie della carta, cartotecnica e stampa	40	90,2	-	95,1	-	--	-	-	51,3
Industrie chimico-farmaceutiche, della plastica e della gomma	70	79,1	-	89,6	-	-	60,0	-	46,7
Industrie estrattive e della lavorazione dei minerali non metalliferi	40	78,4	-	86,5	-	--	-	-	-
Industrie metallurgiche e dei prodotti in metallo	320	76,5	23,5	78,1	21,9	-	44,6	14,1	53,0
Industrie meccaniche ed elettroniche	350	83,1	16,9	85,4	14,6	-	47,8	14,0	50,2
Altre industrie	80	75,3	24,7	79,0	-	--	46,9	-	56,3
Costruzioni	720	63,2	36,8	71,8	28,2	-	36,3	15,3	58,1
SERVIZI	5.180	67	33,1	72,6	27,4	4,1	39,3	11,6	56,5
Commercio	1.840	74,7	25,3	76,7	23,3	5,6	40,2	14,7	53,3
Servizi di alloggio e ristorazione; servizi turistici	1.310	52,0	48,0	60,4	39,6	-	20,2	6,8	76,6
Servizi di trasporto, logistica e magazzinaggio	230	62,8	37,2	72,1	27,9	-	41,7	-	55,8
Servizi informatici e delle telecomunicazioni	170	84,2	15,8	88,9	-	-	48,0	19,7	44,7
Servizi avanzati di supporto alle imprese	290	87,1	12,9	91,3	8,7	-	46,6	19,1	49,6
Servizi finanziari e assicurativi	140	85,8	14,2	90,8	-	-	72,7	18,0	25,0
Servizi operativi di supporto alle imprese e alle persone	350	74,4	25,6	79,9	20,1	-	42,8	7,9	54,0
Servizi alle persone	850	57,4	42,6	67,4	32,6	4,5	47,9	7,6	51,4
RIPARTIZIONE TERRITORIALE									
Emilia Romagna	112.080	69,0	31,0	74,5	25,5	6,4	39,5	14,3	52,9
ITALIA	1.382.990	68,3	31,7	74,9	25,1	6,3	35,6	13,2	55,7
CLASSE DIMENSIONALE									
1-9 dipendenti	5.620	63,7	36,3	70,2	29,8	3,0	31,8	10,3	63,2
10-49 dipendenti	1.030	83,1	16,9	86,1	13,9	6,2	60,1	19,3	37,9
50-249 dipendenti	270	91,4	8,6	93,7	-	-	74,5	17,5	27,1
250 dipendenti e oltre	270	84,2	15,8	88,2	11,8	-	64,6	16,7	35,4

* Quota di imprese che hanno indicato di avere investito in almeno uno degli aspetti evidenziati nella tavola precedente nel 2020. Trattasi di domanda a risposta multipla.

Il segno (-) indica l'assenza di entrate nell'incrocio indicato, il segno (-) un valore statisticamente non significativo. I totali comprendono comunque i dati non esposti.

Valori assoluti arrotondati alle decine. I totali possono non coincidere con la somma dei singoli valori.

SEZIONE E

Presenza sui mercati esteri e
investimenti digitali delle imprese
post emergenza sanitaria Covid19

**Tavola 15 - Situazione a seguito dell'emergenza sanitaria COVID-19 e delle disposizioni normative di lockdown, tempi previsti per il recupero, andamenti occupazionali e azioni da adottare* secondo la presenza delle imprese sui mercati esteri (quote % sul totale imprese)**

Ferrara

	Imprese totali		Imprese esportatrici		Imprese non esportatrici	
	v.a.	quote %	v.a.	quote %	v.a.	quote %
SITUAZIONE DELL'IMPRESA						
Imprese totali	7.190	100,0	660	100,0	6.530	100,0
Imprese in attività a regimi simili a quelli pre-emergenza	2.140	29,8	190	28,4	1.950	29,9
Imprese in attività a regime ridotto	4.540	63,2	460	69,8	4.080	62,5
Imprese con attività sospesa e/o per cui si valuta la chiusura	510	7,0	-	-	490	7,6
PERIODO DI RECUPERO PREVISTO						
Imprese che non hanno subito perdite	790	11,0	50	7,7	740	11,4
Imprese ancora in fase di recupero:	6.290	87,5	610	92,3	5.680	87,1
<i>di cui, secondo il periodo di recupero previsto:</i>						
<i>(quote % su imprese ancora in fase di recupero)</i>						
entro fine luglio 2020	450	7,2	-	-	440	7,7
entro fine ottobre 2020	390	6,1	20	3,3	370	6,4
entro l'anno 2020	1.930	30,7	140	23,2	1.790	31,5
entro i primi 6 mesi del 2021	3.520	55,9	430	70,7	3.090	54,3
Imprese non rispondenti perché valutano la chiusura	100	1,4	-	-	100	1,6
ANDAMENTO OCCUPAZIONALE						
Imprese in attività ¹ , secondo l'andamento occupazionale,	7.090	98,6	660	100,0	6.430	98,4
<i>di cui: (quote % sulle imprese in attività)</i>						
in diminuzione	1.330	18,7	60	9,0	1.270	19,7
stazionario	5.660	79,9	590	89,5	5.070	78,9
in aumento	100	1,4	-	-	90	1,4
AZIONI DA ADOTTARE NEL POST-COVID						
<i>(quote % sulle imprese che adotteranno azioni nel post-covid)</i>						
Adozione/estensione delle forme di lavoro agile	660	11,1	130	21,1	530	9,9
Sviluppo servizi a domicilio	480	8,1	-	-	470	8,9
Sviluppo commercio elettronico	300	5,1	110	17,1	190	3,7
Rafforzamento nelle attività/filiere essenziali	30	0,5	-	-	30	0,5
Sviluppo robotica e tecnologie IoT per riorganizzazione processi produttivi	-	-	-	-	-	-

1) Non sono comprese le imprese che sono in fase di valutazione della chiusura delle attività.

* Le informazioni fanno riferimento alla data di realizzazione dell'indagine, dal 25 maggio al 9 giugno 2020.

Il segno (--) indica l'assenza di entrate nell'incrocio indicato, il segno (-) un valore statisticamente non significativo. I totali comprendono comunque i dati non esposti.

Valori assoluti arrotondati alle decine. I totali possono non coincidere con la somma dei singoli valori.

**Tavola 16 - Situazione a seguito dell'emergenza sanitaria COVID-19 e delle disposizioni normative di lockdown, tempi previsti per il recupero, andamenti occupazionali e azioni da adottare* secondo il grado di coinvolgimento delle imprese nella trasformazione digitale (quote % sul totale imprese)**

Ferrara

	Imprese totali		Imprese digitali ¹		Imprese in transizione digitale ¹		Imprese non digitali ¹	
	v.a.	quote %	v.a.	quote %	v.a.	quote %	v.a.	quote %
SITUAZIONE DELL'IMPRESA								
Imprese totali	7.190	100,0	2.030	100,0	2.920	100,0	2.240	100,0
Imprese in attività a regimi simili a quelli pre-emergenza	2.140	29,8	690	34,0	910	31,3	540	24,0
Imprese in attività a regime ridotto	4.540	63,2	1.210	59,5	1.860	63,8	1.470	65,7
Imprese con attività sospesa e/o per cui si valuta la chiusura	510	7,0	130	6,5	140	4,8	230	10,3
PERIODO DI RECUPERO PREVISTO								
Imprese che non hanno subito perdite	790	11,0	240	11,8	340	11,8	210	9,4
Imprese ancora in fase di recupero:	6.290	87,5	1.790	88,0	2.560	87,7	1.950	87,0
<i>di cui, secondo il periodo di recupero previsto:</i>								
<i>(quote % su imprese ancora in fase di recupero)</i>								
<i>entro fine luglio 2020</i>	450	7,2	110	6,3	210	8,3	130	6,7
<i>entro fine ottobre 2020</i>	390	6,1	90	5,2	180	7,1	110	5,7
<i>entro l'anno 2020</i>	1.930	30,7	570	32,0	730	28,6	630	32,3
<i>entro i primi 6 mesi del 2021</i>	3.520	55,9	1.010	56,6	1.430	56,0	1.080	55,2
Imprese non rispondenti perché valutano la chiusura	100	1,4	-	-	-	-	80	3,7
ANDAMENTO OCCUPAZIONALE								
Imprese in attività ² , secondo l'andamento occupazionale,	7.090	98,6	2.030	99,8	2.900	99,5	2.160	96,3
<i>di cui: (quote % sulle imprese in attività)</i>								
<i>in diminuzione</i>	1.330	18,7	360	17,9	570	19,7	390	18,1
<i>stazionario</i>	5.660	79,9	1.610	79,6	2.300	79,3	1.750	81,0
<i>in aumento</i>	100	1,4	50	2,5	30	1,0	-	-
AZIONI DA ADOTTARE NEL POST-COVID								
<i>(quote % sulle Imprese che adotteranno azioni nel post-covid)</i>								
Adozione/estensione delle forme di lavoro agile	660	11,1	390	20,6	230	9,0	50	2,9
Sviluppo servizi a domicilio	480	8,1	100	5,4	230	9,0	150	9,9
Sviluppo commercio elettronico	300	5,1	140	7,2	130	5,1	40	2,5
Rafforzamento nelle attività/filiere essenziali	30	0,5	-	-	-	-	-	-
Sviluppo robotica e tecnologie IoT per riorganizzazione processi produttivi	-	-	-	-	-	-	-	-

1) Sono definite "digitali" quelle imprese che hanno adottato piani di investimenti integrati tra i diversi ambiti della trasformazione digitale. Sono definite "in transizione digitale" quelle imprese che hanno adottato piani di digitalizzazione in maniera non integrata tra i diversi ambiti. Sono definite "non digitali" quelle imprese che non hanno adottato piani di digitalizzazione.

2) Non sono comprese le imprese che sono in fase di valutazione della chiusura delle attività.

* Le informazioni fanno riferimento alla data di realizzazione dell'indagine, dal 25 maggio al 9 giugno 2020.

Il segno (-) indica l'assenza di entrate nell'incrocio indicato, il segno (-) un valore statisticamente non significativo. I totali comprendono comunque i dati non esposti.

Valori assoluti arrotondati alle decine. I totali possono non coincidere con la somma dei singoli valori.

Fonte: Unioncamere - ANPAL, Sistema Informativo Excelsior, 2020