

DICEMBRE 2020



UNIONE EUROPEA

Fondo Sociale Europeo
Investiamo nel tuo futuro



Indagine continua di Unioncamere

LA DOMANDA DI LAVORO DELLE IMPRESE

Provincia di Ferrara



UNIONCAMERE



NOTA METODOLOGICA

I dati presentati nel volume derivano dalle rilevazioni mensili del Sistema Informativo Excelsior realizzate da Unioncamere in accordo con l’Agenzia Nazionale per le Politiche Attive del Lavoro. L’indagine, che è inserita nel Programma Statistico Nazionale (UCC-00007) tra quelle che prevedono l’obbligo di risposta, dal 2017 è svolta con cadenza mensile.

A vent’anni dalla sua nascita il Sistema Informativo Excelsior si conferma una delle fonti più utilizzate per seguire le dinamiche quali-quantitative della domanda di lavoro. Per sfruttarne al meglio le potenzialità, dal 2017, si è innovato sia sotto l’aspetto metodologico che organizzativo per fornire indicazioni tempestive a supporto delle Politiche attive del lavoro. A partire da maggio 2017, infatti, vengono realizzate indagini mensili sulle imprese adottando prioritariamente la tecnica di rilevazione CAWI (Computer Assisted Web Interviewing) e somministrando un questionario incentrato sui profili professionali e sui livelli di istruzione richiesti dalle imprese. La rete delle Camere di Commercio e InfoCamere - società di informatica del sistema camerale - assicurano la specifica attività di supporto alle imprese intervistate.

La situazione determinatasi nei mesi di marzo-aprile a seguito dell’epidemia Covid-19 ha impedito nel medesimo periodo il consueto svolgimento delle indagini, che sono riprese dal mese di maggio. All’indagine hanno partecipato circa 120.000 imprese, campione rappresentativo delle imprese con dipendenti al 2020 dei diversi settori industriali e dei servizi. I risultati dell’indagine sono disponibili a livello nazionale, regionale e provinciale per i settori economici ottenuti dall’accorpamento di codici di attività economica della classificazione ATECO2007. La ripartizione delle entrate previste per “gruppo professionale” fa riferimento ad opportune aggregazioni dei codici della classificazione ISTAT CP2011.

In questa fase di particolari difficoltà, in aggiunta alle informazioni sui programmi di assunzione mensili e trimestrali delle imprese, il questionario è stato arricchito con una specifica sezione che ha l’obiettivo di monitorare la situazione del tessuto imprenditoriale a seguito dell’emergenza Covid-19. Le informazioni rilevate riguardano gli impatti prodotti dalla crisi sulle imprese e le valutazioni sulle prospettive di recupero, focalizzandosi sui comportamenti delle imprese abitualmente presenti sui mercati esteri e delle imprese più coinvolte nei processi di digitalizzazione.

Le analisi del presente volume si focalizzano sulle principali caratteristiche delle entrate programmate nel mese di dicembre 2020, con uno sguardo sulle tendenze occupazionali per il periodo dicembre 2020 - febbraio 2021.

Excelsior Informa è realizzato da Unioncamere in collaborazione con ANPAL nell’ambito del Sistema Informativo Excelsior.

Per approfondimenti si consulti il sito: <https://excelsior.unioncamere.net> nel quale sono disponibili dati e analisi riferiti a tutte le regioni e a tutte le province.

La riproduzione e/o diffusione parziale o totale delle tavole contenute nella presente pubblicazione è consentita esclusivamente con la citazione completa della fonte: Unioncamere-ANPAL, Sistema Informativo Excelsior.

Indice delle tavole

SEZIONE A - Quali sono le professioni ricercate dalle imprese?

Tavola 1 - Lavoratori previsti in entrata per grande gruppo professionale

Tavola 2 - Lavoratori previsti in entrata per area aziendale di inserimento e gruppo professionale

Tavola 3 - Lavoratori previsti in entrata per gruppo professionale secondo la classe di età

Tavola 4 - Lavoratori previsti in entrata per gruppo professionale secondo la difficoltà di reperimento e l'esperienza richiesta

Tavola 5 - Competenze richieste ai lavoratori previsti in entrata per gruppo professionale

Tavola 6 - Lavoratori previsti in entrata per gruppo professionale secondo il livello di istruzione

Tavola 7 - I titoli di studio richiesti dalle imprese secondo la difficoltà di reperimento e l'esperienza richiesta

SEZIONE B - Lavoro in provincia: le tendenze settoriali

Tavola 8 - Lavoratori previsti in entrata dalle imprese nel mese di dicembre 2020 e nel trimestre dicembre 2020 - febbraio 2021

Tavola 9 - Lavoratori previsti in entrata per settore di attività secondo la tipologia contrattuale

APPENDICE - Analisi dei dati relativi all'impatto sulle imprese dell'emergenza sanitaria Covid-19

SEZIONE A

Quali sono le professioni
ricercate dalle imprese?

Dicembre 2020

Tavola 1 - Lavoratori previsti in entrata per grande gruppo professionale

Ferrara

Dicembre 2020

	Entrate previste nel periodo	
	(v.a.)	(%)
TOTALE	620	100,0
Dirigenti, professioni con elevata specializzazione e tecnici	130	20,8
1 Dirigenti	--	--
2 Professioni intellettuali, scientifiche e con elevata specializzazione	30	4,2
3 Professioni tecniche	100	16,4
Impiegati, professioni commerciali e nei servizi	220	35,4
4 Impiegati	40	6,6
5 Professioni qualificate nelle attività commerciali e nei servizi	180	28,8
Operai specializzati e conduttori di impianti e macchine	230	36,2
6 Operai specializzati	140	22,2
7 Conduttori di impianti e operai di macchinari fissi e mobili	90	14,0
Professioni non qualificate	50	7,6

Valori assoluti sono arrotondati alle decine. I totali possono non coincidere con la somma dei singoli valori.

Il segno (--) indica un valore statisticamente non significativo. I totali comprendono comunque i dati non esposti.

Fonte: Unioncamere - ANPAL, Sistema Informativo Excelsior, 2020

Tavola 2 - Lavoratori previsti in entrata per area aziendale di inserimento e gruppo professionale

Ferrara

Dicembre 2020

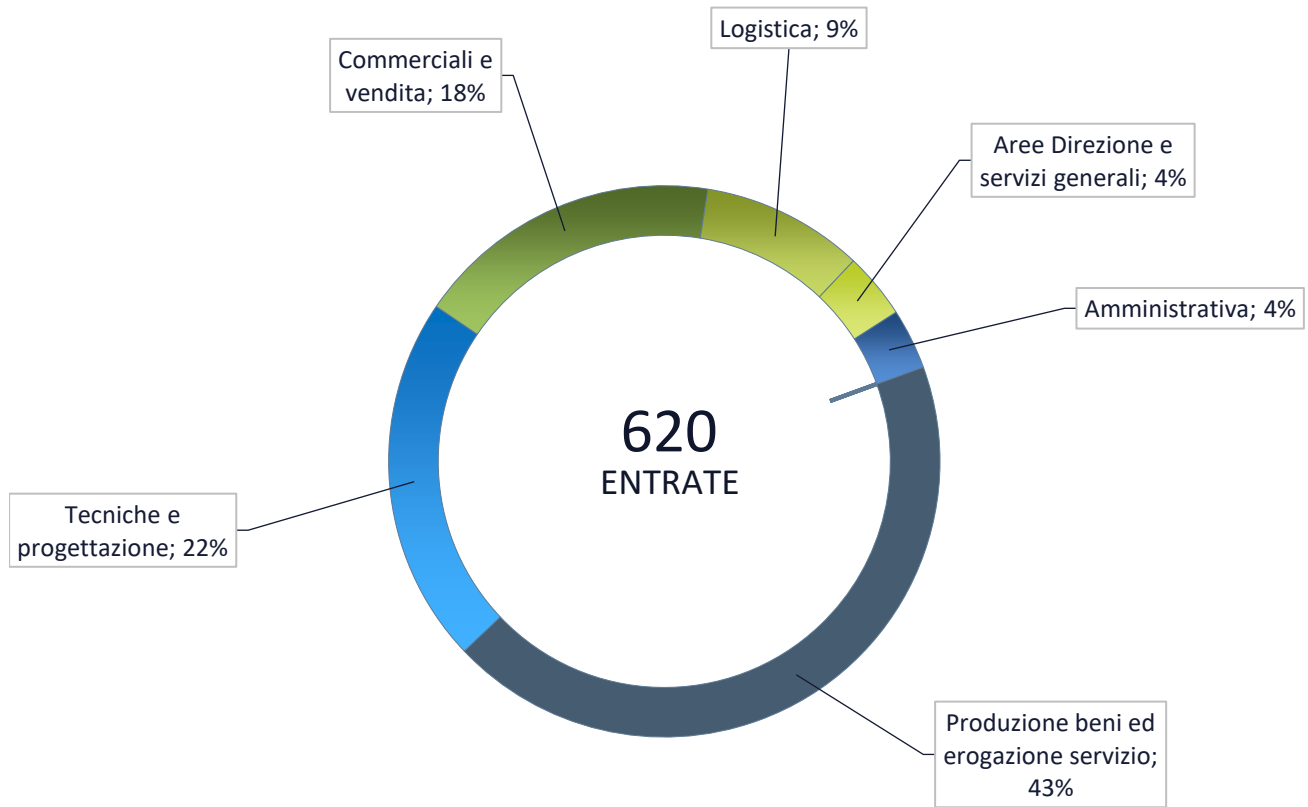
	Entrate previste (v.a.)	di cui (%):		
		Professioni specializzate e tecnici (*)	Impiegati, professioni commerciali e nei servizi	Operai specializzati, conduttori di impianti e macchine e professioni non qualificate
TOTALE	620	130 20,8	220 35,4	270 43,8
Area produzione di beni ed erogazione servizio	270	--	45,2	45,2
Area direzione e servizi generali	20	--	--	-
Direzione generale, personale e organizzazione risorse umane	--	--	-	-
Segreteria, staff e servizi generali	--	--	--	-
Sistemi informativi	--	--	--	-
Area amministrativa, finanziaria, legale e controllo di gestione	20	--	--	-
Area commerciale e della vendita	110	42,0	57,1	--
Vendita	70	--	68,1	-
Marketing, commerciale, comunicazione e pubbliche relazioni	20	--	--	-
Assistenza clienti	--	--	--	--
Aree tecniche e della progettazione	130	29,1	--	69,4
Progettazione e ricerca e sviluppo	20	--	-	-
Installazione e manutenzione	90	--	-	92,4
Certificazione e controllo di qualità, sicurezza e ambiente	20	--	--	--
Area della logistica	60	--	--	94,9
Acquisti e movimentazione interna merci	--	-	--	--
Trasporti e distribuzione	50	--	--	96,0

* Compresi i Dirigenti.

Valori assoluti sono arrotondati alle decime. I totali possono non coincidere con la somma dei singoli valori.

Il segno (-) indica l'assenza di entrate nell'incrocio indicato. Il segno (--) indica un valore statisticamente non significativo. I totali comprendono comunque i dati non esposti.

Entrate previste nel periodo per area funzionale di inserimento



Fonte: Unioncamere - ANPAL, Sistema Informativo Excelsior, 2020

Tavola 3 - Lavoratori previsti in entrata per gruppo professionale secondo la classe di età

Ferrara		Dicembre 2020		
		Entrate previste (v.a.)	di cui (%): classe di età:	
			fino a 29 anni	indiffe- rente
Dirigenti, professioni con elevata specializzazione e tecnici	TOTALE	620	26,4	23,8
	Dirigenti e direttori	--	--	--
	Specialisti in scienze informatiche, fisiche e chimiche	--	--	--
	Progettisti, ingegneri e professioni assimilate	--	--	--
	Farmacisti, biologi e altri specialisti delle scienze della vita	--	--	--
	Medici e altri specialisti della salute	--	--	--
	Tecnici della sanità, dei servizi sociali e dell'istruzione	20	19,0	42,9
	Specialisti in scienze economiche e gestionali di impresa	--	--	--
	Tecnici amministrativi, finanziari e della gestione della produzione	--	--	--
	Tecnici delle vendite, del marketing e della distribuzione commerciale	40	11,4	14,3
	Specialisti in discipline artistiche e in scienze umane e sociali	--	--	--
	Specialisti della formazione e insegnanti	-	-	-
	Tecnici dei servizi alle persone	--	--	--
	Tecnici in campo informatico, ingegneristico e della produzione	30	18,5	14,8
Impiegati, professioni commerciali e nei servizi	Addetti accoglienza, informazione e assistenza della clientela	--	--	--
	Personale di amministrazione, di segreteria e dei servizi generali	30	10,0	20,0
	Addetti alla gestione dei magazzini, della logistica e degli acquisti	--	--	--
	Commessi e altro personale qualificato nella grande distribuzione	20	42,9	9,5
	Commessi e altro personale qualificato in negozi ed esercizi all'ingrosso	30	48,4	19,4
	Cuochi, camerieri e altre professioni dei servizi turistici	80	61,8	25,0
	Operatori dell'assistenza sociale, in istituzioni o domiciliari	40	13,5	43,2
	Operatori della cura estetica	--	--	--
	Professioni specifiche nei servizi di sicurezza, vigilanza e custodia	--	--	--
Professioni specifiche degli altri servizi alle persone	-	-	-	
Operai specializzati e conduttori di impianti e macchine	Operai specializzati nell'edilizia e nella manutenzione degli edifici	40	27,0	16,2
	Operai specializzati e conduttori di impianti nell'industria alimentare	--	--	--
	Operai specializzati e condutt. di impianti nelle ind. tessili, abbigl. calzature	--	--	--
	Operai nelle attività metalmeccaniche ed elettromeccaniche	60	20,3	22,0
	Operai nelle attività metalmeccaniche richiesti in altri settori	30	22,2	18,5
	Operai specializzati nelle industrie del legno e della carta	--	--	--
	Operai specializzati nelle industrie chimiche e della plastica	--	--	--
	Operai specializzati in altre attività industriali	--	--	--
	Conduttori di mezzi di trasporto	40	15,8	10,5
Conduttori di macchinari mobili	--	--	--	
Professioni non qualificate	Personale generico nelle costruzioni	--	--	--
	Personale non qualificato nella logistica, facchini e corrieri	--	--	--
	Personale non qualificato nelle attività commerciali e nei servizi	--	--	--
	Personale non qualificato nei servizi di pulizia e in altri servizi alle persone	30	3,4	44,8
	Personale non qualificato nelle attività industriali e assimilati	--	--	--

Valori assoluti sono arrotondati alle decine. I totali possono non coincidere con la somma dei singoli valori.

Il segno (-) indica l'assenza di entrate nell'incrocio indicato. Il segno (--) indica un valore statisticamente non significativo. I totali comprendono comunque i dati non esposti.

Fonte: Unioncamere - ANPAL, Sistema Informativo Excelsior, 2020

Tavola 4 - Lavoratori previsti in entrata per gruppo professionale secondo la difficoltà di reperimento e l'esperienza richiesta

Ferrara

Dicembre 2020

		Entrate previste (v.a)	con difficoltà di reperimento (%)			con espe- rienza (%)	
			totale (*)	di cui per:		professio- nale specifico	nello stesso settore
				mancanza di candidati	prepara- zione inadeguata		
Dirigenti, professioni con elevata specializzazione e tecnici	TOTALE	620	32,9	17,9	13,8	20,5	53,0
	Dirigenti e direttori	--	--	--	--	--	--
	Specialisti in scienze informatiche, fisiche e chimiche	--	--	--	--	--	--
	Progettisti, ingegneri e professioni assimilate	--	--	--	--	--	--
	Farmacisti, biologi e altri specialisti delle scienze della vita	--	--	--	--	--	--
	Medici e altri specialisti della salute	--	--	--	--	--	--
	Tecnici della sanità, dei servizi sociali e dell'istruzione	20	47,6	38,1	9,5	57,1	42,9
	Specialisti in scienze economiche e gestionali di impresa	--	--	--	--	--	--
	Tecnici amministrativi, finanziari e della gestione della produzione	--	--	--	--	--	--
	Tecnici delle vendite, del marketing e della distribuzione commerciale	40	42,9	22,9	17,1	17,1	74,3
	Specialisti in discipline artistiche e in scienze umane e sociali	--	--	--	--	--	--
	Specialisti della formazione e insegnanti	--	--	--	--	--	--
	Tecnici dei servizi alle persone	--	--	--	--	--	--
Tecnici in campo informatico, ingegneristico e della produzione	30	59,3	18,5	40,7	44,4	48,1	
Impiegati, professioni commerciali e nei servizi	Addetti accoglienza, informazione e assistenza della clientela	--	--	--	--	--	--
	Personale di amministrazione, di segreteria e dei servizi generali	30	6,7	3,3	3,3	33,3	46,7
	Addetti alla gestione dei magazzini, della logistica e degli acquisti	--	--	--	--	--	--
	Commessi e altro personale qualificato nella grande distribuzione	20	47,6	14,3	23,8	9,5	42,9
	Commessi e altro personale qualificato in negozi ed esercizi all'ingrosso	30	22,6	6,5	16,1	19,4	41,9
	Cuochi, camerieri e altre professioni dei servizi turistici	80	6,6	6,6	0,0	5,3	59,2
	Operatori dell'assistenza sociale, in istituzioni o domiciliari	40	32,4	29,7	2,7	24,3	67,6
	Operatori della cura estetica	--	--	--	--	--	--
	Professioni specifiche nei servizi di sicurezza, vigilanza e custodia	--	--	--	--	--	--
	Professioni specifiche degli altri servizi alle persone	--	--	--	--	--	--
Operai specializzati e conduttori di impianti e macchine	Operai specializzati nell'edilizia e nella manutenzione degli edifici	40	54,1	29,7	24,3	0,0	86,5
	Operai specializzati e conduttori di impianti nell'industria alimentare	--	--	--	--	--	--
	Operai specializzati e condutt. di impianti nelle ind. tessili, abbigl. calzature	--	--	--	--	--	--
	Operai nelle attività metalmeccaniche ed elettromeccaniche	60	33,9	23,7	10,2	15,3	57,6
	Operai nelle attività metalmeccaniche richiesti in altri settori	30	29,6	0,0	25,9	37,0	44,4
	Operai specializzati nelle industrie del legno e della carta	--	--	--	--	--	--
	Operai specializzati nelle industrie chimiche e della plastica	--	--	--	--	--	--
	Operai specializzati in altre attività industriali	--	--	--	--	--	--
	Conduttori di mezzi di trasporto	40	55,3	26,3	28,9	13,2	73,7
	Conduttori di macchinari mobili	--	--	--	--	--	--
Professioni non qualificate	Personale generico nelle costruzioni	--	--	--	--	--	--
	Personale non qualificato nella logistica, facchini e corrieri	--	--	--	--	--	--
	Personale non qualificato nelle attività commerciali e nei servizi	--	--	--	--	--	--
	Personale non qualificato nei servizi di pulizia e in altri servizi alle persone	30	10,3	3,4	3,4	3,4	37,9
	Personale non qualificato nelle attività industriali e assimilati	--	--	--	--	--	--

Valori assoluti sono arrotondati alle decime. I totali possono non coincidere con la somma dei singoli valori.

Il segno (-) indica l'assenza di entrate nell'incrocio indicato. Il segno (--) indica un valore statisticamente non significativo. I totali comprendono comunque i dati non esposti.

(*) Il totale delle difficoltà di reperimento comprende anche la modalità residuale "altri motivi", non esposta nella tavola.

Fonte: Unioncamere - ANPAL, Sistema Informativo Excelsior, 2020

Tavola 5 - Competenze richieste ai lavoratori previsti in entrata per gruppo professionale

Ferrara

Dicembre 2020

		Entrate (v.a.)	di cui (%):	
			applicherà soluzioni creative e innovative	coordinerà altre persone
Dirigenti, professioni con elevata specializzazione e tecnici	TOTALE	620	22,7	12,9
	Dirigenti e direttori	--	--	--
	Specialisti in scienze informatiche, fisiche e chimiche	--	--	--
	Progettisti, ingegneri e professioni assimilate	--	--	--
	Farmacisti, biologi e altri specialisti delle scienze della vita	--	--	--
	Medici e altri specialisti della salute	--	--	--
	Tecnici della sanità, dei servizi sociali e dell'istruzione	20	47,6	14,3
	Specialisti in scienze economiche e gestionali di impresa	--	--	--
	Tecnici amministrativi, finanziari e della gestione della produzione	--	--	--
	Tecnici delle vendite, del marketing e della distribuzione commerciale	40	68,6	8,6
	Specialisti in discipline artistiche e in scienze umane e sociali	--	--	--
	Specialisti della formazione e insegnanti	--	-	-
	Tecnici dei servizi alle persone	--	--	--
	Tecnici in campo informatico, ingegneristico e della produzione	30	77,8	59,3
Impiegati, professioni commerciali e nei servizi	Addetti accoglienza, informazione e assistenza della clientela	--	--	--
	Personale di amministrazione, di segreteria e dei servizi generali	30	13,3	23,3
	Addetti alla gestione dei magazzini, della logistica e degli acquisti	--	--	--
	Commessi e altro personale qualificato nella grande distribuzione	20	23,8	9,5
	Commessi e altro personale qualificato in negozi ed esercizi all'ingrosso	30	16,1	12,9
	Cuochi, camerieri e altre professioni dei servizi turistici	80	9,2	11,8
	Operatori dell'assistenza sociale, in istituzioni o domiciliari	40	16,2	2,7
	Operatori della cura estetica	--	--	--
	Professioni specifiche nei servizi di sicurezza, vigilanza e custodia	--	--	--
	Professioni specifiche degli altri servizi alle persone	--	-	-
Operai specializzati e conduttori di impianti e macchine	Operai specializzati nell'edilizia e nella manutenzione degli edifici	40	0,0	0,0
	Operai specializzati e conduttori di impianti nell'industria alimentare	--	--	--
	Operai specializzati e condutt. di impianti nelle ind. tessili, abbigl. calzature	--	--	--
	Operai nelle attività metalmeccaniche ed elettromeccaniche	60	13,6	3,4
	Operai nelle attività metalmeccaniche richiesti in altri settori	30	25,9	7,4
	Operai specializzati nelle industrie del legno e della carta	--	--	--
	Operai specializzati nelle industrie chimiche e della plastica	--	--	--
	Operai specializzati in altre attività industriali	--	--	--
	Conduttori di mezzi di trasporto	40	2,6	18,4
	Conduttori di macchinari mobili	--	--	--
Professioni non qualificate	Personale generico nelle costruzioni	--	--	--
	Personale non qualificato nella logistica, facchini e corrieri	--	--	--
	Personale non qualificato nelle attività commerciali e nei servizi	--	--	--
	Personale non qualificato nei servizi di pulizia e in altri servizi alle persone	30	0,0	6,9
	Personale non qualificato nelle attività industriali e assimilati	--	--	--

Valori assoluti sono arrotondati alle decime. I totali possono non coincidere con la somma dei singoli valori.

Il segno (-) indica l'assenza di entrate nell'incrocio indicato. Il segno (--) indica un valore statisticamente non significativo. I totali comprendono comunque i dati non esposti.

Tavola 6 - Lavoratori previsti in entrata per gruppo professionale secondo il livello di istruzione

		Entrate previste (v.a.)	di cui (%):			
			laurea	diploma	qualifica profes.	nessun titolo di studio
Ferrara						
						Dicembre 2020
Dirigenti, professioni con elevata specializzazione e tecnici	TOTALE	620	12,9	34,1	24,2	28,8
	Dirigenti e direttori	--	--	--	--	--
	Specialisti in scienze informatiche, fisiche e chimiche	--	--	--	--	--
	Progettisti, ingegneri e professioni assimilate	--	--	--	--	--
	Farmacisti, biologi e altri specialisti delle scienze della vita	--	--	--	--	--
	Medici e altri specialisti della salute	--	--	--	--	--
	Tecnici della sanità, dei servizi sociali e dell'istruzione	20	100,0	0,0	0,0	0,0
	Specialisti in scienze economiche e gestionali di impresa	--	--	--	--	--
	Tecnici amministrativi, finanziari e della gestione della produzione	--	--	--	--	--
	Tecnici delle vendite, del marketing e della distribuzione commerciale	40	34,3	45,7	20,0	0,0
	Specialisti in discipline artistiche e in scienze umane e sociali	--	--	--	--	--
	Specialisti della formazione e insegnanti	-	-	-	-	-
	Tecnici dei servizi alle persone	--	--	--	--	--
Tecnici in campo informatico, ingegneristico e della produzione	30	18,5	77,8	3,7	0,0	
Impiegati, professioni commerciali e nei servizi	Addetti accoglienza, informazione e assistenza della clientela	--	--	--	--	--
	Personale di amministrazione, di segreteria e dei servizi generali	30	3,3	90,0	6,7	0,0
	Addetti alla gestione dei magazzini, della logistica e degli acquisti	--	--	--	--	--
	Commessi e altro personale qualificato nella grande distribuzione	20	0,0	57,1	4,8	38,1
	Commessi e altro personale qualificato in negozi ed esercizi all'ingrosso	30	0,0	67,7	6,5	25,8
	Cuochi, camerieri e altre professioni dei servizi turistici	80	0,0	10,5	30,3	59,2
	Operatori dell'assistenza sociale, in istituzioni o domiciliari	40	0,0	100,0	0,0	0,0
	Operatori della cura estetica	--	--	--	--	--
	Professioni specifiche nei servizi di sicurezza, vigilanza e custodia	--	--	--	--	--
	Professioni specifiche degli altri servizi alle persone	-	-	-	-	-
Operai specializzati e conduttori di impianti e macchine	Operai specializzati nell'edilizia e nella manutenzione degli edifici	40	0,0	0,0	64,9	35,1
	Operai specializzati e conduttori di impianti nell'industria alimentare	--	--	--	--	--
	Operai specializzati e condutt. di impianti nelle ind. tessili, abbigl. calzature	--	--	--	--	--
	Operai nelle attività metalmeccaniche ed elettromeccaniche	60	0,0	23,7	59,3	16,9
	Operai nelle attività metalmeccaniche richiesti in altri settori	30	0,0	51,9	48,1	0,0
	Operai specializzati nelle industrie del legno e della carta	--	--	--	--	--
	Operai specializzati nelle industrie chimiche e della plastica	--	--	--	--	--
	Operai specializzati in altre attività industriali	--	--	--	--	--
	Conduttori di mezzi di trasporto	40	0,0	15,8	23,7	60,5
	Conduttori di macchinari mobili	--	--	--	--	--
Professioni non qualificate	Personale generico nelle costruzioni	--	--	--	--	--
	Personale non qualificato nella logistica, facchini e corrieri	--	--	--	--	--
	Personale non qualificato nelle attività commerciali e nei servizi	--	--	--	--	--
	Personale non qualificato nei servizi di pulizia e in altri servizi alle persone	30	0,0	20,7	6,9	72,4
	Personale non qualificato nelle attività industriali e assimilati	--	--	--	--	--

Valori assoluti sono arrotondati alle decime. I totali possono non coincidere con la somma dei singoli valori.

Il segno (-) indica l'assenza di entrate nell'incrocio indicato. Il segno (--) indica un valore statisticamente non significativo. I totali comprendono comunque i dati non esposti.

Tavola 7 - I titoli di studio richiesti dalle imprese secondo la difficoltà di reperimento e l'esperienza richiesta

Ferrara	Entrate previste (v.a.)	Dicembre 2020				
		di cui con (%) difficoltà di reperimento			esperienza	
		Totale	per mancanza di candidati	per preparazione inadeguata	nella profes- sione	nel settore
TOTALE	620	32,9	17,9	13,8	20,5	53,0
Livello universitario	80	46,3	26,3	16,3	42,5	42,5
Indirizzo economico	30	28,0	16,0	8,0	48,0	44,0
Altri indirizzi	60	54,5	30,9	20,0	40,0	41,8
Livello secondario e post-secondario	210	32,1	15,6	16,0	22,2	51,4
Tecnologico (ex istituto tecnico industriale)	70	39,7	13,2	25,0	17,6	42,6
Tecnico-economico/turistico (ex ragioneria)	40	23,3	9,3	14,0	23,3	67,4
Professionale - assistenza/sanità	40	32,4	29,7	2,7	24,3	67,6
Professionale - servizi/turismo	30	17,9	10,7	7,1	3,6	60,7
Altri indirizzi	40	38,9	16,7	22,2	41,7	25,0
Qualifica di formazione o diploma professionale	150	30,7	23,3	7,3	16,7	62,7
Indirizzo industriale	90	35,6	25,3	10,3	18,4	66,7
Indirizzo commerciale turismo/servizi	50	28,3	26,1	2,2	17,4	52,2
Altri indirizzi	--	--	--	--	--	--
Nessun titolo di studio	180	29,6	12,3	15,6	11,7	51,4

Valori assoluti sono arrotondati alle decine. I totali possono non coincidere con la somma dei singoli valori.

Il segno (-) indica l'assenza di entrate nell'incrocio indicato. Il segno (--) indica un valore statisticamente non significativo. I totali comprendono comunque i dati non esposti.

SEZIONE B

Lavoro in provincia:
le tendenze settoriali

Tavola 8 - Lavoratori previsti in entrata dalle imprese nel mese di dicembre 2020 e nel trimestre dicembre 2020 - febbraio 2021

Ferrara

	Entrate previste			
	Dicembre 2020		Totale dic 2020 - feb 2021	
	(v.a.)	distr. X 1000	(v.a.)	distr. X 1000
TOTALE	620	1.000,0	2.890	1.000,0
INDUSTRIA	230	365,5	1.040	359,0
Industria manifatturiera e Public utilities	180	285,0	800	277,1
Costruzioni	50	80,5	240	81,9
SERVIZI	390	634,5	1.860	641,0
Commercio	100	162,6	470	162,4
Servizi di alloggio e ristorazione; servizi turistici	80	128,8	350	121,6
Servizi alle imprese	120	198,1	660	226,3
Servizi alle persone	90	144,9	380	130,6
CLASSE DIMENSIONALE				
1-49 dipendenti	380	607,1	1.830	633,0
50-249 dipendenti	150	236,7	590	203,2
250 dipendenti e oltre	100	156,2	470	163,8

Valori assoluti sono arrotondati alle decine. I totali possono non coincidere con la somma dei singoli valori.

Il segno (-) indica l'assenza di entrate nell'incrocio indicato. Il segno (--) indica un valore statisticamente non significativo. I totali comprendono comunque i dati non esposti.

Fonte: Unioncamere - ANPAL, Sistema Informativo Excelsior, 2020

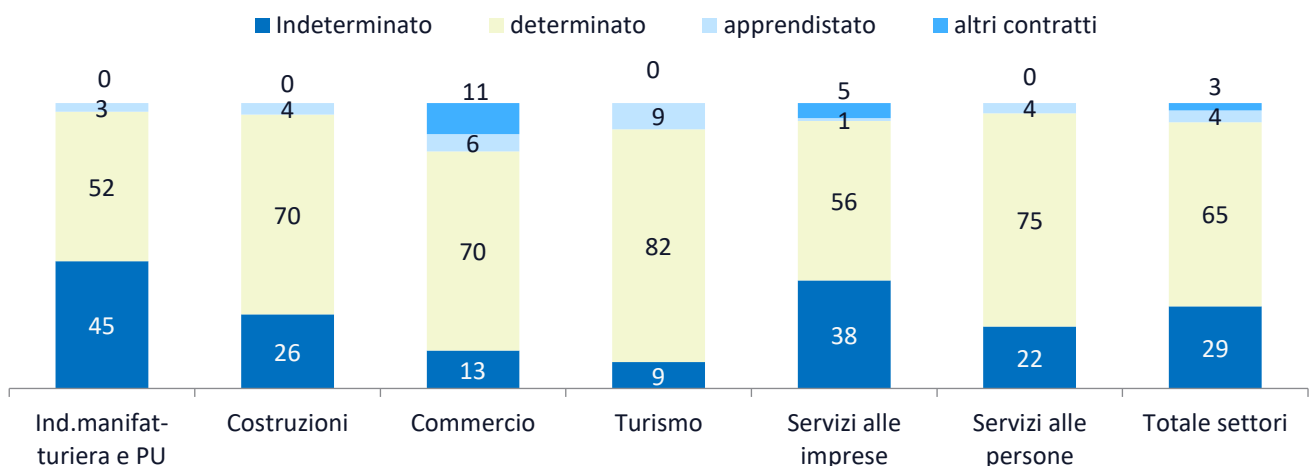
Tavola 9 - Lavoratori previsti in entrata per settore di attività secondo la tipologia contrattuale

Ferrara

Dicembre 2020

	Entrate previste (v.a.)	di cui:			
		personale dipendente	lavoratori somministrati	collaboratori	altri lavoratori non alle dipendenze
TOTALE	620	89,4	--	--	7,7
INDUSTRIA	230	96,0	--	--	--
Ind.manifatturiera e Public Utilities	180	94,9	--	--	--
Costruzioni	50	100,0	-	-	-
SERVIZI	390	85,5	--	--	11,7
Commercio	100	82,2	--	--	--
Turismo	80	95,0	-	--	--
Servizi alle imprese	120	77,2	--	--	17,9
Servizi alle persone	90	92,2	-	-	--
CLASSE DIMENSIONALE					
1-49 dipendenti	380	89,4	--	--	8,0
50-249 dipendenti	150	93,9	--	--	--
250 dipendenti e oltre	100	82,5	--	--	--

I valori assoluti sono arrotondati alle decime. A causa di questi arrotondamenti, i totali possono non coincidere con la somma dei singoli valori. Il segno (-) indica l'assenza di imprese nell'incrocio indicato. Il segno (--) indica un valore statisticamente non significativo. I totali comprendono comunque i dati non esposti.

ENTRATE DI PERSONALE DIPENDENTE PER SETTORE DI ATTIVITA' E TIPOLOGIA CONTRATTUALE (%)


Fonte: Unioncamere - ANPAL, Sistema Informativo Excelsior, 2020

APPENDICE

Analisi dei dati relativi all'impatto
sulle imprese dell'emergenza
sanitaria Covid-19

Indice delle tavole Covid-19



SEZIONE A Impatto sulle imprese dell'emergenza sanitaria Covid-19

Tavola 1 - Situazione dell'impresa a seguito dell'emergenza sanitaria COVID-19* e delle disposizioni normative di lockdown, per settore, ripartizione territoriale e classe dimensionale (quote % sul totale imprese)

Graph 1 - Situazione dell'impresa a seguito dell'emergenza sanitaria COVID-19* e delle disposizioni normative di lockdown, per settore, ripartizione territoriale e classe dimensionale (quote % sul totale imprese)

Tavola 2 - Periodo previsto dalle imprese, secondo le aspettative e conoscenze del mercato di riferimento, entro il quale l'attività potrà riprendere a livelli accettabili, per settore, ripartizione territoriale e classe dimensionale (quote % sulle Imprese ancora in fase di recupero)*

Graph 2 - Periodo previsto dalle imprese, secondo le aspettative e conoscenze del mercato di riferimento, entro il quale l'attività potrà riprendere a livelli accettabili, per settore, ripartizione territoriale e classe dimensionale (quote % sulle Imprese ancora in fase di recupero)*

Tavola 3 - Imprese che prevedono di proseguire l'attività a seguito dell'emergenza sanitaria COVID-19 e previsioni di andamento occupazionale nel 2° semestre 2020 rispetto allo stesso periodo dell'anno precedente, per settore, ripartizione territoriale e classe dimensionale (quote % sulle imprese in attività)*

Tavola 4 - Imprese che prevedono di proseguire l'attività a seguito dell'emergenza sanitaria COVID-19 e che prevedono problemi di liquidità nei prossimi sei mesi, per settore, ripartizione territoriale e classe dimensionale (quote % sulle imprese in attività)*

SEZIONE B Presenza sui mercati esteri e investimenti digitali delle imprese post emergenza sanitaria Covid19

Tavola 5 - Situazione a seguito dell'emergenza sanitaria COVID-19 e delle disposizioni normative di lockdown e tempi previsti per il recupero* secondo la presenza delle imprese sui mercati esteri (quote % sul totale imprese)

Tavola 6 - Situazione a seguito dell'emergenza sanitaria COVID-19 e delle disposizioni normative di lockdown e tempi previsti per il recupero* secondo il grado di coinvolgimento delle imprese nella trasformazione digitale (quote % sul totale imprese)

SEZIONE A

Impatto sulle imprese
dell'emergenza sanitaria
Covid-19

**Tavola 1 - Situazione dell'impresa a seguito dell'emergenza sanitaria COVID-19* e delle disposizioni normative di lockdown, per settore, ripartizione territoriale e classe dimensionale (quote % sul totale imprese)**

Ferrara

	Imprese totali (v.a.)	Imprese con attività a regimi simili a quelli pre-emergenza	Imprese con attività a regime ridotto	Imprese con attività sospesa e/o per cui si valuta la chiusura
TOTALE	7.190	3.070	3.740	380
		42,7	52,0	5,3
INDUSTRIA	2.010	52,1	44,4	3,4
Industrie alimentari, delle bevande e del tabacco	210	67,0	29,7	-
Industrie tessili, dell'abbigliamento e calzature	130	21,6	78,4	-
Industrie del legno e del mobile	60	64,4	35,6	-
Industrie della carta, cartotecnica e stampa	40	-	70,7	-
Industrie chimico-farmaceutiche, della plastica e della gomma	70	65,7	31,3	-
Industrie estrattive e della lavorazione dei minerali non metalliferi	40	64,9	-	-
Industrie metallurgiche e dei prodotti in metallo	320	45,1	50,2	-
Industrie meccaniche ed elettroniche	350	43,7	53,4	-
Altre industrie	80	64,2	27,2	-
Costruzioni	720	57,3	38,8	3,9
SERVIZI	5.180	39,0	55,0	6,0
Commercio	1.840	50,3	46,7	3,0
Servizi di alloggio e ristorazione; servizi turistici	1.310	16,3	71,5	12,2
Servizi di trasporto, logistica e magazzinaggio	230	45,6	49,6	-
Servizi informatici e delle telecomunicazioni	170	68,4	25,1	-
Servizi avanzati di supporto alle imprese	290	49,1	48,8	-
Servizi finanziari e assicurativi	140	70,2	26,2	-
Servizi operativi di supporto alle imprese e alle persone	350	47,1	45,4	7,5
Servizi alle persone	850	29,7	65,7	4,6
RIPARTIZIONE TERRITORIALE				
Emilia Romagna	112.080	48,3	49,0	2,7
ITALIA	1.382.990	41,6	54,8	3,6
CLASSE DIMENSIONALE				
1-9 dipendenti	5.620	40,2	53,6	6,2
10-49 dipendenti	1.030	50,5	47,9	-
50-249 dipendenti	270	50,7	45,1	-
250 dipendenti e oltre	270	56,6	40,8	-

* Le informazioni fanno riferimento alla data di realizzazione dell'indagine, dal 19 ottobre al 2 novembre 2020

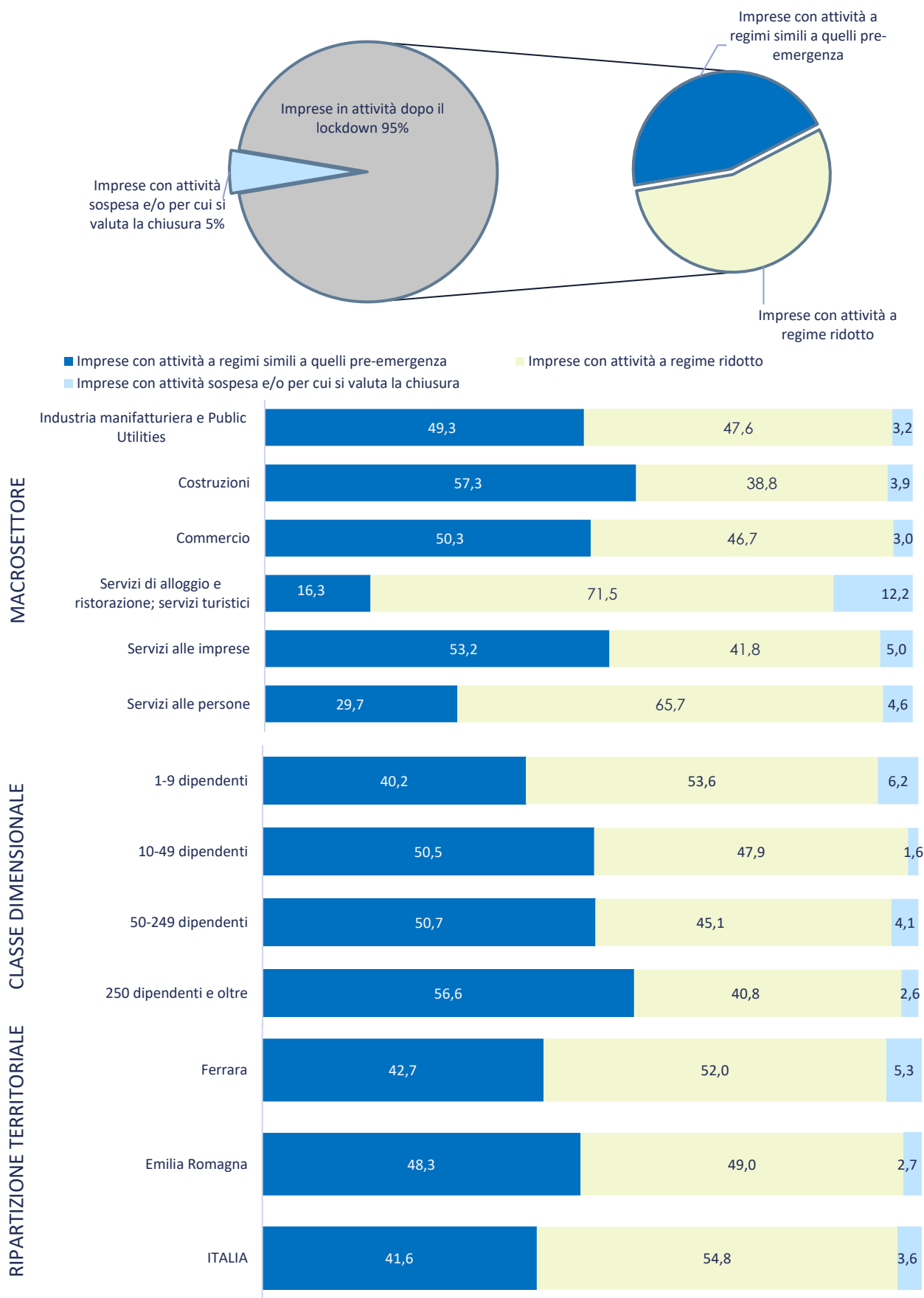
Il segno (--) indica l'assenza di entrate nell'incrocio indicato, il segno (-) un valore statisticamente non significativo. I totali comprendono comunque i dati non esposti.

Valori assoluti arrotondati alle decine. I totali possono non coincidere con la somma dei singoli valori.

Fonte: Unioncamere - ANPAL, Sistema Informativo Excelsior, 2020



Graph 1 - Situazione dell'impresa a seguito dell'emergenza sanitaria COVID-19* e delle disposizioni normative di lockdown, per settore, ripartizione territoriale e classe dimensionale (quote % sul totale imprese)



* Le informazioni fanno riferimento alla data di realizzazione dell'indagine, dal 19 ottobre al 2 novembre 2020

**Tavola 2 - Periodo previsto dalle imprese, secondo le aspettative e conoscenze del mercato di riferimento, entro il quale l'attività potrà riprendere a livelli accettabili, per settore, ripartizione territoriale e classe dimensionale (quote % sulle imprese ancora in fase di recupero) ***

Ferrara

	Imprese ancora in fase di recupero	di cui, secondo il periodo di recupero previsto:		
		entro l'anno 2020	entro i primi 6 mesi del 2021	entro il secondo semestre 2021
TOTALE	5.800	360	1.490	3.950
		6,2	25,7	68,1
INDUSTRIA	1.630	8,0	26,6	65,4
Industrie alimentari, delle bevande e del tabacco	120	-	21,5	66,9
Industrie tessili, dell'abbigliamento e calzature	120	-	-	86,1
Industrie del legno e del mobile	60	-	42,4	55,9
Industrie della carta, cartotecnica e stampa	40	-	-	66,7
Industrie chimico-farmaceutiche, della plastica e della gomma	40	-	-	65,9
Industrie estrattive e della lavorazione dei minerali non metalliferi	40	-	-	73,0
Industrie metallurgiche e dei prodotti in metallo	290	-	27,1	68,2
Industrie meccaniche ed elettroniche	290	-	25,1	71,1
Altre industrie	50	-	-	40,8
Costruzioni	590	11,5	29,3	59,2
SERVIZI	4.170	5,5	25,3	69,2
Commercio	1.450	8,8	29,5	61,7
Servizi di alloggio e ristorazione; servizi turistici	1.130	3,5	21,7	74,9
Servizi di trasporto, logistica e magazzinaggio	190	-	30,2	66,1
Servizi informatici e delle telecomunicazioni	110	-	36,8	57,0
Servizi avanzati di supporto alle imprese	200	-	16,3	82,2
Servizi finanziari e assicurativi	50	-	-	77,8
Servizi operativi di supporto alle imprese e alle persone	250	-	31,7	61,4
Servizi alle persone	780	3,6	20,7	75,8
RIPARTIZIONE TERRITORIALE				
Emilia Romagna	90.360	9,3	28,5	62,2
ITALIA	1.143.630	8,0	27,2	64,8
CLASSE DIMENSIONALE				
1-9 dipendenti	4.580	5,9	25,7	68,4
10-49 dipendenti	830	8,0	27,7	64,3
50-249 dipendenti	200	-	19,9	77,1
250 dipendenti e oltre	200	-	22,7	69,2

* Le informazioni fanno riferimento alla data di realizzazione dell'indagine, dal 19 ottobre al 2 novembre 2020

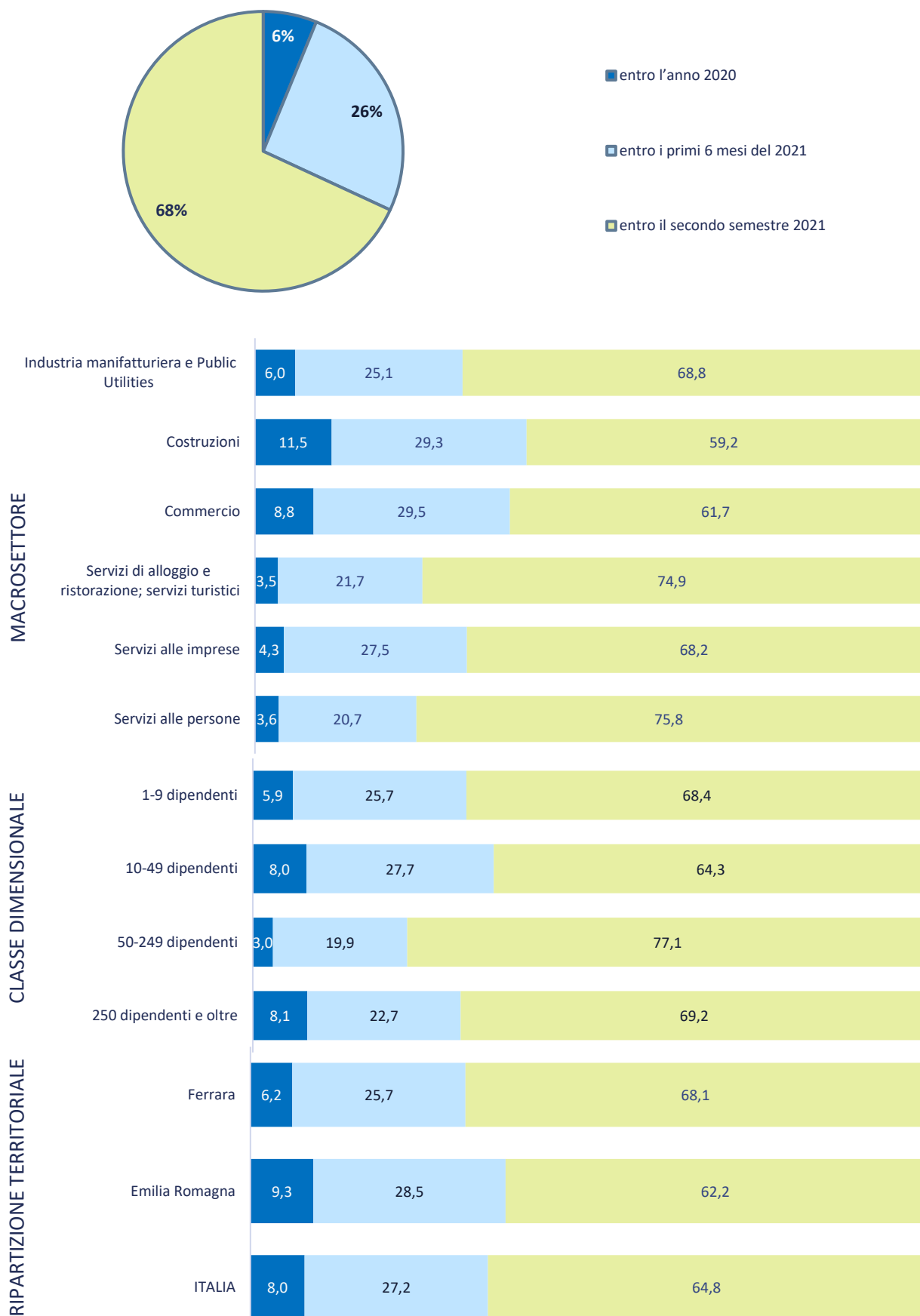
Il segno (--) indica l'assenza di entrate nell'incrocio indicato, il segno (-) un valore statisticamente non significativo. I totali comprendono comunque i dati non esposti.

Valori assoluti arrotondati alle decine. I totali possono non coincidere con la somma dei singoli valori.

Fonte: Unioncamere - ANPAL, Sistema Informativo Excelsior, 2020



Graph 2 - Periodo previsto dalle imprese, secondo le aspettative e conoscenze del mercato di riferimento, entro il quale l'attività potrà riprendere a livelli accettabili, per settore, ripartizione territoriale e classe dimensionale (quote % sulle Imprese ancora in fase di recupero)*



* Le informazioni fanno riferimento alla data di realizzazione dell'indagine, dal 19 ottobre al 2 novembre 2020

**Tavola 3 - Imprese che prevedono di proseguire l'attività a seguito dell'emergenza sanitaria COVID-19 e previsioni di andamento occupazionale nel 2° semestre 2020 rispetto allo stesso periodo dell'anno precedente, per settore, ripartizione territoriale e classe dimensionale (quote % sulle imprese in attività) ***

Ferrara

	Imprese in attività (v.a.)**	Andamento occupazionale		
		in diminuzione	stazionario	in aumento
TOTALE	6.850	990	5.660	200
		14,5	82,6	2,9
INDUSTRIA	1.940	11,1	86,2	2,8
Industrie alimentari, delle bevande e del tabacco	210	18,4	78,6	-
Industrie tessili, dell'abbigliamento e calzature	130	-	92,0	-
Industrie del legno e del mobile	60	--	100,0	--
Industrie della carta, cartotecnica e stampa	40	--	100,0	--
Industrie chimico-farmaceutiche, della plastica e della gomma	70	--	100,0	--
Industrie estrattive e della lavorazione dei minerali non metalliferi	40	--	100,0	--
Industrie metallurgiche e dei prodotti in metallo	300	16,1	83,2	-
Industrie meccaniche ed elettroniche	340	-	89,2	-
Altre industrie	80	-	92,0	--
Costruzioni	690	13,6	82,4	3,9
SERVIZI	4.910	15,8	81,2	3,0
Commercio	1.800	11,5	85,3	3,2
Servizi di alloggio e ristorazione; servizi turistici	1.160	30,0	67,9	2,2
Servizi di trasporto, logistica e magazzino	220	9,3	87,9	-
Servizi informatici e delle telecomunicazioni	160	-	92,5	-
Servizi avanzati di supporto alle imprese	280	9,5	84,9	-
Servizi finanziari e assicurativi	140	-	83,8	-
Servizi operativi di supporto alle imprese e alle persone	330	12,4	85,8	-
Servizi alle persone	830	12,8	83,8	3,4
RIPARTIZIONE TERRITORIALE				
Emilia Romagna	110.090	17,8	77,3	4,9
ITALIA	1.354.220	17,3	77,8	4,9
CLASSE DIMENSIONALE				
1-9 dipendenti	5.310	15,3	81,5	3,2
10-49 dipendenti	1.010	15,0	83,3	-
50-249 dipendenti	260	-	96,9	--
250 dipendenti e oltre	270	-	88,7	-

* Le informazioni fanno riferimento alla data di realizzazione dell'indagine, dal 19 ottobre al 2 novembre 2020

** Non sono comprese le imprese che sono in fase di valutazione della chiusura delle attività.

Il segno (-) indica l'assenza di entrate nell'incrocio indicato, il segno (-) un valore statisticamente non significativo. I totali comprendono comunque i dati non esposti.

Valori assoluti arrotondati alle decine. I totali possono non coincidere con la somma dei singoli valori.

**Tavola 4 - Imprese che prevedono di proseguire l'attività a seguito dell'emergenza sanitaria COVID-19 e che prevedono problemi di liquidità nei prossimi sei mesi, per settore, ripartizione territoriale e classe dimensionale (quote % sulle imprese in attività)***

Ferrara

	Imprese in attività (v.a.)**	Imprese senza problemi di liquidità*	Imprese con problemi di liquidità*
TOTALE	6.850	3.700 54,0	3.150 46,0
INDUSTRIA	1.940	62,6	37,4
Industrie alimentari, delle bevande e del tabacco	210	58,3	41,7
Industrie tessili, dell'abbigliamento e calzature	130	49,6	50,4
Industrie del legno e del mobile	60	72,9	-
Industrie della carta, cartotecnica e stampa	40	85,4	-
Industrie chimico-farmaceutiche, della plastica e della gomma	70	87,7	-
Industrie estrattive e della lavorazione dei minerali non metalliferi	40	73,0	-
Industrie metallurgiche e dei prodotti in metallo	300	60,2	39,8
Industrie meccaniche ed elettroniche	340	67,5	32,5
Altre industrie	80	92,0	-
Costruzioni	690	56,5	43,5
SERVIZI	4.910	50,6	49,4
Commercio	1.800	55,8	44,2
Servizi di alloggio e ristorazione; servizi turistici	1.160	30,7	69,3
Servizi di trasporto, logistica e magazzinaggio	220	54,0	46,0
Servizi informatici e delle telecomunicazioni	160	64,0	36,0
Servizi avanzati di supporto alle imprese	280	74,3	25,7
Servizi finanziari e assicurativi	140	77,9	22,1
Servizi operativi di supporto alle imprese e alle persone	330	71,5	28,5
Servizi alle persone	830	42,7	57,3
RIPARTIZIONE TERRITORIALE			
Emilia Romagna	110.090	51,7	48,3
ITALIA	1.354.220	43,6	56,4
CLASSE DIMENSIONALE			
1-9 dipendenti	5.310	50,0	50,0
10-49 dipendenti	1.010	65,5	34,5
50-249 dipendenti	260	78,2	21,8
250 dipendenti e oltre	270	67,3	32,7

* Le informazioni fanno riferimento alla data di realizzazione dell'indagine, dal 19 ottobre al 2 novembre 2020

** Non sono comprese le imprese che sono in fase di valutazione della chiusura delle attività.

Il segno (-) indica l'assenza di entrate nell'incrocio indicato o un valore statisticamente non significativo. I totali comprendono comunque i dati non esposti.

Valori assoluti arrotondati alle decine. I totali possono non coincidere con la somma dei singoli valori.

Fonte: Unioncamere - ANPAL, Sistema Informativo Excelsior, 2020

SEZIONE B

Presenza sui mercati esteri e investimenti digitali delle imprese post emergenza sanitaria Covid19

**Tavola 5 - Situazione a seguito dell'emergenza sanitaria COVID-19 e delle disposizioni normative di lockdown e tempi previsti per il recupero* secondo la presenza delle imprese sui mercati esteri (quote % sul totale imprese)**

Ferrara

	Imprese totali	Imprese esportatrici	Imprese non esportatrici
SITUAZIONE DELL'IMPRESA			
Imprese in attività a regimi simili a quelli pre-emergenza	42,7	49,2	41,9
Imprese in attività a regime ridotto	52,0	47,5	52,5
Imprese con attività sospesa e/o per cui si valuta la chiusura	5,3	3,3	5,5
PERIODO DI RECUPERO PREVISTO			
Imprese ancora in fase di recupero:	80,8	80,7	80,8
<i>di cui, secondo il periodo di recupero previsto:</i>			
<i>(quote % su imprese ancora in fase di recupero)</i>			
<i>entro l'anno 2020</i>	6,2	5,6	6,3
<i>entro i primi 6 mesi del 2021</i>	25,7	29,0	25,3
<i>entro il secondo semestre 2021</i>	68,1	65,4	68,4

* Le informazioni fanno riferimento alla data di realizzazione dell'indagine, dal 19 ottobre al 2 novembre 2020

Il segno (--) indica l'assenza di entrate nell'incrocio indicato, il segno (-) un valore statisticamente non significativo. I totali comprendono comunque i dati non esposti.

Fonte: Unioncamere - ANPAL, Sistema Informativo Excelsior, 2020

**Tavola 6 - Situazione a seguito dell'emergenza sanitaria COVID-19 e delle disposizioni normative di lockdown e tempi previsti per il recupero* secondo il grado di coinvolgimento delle imprese nella trasformazione digitale (quote % sul totale imprese)**

Ferrara

	Imprese totali	Imprese digitali ¹	Imprese in transizione digitale ¹	Imprese non digitali ¹
SITUAZIONE DELL'IMPRESA				
Imprese in attività a regimi simili a quelli pre-emergenza	42,7	50,9	42,8	40,6
Imprese in attività a regime ridotto	52,0	46,1	52,6	53,2
Imprese con attività sospesa e/o per cui si valuta la chiusura	5,3	3,0	4,6	6,2
PERIODO DI RECUPERO PREVISTO				
Imprese ancora in fase di recupero:	80,8	78,6	79,5	81,9
<i>di cui, secondo il periodo di recupero previsto:</i>				
<i>(quote % su imprese ancora in fase di recupero)</i>				
<i>entro l'anno 2020</i>	6,2	4,9	6,1	6,6
<i>entro i primi 6 mesi del 2021</i>	25,7	25,8	24,5	26,2
<i>entro il secondo semestre 2021</i>	68,1	69,3	69,5	67,2

1) Sono definite "digitali" quelle imprese che hanno adottato piani di investimenti integrati tra i diversi ambiti della trasformazione digitale. Sono definite "in transizione digitale" quelle imprese che hanno adottato piani di digitalizzazione in maniera non integrata tra i diversi ambiti. Sono definite "non digitali" quelle imprese che non hanno adottato piani di digitalizzazione.

* Le informazioni fanno riferimento alla data di realizzazione dell'indagine, dal 19 ottobre al 2 novembre 2020

Il segno (--) indica l'assenza di entrate nell'incrocio indicato, il segno (-) un valore statisticamente non significativo. I totali comprendono comunque i dati non esposti.

Fonte: Unioncamere - ANPAL, Sistema Informativo Excelsior, 2020