



LABORATORIO CHIMICO
CAMERA DI COMMERCIO TORINO

La dichiarazione nutrizionale ai sensi del Reg. UE 1169/2011: chi deve fare cosa

Paola Rebufatti – Laboratorio Chimico Camera Commercio Torino

Ferrara 15 maggio 2018

DICHIARAZIONE NUTRIZIONALE

Riferimenti legislativi

L'etichettatura nutrizionale è armonizzata in tutta l'Unione europea (Reg.UE 1169/2011)

- ✓ dal 13/12/2016 **obbligo** per alimenti preimballati tranne alimenti esentati
- ✓ diviene **obbligatoria** anche per preimballati esentati quando figura in etichetta o in una pubblicità un'indicazione nutrizionale o sulla salute (claims)
- ✓ **non si applica** a integratori alimentari e ad acque minerali (altro tipo di informazioni nutrizionali)

Valori dichiarati in etichetta nutrizionale(art.31)

- **analisi** *dell'alimento,*
- **fonti bibliografiche** *relative agli ingredienti*
- **banche dati aziendali** *costruite nel corso della propria esperienza*
- **elaborazioni** *dei dati ricavati incrociando quanto sopra*

**Conservare documentazione
usata per i calcoli**

Dichiarazione nutrizionale obbligatoria per 100 g (o 100 ml) (art.30 Reg. UE 1169/2011)

- ✓ **Energia kJ/kcal**
- ✓ **Grassi g**
di cui **acidi grassi saturi g**
- ✓ **Carboidrati g**
di cui **zuccheri g**
- ✓ **Proteine g**
- ✓ **Sale g**

Sale = Sodio x 2.5



E' possibile indicare, ove del caso, che il sale è dovuto esclusivamente al sodio naturalmente presente nel prodotto (es. latte, carne, pesce, alcuni vegetali)

Calcolo valore energetico (All. XIV)

<i>Nutrienti</i>	<i>Fattore conversione</i>
Proteine	17kj/g - 4kcal/g
Carboidrati (zuccheri, amido)	17kj/g - 4kcal/g
Carboidrati (polialcoli o polioli)	10kj/g - 2,4kcal/g
Alcol (etanolo)	29kj/g - 7kcal/g
Grassi	37kj/g - 9kcal/g
Salatrim	25kj/g - 6kcal/g
Fibre alimentari	8kj/g - 2kcal/g
Acidi organici	13kj/g - 3kcal/g
Eritritolo	0kj/g - 0kcal/g

Dichiarazione nutrizionale

elementi facoltativi

Per 100 g o 100 ml

NUTRITION FATCS INFORMAZIONI NUTRIZIONALI		
	100g	40g*
Energy / Energia	1856kj 442kcal	742kj 177kcal
Fat / Grassi	18g	7g
of which Saturates / di cui Acidi Grassi Saturi	11g	4,3g
Carbohydrates / Carboidrati	67g	26,7g
of which Sugars / di cui Zuccheri	22g	9g
Protein / Proteine	4g	1,4g
Salt / Sale	0,1g	0,05g

*Serving portion 40 g, about 5 biscuits / Porzione media 40g, pari a 5 biscotti

- ✓ Energia kJ/kcal
- ✓ Grassi g di cui
 - acidi grassi saturi g
 - acidi grassi monoinsaturi g
 - acidi grassi polinsaturi g
- ✓ Carboidrati g di cui
 - zuccheri g
 - polioli g
 - amido g
- ✓ Fibre g
- ✓ Proteine g
- ✓ Sale g
- ✓ Vitamine e Sali minerali (unità di misura differenti oltre alla % consumo riferimento) - solo se > 15% consumo riferimento (All. XIII)

Etichettatura nutrizionale volontaria

Facoltativi (su 100 g o 100 ml e % Consumi riferimento (CR)
Allegato XIII parte A reg UE 1169/2011)

Vitamine e Elementi minerali

Vitamine e sali minerali che possono essere dichiarati e relative CR* (tabella non completa)

<i>Vitamine e Sali minerali</i>	<i>CR</i>	<i>Vitamine e Sali minerali</i>	<i>CR</i>
Vitamina A	µg 800	Vitamina B12	µg 2,5
Vitamina D	µg 5	Biotina	µg 50
Vitamina E	mg 12	Acido pantotenico	mg 6
Vitamina C	mg 80	Calcio	mg 800
Tiammina	mg 1,1	Fosforo	mg 700
Riboflavina	mg 1,4	Ferro	mg 14
Niacina	mg 16	Magnesio	mg 375
Vitamina B6	mg 1,4	Rame	mg 1
Acido folico	µg 200	Iodio	µg150

* Una quantità è significativa per ogni 100 g o 100 ml quando sia presente nella misura di **almeno il 15%** (alimenti diversi dalle bevande) o il **7,5%** (bevande) della suddetta dose raccomandata. Nel caso di confezioni costituite da **un'unica porzione** di un prodotto alimentare, la quantità significativa, nella misura minima del 15%, può essere rapportata al peso della porzione o della razione.

Ingredienti: Latte scremato, crema di latte, fermenti lattici vivi.

Valori nutrizionali per 100g di prodotto per vasetto (170g)

Valore energetico	307 kJ (73 kcal)	522 kJ (124 kcal)
Grassi	2,0 g	3,4 g
di cui saturi	1,3 g	2,2 g
Carboidrati	3,8 g	6,5 g
di cui zuccheri	3,8 g	6,5 g
Proteine	9,9 g	16,8 g
Sale	0,1 g	0,17 g
Calcio	121 mg	206 mg
% R.D.A.*	15%	26%

KTO
ASSI

*Razione Giornaliera Raccomandata

Conservare in frigo a +4° C

Consumi di riferimento di elementi energetici e nutritivi diversi da vitamine e minerali (allegato XIII parte B reg. UE 1169/2011)

- ✓ **Indicazione ANCHE rispetto ai consumi di riferimento**
- ✓ **Percentuale rispetto alle assunzioni di riferimento**
- ✓ **Dicitura supplementare “Assunzioni di riferimento di un adulto medio (8400 kJ/2000kcal)”**

Confetture



Valori nutrizionali medi per 100 g

Energia	326 kJ /78 kcal
Grassi	0 g
di cui	
acidi grassi saturi	0 g
Carboidrati	27 g
di cui	
zuccheri	7,4 g
polioli	20 g
Proteine	0 g
Sale*	0,82 g

*Il contenuto di sale è dovuto esclusivamente al sodio naturalmente presente nella frutta

Dichiarazione nutrizionale: esenzioni All.V (19 tipologie alimenti)

- ✓ **Prodotti non trasformati** monoingrediente* o una sola categoria di ingredienti**

Nota: * farina, miele ecc - ** miscuglio di legumi ecc

- ✓ **Prodotti trasformati monoingredienti** sottoposti unicamente a maturazione

Nota :prosciutto crudo, formaggio?

- ✓ **Acque** per uso umano, comprese quelle addizionate di anidride carbonica e/o aromi
- ✓ **Piante aromatiche**, spezie, loro miscele
- ✓
- ✓ Alimenti confezionati con imballaggi con **superficie maggiore < 25 cm²**
- ✓ **Alimenti** anche confezionati artigianalmente forniti in **piccole quantità direttamente** dal fabbricante al consumatore o a **strutture locali** di vendita

- ✓ **Bevande alcoliche > 1,2 % vol (art. 16)**

Regolamento CE 852/2004 articolo 2

Prodotti trasformati

n) «prodotti non trasformati»: prodotti alimentari non sottoposti a trattamento, compresi prodotti che siano stati divisi, separati, sezionati, affettati, disossati, tritati, scuoiati, frantumati, tagliati, puliti, rifilati, decorticati, macinati, refrigerati, congelati, surgelati o scongelati;

o) «prodotti trasformati»: prodotti alimentari ottenuti dalla trasformazione di prodotti non trasformati. Tali prodotti possono contenere ingredienti necessari alla loro lavorazione o per conferire loro caratteristiche specifiche.

m) «trattamento»: qualsiasi azione che provoca una modificazione sostanziale del prodotto iniziale, compresi trattamento termico, affumicatura, salagione, stagionatura, essiccazione, marinatura, estrazione, estrusione o una combinazione di tali procedimenti;

ESENZIONI - Punto 19

mise.AOO PIT.REGISTRO UFFICIALE.U.0361078.16-11-2016



Ministero dello Sviluppo Economico

DIREZIONE GENERALE PER LA POLITICA INDUSTRIALE, LA
COMPETITIVITA' E LE PMI



Ministero della Salute

DIREZIONE GENERALE PER L'IGIENE E LA SICUREZZA DEGLI
ALIMENTI E LA NUTRIZIONE

- Richiamo ad esenzioni reg. UE 852/2004 e reg. CE 853/2004
http://www.statoregioni.it/Documenti/DOC_026546_59%20csr.pdf
- Anche alimenti artigianali
- Vendita diretta (esclusi intermediari): contatto diretto, comprese fiere, escluso trasporto lunghe distanze, ecc.
- Microimprese: Raccomandazione 361/2003 art.2, 10 occupati, 2 milioni fatturato annuo
- Livello locale: reg. CE 853/2004, provincia e province contermini





Ministero della Salute

DIREZIONE GENERALE PER L'IGIENE E LA SICUREZZA DEGLI ALIMENTI E LA
NUTRIZIONE - UFFICIO 4

LINEE GUIDA SULLE TOLLERANZE ANALITICHE APPLICABILI IN FASE DI CONTROLLO UFFICIALE

Le presenti linee guida sono state predisposte alla luce del seguente documento della Commissione europea:

"Document guidance for the control of compliance with EU legislation on reg. (EU) 1169/2011, dir. 90/496/EEC and dir. 2002/46/EC with regard to the setting of tolerances for nutrient values declared on a label".

Emissione giugno 2016 delle Linee Guida ministeriali

www.salute.gov.it

home > documentazione >
pubblicazioni

Tolleranze

Nutriente	Quantità	Tolleranza ammissibile, che include l'incertezza di misura	
		In eccesso	In difetto
Vitamine (ad esclusione della vitamina C in alimenti liquidi)		+ 50%	-35%
Vitamina C in alimenti liquidi		+ 100%	-35%
Minerali		+ 45%	-35%
Carboidrati, Zuccheri, Proteine, Fibre	< 10 g per 100 g:	+ 2 g	-2 g
	10-40 g per 100 g:	+ 20%	-20%
	> 40 g per 100 g:	+ 8 g	-8 g
Grassi	< 10 g per 100 g	+ 1.5 g	-1.5 g
	10-40 g per 100 g:	+ 20%	-20%
	> 40 g per 100 g:	+ 8 g	-8 g
Acidi grassi saturi, Acidi grassi monoinsaturi, Acidi grassi polinsaturi	< 4 g per 100 g:	+ 0.8 g	-0.8 g
	≥ 4 g per 100 g:	+ 20%	-20%
Sale	< 1.25 g per 100 g:	+0.375 g	-0.375 g
	≥ 1.25 g per 100 g:	+ 20%	-20%

Arrotondamenti e Quantità trascurabili

Elemento nutritivo	Quantità	Arrotondamento
Energia		all'unità di kJ/kcal più vicina senza decimali
Grassi*, carboidrati*, zuccheri*, proteine*, fibre*, polioli*, amido*	≥ 10 g per 100g o 100ml	al grammo più vicino senza decimali
	< 10 g e > 0.5 g per 100g o 100ml	al decigrammo più vicino (0.1g)
	per quantità irrilevabili o concentrazione ≤ 0.5 g per 100g o 100ml	"0 g" o " < 0.5 g" può essere dichiarato
(*Non applicabile alle sottocategorie)		
	Acidi grassi saturi*, monoinsaturi*, poliinsaturi*	
	≥ 10 g per 100g o 100ml	al grammo più vicino senza decimali
(*Non applicabile alle sottocategorie)		
	< 10 g e > 0.1 g per 100g o 100ml	al decigrammo più vicino (0.1g)
	per quantità irrilevabili o concentrazione ≤ 0.1 g per 100 g o 100ml	"0 g" o " < 0.1 g" può essere dichiarato
Sale	≥ 1 g per 100 g o ml	al decigrammo più vicino (0.1g)
	< 1 g e > 0.0125 g per 100 g o ml	al centigrammo più vicino (0.01g)
	per quantità irrilevabile o concentrazione ≤ 0.0125 g per 100g o 100ml	"0 g" o " < 0.01 g" può essere dichiarato
Vitamine e minerali	Vitamina A, acido folico, cloro, calcio, fosforo, magnesio, iodio, potassio	3 cifre significative
	Tutte le altre vitamine e minerali	2 cifre significative

Etichettatura nutrizionale

espressione nutrienti

Il valore energetico e le sostanze nutritive sono espresse su 100 g o 100 ml.

E' consentito accompagnare anche l'espressione per **porzione** o per **unità di consumo**, a condizione che siano riportate sull'etichetta la quantità e il numero delle porzioni o dell'unità di consumo.

Possibile indicare ANCHE in %CR o %AR o %VNR (obbligatorio per vitamine e sali minerali). Dicitura supplementare “Assunzioni di riferimento di un adulto medio (8400 kJ/2000kcal)”

Consumi di Riferimento

(All. XIII parte B)

<i>Nutrienti</i>	<i>Consumo di riferimento (adulto medio)</i>
Energia	8400 kJ/2000 kcal
Grassi totali	70 g
Acidi grassi saturi	20 g
Carboidrati	260 g
Zuccheri	90 g
Proteine	50 g
Sale	6 g

Es. Grassi pari a 35 g/100 g e 50% VNR

Etichettatura nutrizionale

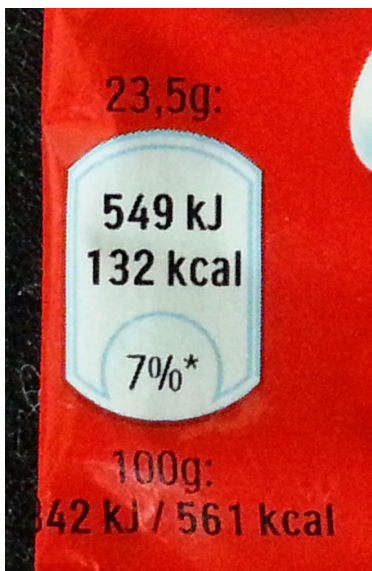
obbligatoria: presentazione (art.34)

- ✓ COLLOCAZIONE nel **medesimo campo visivo** anche per le parti integranti
- ✓ LINGUA: facilmente **comprensibile** dal consumatore
- ✓ FORMA **tabulare** con allineamento cifre (forma orizzontale solo in mancanza di spazio)
- ✓ INDICAZIONE relativa all'alimento (es. dopo cottura, sullo sgocciolato ecc.)
- ✓ Possibilità **RIPETIZIONI** informazioni nutrizionali (art.30) nel **campo visivo principale** della confezione per
 - a) valore energetico oppure
 - b) valore energetico con grassi, acidi grassi saturi, zuccheri e sale.

Ripetizione dei nutrienti (art.30 e 34)

SOLO

valore energetico (sempre anche per 100 g)



5 ELEMENTI

- valore energetico (sempre anche per 100 g)
- grassi,
- acidi grassi saturi
- zuccheri
- sale

Per Porzione (45g) / Por porção (45g):

934kJ	Grassi Lípidos	Grassi saturi Saturados	Zuccheri Açúcares	Sale Sal
224kcal	11g	5,4g	9,5g	0,28g
11%*	16%	27%	11%	5%

Per / Por 100g: 2076kJ / 497kcal
*Assunzioni di riferimento di un adulto medio / Dose de Referência para um adulto médio (8400kJ / 2000kcal).

Ingredienti: Fragole 65%,
gelificante: pectina di frutta.

Dopo l'apertura conservare in frigorifero e

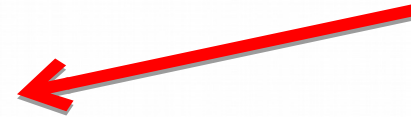
Valori nutrizionali medi per 100 g	
Energia	615 kJ = 145 kcal
Grassi	0 g
di cui saturi	0 g
Carboidrati	35 g
di cui zuccheri	33 g
Fibre	2,31 g
Proteine	0,37 g
Sale*	0,82 g

DISTRIBUITO DA ZUCCHETTI
PRODOTTO NELL'INDUSTRIA ZUCCHETTI

*Il contenuto di sale è dovuto esclusivamente al Sodio naturalmente presente nella frutta.

Da consumarsi preferibilmente entro

250g e



QUANTITA' TRASCURABILI :
riportare tutti gli elementi obbligatori

PRODOTTI NON PREIMBALLATI

Dichiarazione nutrizionale

➤ ***VOLONTARIA***

➤ ***POSSIBILITA' di limitarsi a***

→ ***valore energetico***

→ ***valore energetico, grassi, saturi, zuccheri e sale***



ETICHETTATURA

Nutrition Claims & Health Claims

Indicazione o claim: messaggio o rappresentazione che affermi, suggerisca o sottintenda che un alimento ha caratteristiche particolari comprese le rappresentazioni figurative, grafiche o simboliche in qualsiasi forma (Regolamento CE 1924/2006)



Nutrition Claims e Health Claims

Regolamento CE 1924/2006

Le indicazioni nutrizionali e sulla salute

Regolamento 1169/2011 art.49

- ✓ **Obbligo a fornire informazioni nutrizionali secondo schema Allegato XV**
- ✓ **Quantità della sostanza che non figura nell'etichettatura nutrizionale è indicata nello stesso campo visivo (unità misura appropriate)**

Nutrition Claims e Health Claims

- ✓ Regolamento CE 1924/2006 s.m.i. - considerando 22
- ✓ Nota Ministero della Salute DGISAN 27673 del 7.7.2015

informazioni su lattosio o su glutine NON rientrano nei claims nutrizionali o salutistici

Nutrition Claims e Health Claims

Regolamento CE 1924/2006 e s.m.i.

Marchi

Denominazione commerciale

Denominazione di fantasia



presenti prima del 1/1/2005

che possono essere interpretati come

indicazione nutrizionale o sulla salute



utilizzabili senza autorizzazione sino al 19/1/2022

a condizione che venga inserita anche una
corrispondente indicazione nutrizionale o sulla
salute conforme al regolamento

Nutrition Claims e Health Claims
Regolamento CE 1924/2006 e s.m.i.

Indicazioni nutrizionali

***Sono consentite solo se
elencate ALLEGATO e
conformi al REG CE 1924/2006***



Zuccheri

A BASSO CONTENUTO DI ZUCCHERI

L'indicazione che un alimento è a basso contenuto di zuccheri e ogni altra indicazione che può avere lo stesso significato per il consumatore sono consentite solo se il prodotto contiene non più di 5 g di zuccheri per 100 g per i solidi o 2,5 g di zuccheri per 100 ml per i liquidi.

SENZA ZUCCHERI

L'indicazione che un alimento è senza zuccheri e ogni altra indicazione che può avere lo stesso significato per il consumatore sono consentite solo se il prodotto contiene non più di 0,5 g di zuccheri per 100 g o 100 ml.

SENZA ZUCCHERI AGGIUNTI

L'indicazione che all'alimento non sono stati aggiunti zuccheri e ogni altra indicazione che può avere lo stesso significato per il consumatore sono consentite solo se il prodotto non contiene mono- o disaccaridi aggiunti o ogni altro prodotto alimentare utilizzato per le sue proprietà dolcificanti. Se l'alimento contiene naturalmente zuccheri, l'indicazione seguente deve figurare sull'etichetta: «CONTIENE NATURALMENTE ZUCCHERI».

NETTARE FRUTTA (succo e polpa)

- ✓ Denominazione prevede la possibilità di usare zuccheri
- ✓ Consentito utilizzo edulcoranti (sorbitolo, maltitolo ecc)
- ✓ Se usato edulcorante è obbligatorio nella denominazione indicare “Con edulcorante”
- ✓ Se non si usano zuccheri o edulcoranti si può indicare “Senza zuccheri aggiunti” insieme a “Contiene naturalmente



ATTENZIONE!!!!

Albicocca contiene zuccheri, manca:
**CONTIENE NATURALMENTE
ZUCCHERI**

Indicazioni nutrizionali comparative

Regolamento CE 1924/2006 e s.m.i.

Necessari seguenti requisiti:

- ***omogeneità di materie prime e processi;***
- ***medesime occasioni di consumo;***
- ***simili caratteristiche nutrizionali (es. prodotto grasso, a base di carboidrati, di proteine ecc.)***



Health Claims

Regolamento CE 1924/2006

Indicazione sulla salute

Qualunque indicazione che riguarda l'esistenza di un rapporto tra una categoria di alimenti, un alimento o uno dei suoi componenti e la salute

**Necessario
aggiungere
queste
informazioni**



- a) una dicitura relativa all'importanza di una dieta varia ed equilibrata e di uno stile di vita sano;
- b) la quantità dell'alimento e le modalità di consumo necessarie per ottenere l'effetto benefico indicato;
- c) se del caso, una dicitura rivolta alle persone che dovrebbero evitare di consumare l'alimento, e
- d) un'appropriata avvertenza per i prodotti che potrebbero presentare un rischio per la salute se consumati in quantità eccessive.

Nutrition Claims e Health Claims

Regolamento CE 1924/2006 e s.m.i.

Restrizioni impiego- Le indicazioni sulla salute

Non sono ammesse indicazioni che:

- ✓ **Suggeriscono che la salute potrebbe risultare compromessa dal mancato consumo dell'alimento**
- ✓ **Fanno riferimento alla percentuale o all'entità della perdita di peso**
- ✓ **Fanno riferimento al parere di un singolo medico o altro operatore sanitario o associazioni non contemplate nella normativa**



Nutrition Claims e Health Claims

Regolamento CE 1924/2006 e s.m.i.

Tipologia indicazioni sulla salute

◆ *INDICAZIONI FUNZIONALI*

GENERICHE

◆ *INDICAZIONI SULLA RIDUZIONE DI UN FATTORE*

DI RISCHIO DI UNA MALATTIA

◆ *INDICAZIONI RELATIVE ALLO SVILUPPO ED ALLA SALUTE DEI BAMBINI*

Elenco claims sulla salute autorizzati Regolamento CE 432/2012 e s.m.i.

- Sostanza nutritiva, sostanza di altro tipo, alimento o categoria di alimenti
- Indicazione
- Condizioni d'uso
- Condizioni e/o restrizioni d'uso dell'alimento e/o dicitura o avvertenza supplementare
- Fonti bibliografiche/scientifiche - numero EFSA Journal.

Sostanza nutritiva, sostanza di altro tipo, alimento o categoria di alimenti	Indicazione	Condizioni d'uso dell'indicazione	Condizioni e/o restrizioni d'uso dell'alimento e/o dicitura o avvertenza supplementare	Numero dell'EFSA Journal	Numero delle pertinenti voci nell'elenco consolidato sottoposto alla valutazione dell'EFSA
Calcio	Il calcio contribuisce alla normale funzione muscolare	Questa indicazione può essere impiegata solo per un alimento che è almeno una fonte di calcio come specificato nell'indicazione «FONTE DI [NOME DELLA O DELLE VITAMINE] E/O [NOME DEL O DEI MINERALI]» di cui all'allegato del regolamento (CE) n. 1924/2006.		2009; 7(9):1210	226, 230, 235

**ETICHETTATURA VOLONTARIA:
Health Claims
Regolamento UE 432/2012 e s.m.i.**

Sostanza

Indicazione consentita

Condizione

Calcio

Il calcio è necessario per il mantenimento di ossa normali

Questa indicazione può essere impiegata solo per un alimento che è almeno una fonte di calcio come specificato nell'indicazione «FONTE DI [NOME DELLA O DELLE VITAMINE] E/O [NOME DEL O DEI MINERALI]» di cui all'allegato del regolamento (CE) n. 1924/2006.

CALCIO:

contribuisce a mantenere le ossa forti e resistenti

**NON
AUTORIZZATO !!**

**FONTE DI
> 15% AR**

Decreto legislativo 27 del 07/02/2017

*Sanzioni relative al Regolamento CE 1924/2006 e s.m.i.
Relative ai claims nutrizionali e salutistici

- Ente preposto ai controlli rispondenza: Ministero Salute